

bro

LOKIREG

Qui est venu, revient, qui est revenu, reste...



ÉTÉ 2022
N°49

SOMMAIRE

EDITO..... 2

INFOS PRATIQUES..... 3

ENVIRONNEMENT..... 8

MORLAIX COMMUNAUTÉ..... 12

ACTION SOCIALE..... 14

LE PRESBYTÈRE..... 16

ENFANCE/JEUNESSE..... 18

TOURISME..... 19

AGENDA..... 23

ASSOCIATIONS..... 26

MOT DE L'OPPOSITION..... 43

Comité de rédaction :
Le Maire ainsi que tous les
Conseillers Municipaux

Crédit photos :
Breizh Air Production
Jean-Yves PONTAILLER

Mise en Page :
Coralie RENAUD
ULAMiR-CPIE

Impression :
Imprimerie de
Bretagne



LE MOT DU MAIRE

Voici venir l'été et le temps des vacances, ils éloigneront, pour un temps, incertitudes (Guerre, Covid, pouvoir d'achat...) sans effacer les inquiétudes. Détente et loisirs, retrouvailles et festivités sont donc bienvenus et salutaires.

Associations et Commune proposent activités festives et animations, profitons et apprécions ! Présence et participation seront autant de remerciements et d'occasions de rencontres, de découvertes et de détente.

Les chantiers en cours se poursuivent :

- Le déploiement de la fibre optique se poursuit et la possibilité de raccordement individuel sera effective dans les prochains mois,

- Le Presbytère et ses nouvelles fonctionnalités seront ouverts à toutes et tous avant la fin de l'année,

- Les aménagements de liaisons douces et piétonnières continuent et continueront.

D'ores et déjà, la Station SNSM du Port, gage de sécurité et de secours, est active ; un abri baignade est disponible au Fond de la Baie.

De nouveaux projets sont en cours :

- Les Stations REV (Fond de la Baie et Kéraël) permettront, dès l'année prochaine, la recharge des véhicules électriques et la mise à disposition de vélos électriques,
- L'acquisition foncière de TROUGOUREZOU pérennisera et développera l'activité artisanale et tertiaire,

- L'achat d'une parcelle aux Moguérou permettra de favoriser l'installation raisonnée de nouveaux résidents primo-accédants,

- En lien avec le Conservatoire du Littoral, les bases foncières d'un aménagement du Lapis sont en cours d'acquisition ; le Programme GEMAPI est mobilisé,

- L'optimisation thermique des bâtiments communaux (actuellement de l'Ecole) est programmée,

- Le Projet d'aménagement de Poul Rodou est en discussion avec la Commune de GUIMAËC,

- La réhabilitation par tranches de la RD 64 reste d'actualité.

Discussions et votes unanimes des Budgets Communaux en Mars dernier manifestent la « bonne santé » financière de la Commune ; l'excédent du Budget général s'établit à 478.634 € dont une grande partie a été affectée à l'investissement.

Monsieur le Trésorier a indiqué spontanément lors du Conseil budgétaire que les chiffres dénotaient une « gestion saine » et précisé que le taux de remboursement des emprunts communaux était de 3,28 ans (pour une norme de 3 à 7 ans).

Les taux d'imposition communaux ont été confirmés unanimement sans augmentation.

La conjoncture actuelle (inflation, baisse du pouvoir d'achat et incertitudes diverses...) nécessitera néanmoins prudence et clairvoyance dans les décisions d'investissement ; choix et priorités devront être discutés en Commissions et arbitrés lors des Conseils Municipaux.

Notre Commune est vivante et dynamique ; de nouvelles associations se créent, de nouvelles initiatives s'imaginent, de nouveaux commerçants s'installent. Il nous revient de participer en soutenant anciens et nouveaux par notre bénévolat et notre clientèle.

Bel Été à Toutes et Tous.

G.GUYOMARC'H. Maire.



LES SERVICES DE LA MAIRIE

www.locquirec.bzh / Page Facebook : Mairie de Locquirec

PERMANENCES DES ELUS

LE MAIRE :

- **Gwenolé GUYOMARC'H**
Tous les jours - Sur rendez-vous

LES ADJOINTS :

- **Nicolas BOTROS**
Samedi 10h-12h
Administration générale,
Urbanisme, Action Economique
Culture, Associations - Sport -
Animation, Communication

- **Estelle FORGET**
Sur rendez-vous
Environnement, Cadre de vie,
Littoral-Liaisons douces,
Tourisme-Camping, Patrimoine

- **Nicolas TANGUY**
Sur rendez-vous
Voirie-Réseaux - Travaux -
Affaires portuaires, Propriétés et
bâtiments communaux, Personnel,
Ecole Affaires scolaires et petite
enfance, Action sociale

LES CONSEILLERS DÉLÉGUÉS :

- **Thierry MERRAND**
Rendez-vous sur le terrain à la
demande
Voirie - Réseaux - Travaux -
Affaires portuaires, Propriétés et
bâtiments communaux

- **Françoise LE MITOUARD**
Mardi 10h00-12h00
Ecole - Affaires scolaires et petite
enfance, Communication,
Associations, Cadre de vie

- **Réjane LOUIN**
Sur rendez-vous
Culture - Patrimoine,
Liaisons douces et Laptic -
Energies renouvelables - Tourisme

ACCUEIL DE LA MAIRIE

Aux heures d'ouverture de la Mairie. Mairie fermée au public le mardi après-midi.

contact@locquirec.bzh

URBANISME

Pour tout renseignement d'urbanisme, Madame Valérie ELLEOUEY reçoit en mairie, sur rendez-vous, les mardis et jeudis matins.

urbanisme@locquirec.bzh

PORT

L'agent en charge des affaires portuaires vous reçoit **les matins** du mardi au vendredi de 9h à 12h.

port@locquirec.bzh

L'AGENCE POSTALE COMMUNALE

Ouverte tout au long de l'année, du lundi au samedi de 9h00 à 12h00.

Levée du courrier : du lundi au vendredi à 15h et le samedi à 11h20.

Contact : 02 98 29 04 87

LE CAMPING MUNICIPAL

Ouvert toute l'année.

Contact : 02.98.67.40.85 ou

campingdufonddelabaie@gmail.com

Page facebook « Camping municipal du fond de la baie de locquirec »

NOUVEAUX ARRIVANTS

Nous invitons les nouveaux arrivants ainsi que les personnes qui quittent la commune à se faire connaître en mairie aux heures d'ouverture des bureaux.

VOS DÉMARCHES



Le site officiel de l'administration française : www.service-public.fr

CARTES NATIONALES D'IDENTITÉ PASSEPORTS

www.service-public.fr

Une pré-demande doit être faite en ligne sur ants.gouv.fr ou via un formulaire papier à retirer en Mairie. Vous devez ensuite prendre rendez-vous auprès d'une Mairie équipée du dispositif spécifique :

Morlaix 02 98 63 10 45

Plougonven 02 98 78 64 04

Plestin-les-Grèves 02 96 35 62 29

ou prise de RDV en ligne

www.plestinlesgreves.bzh

RECENSEMENT MILITAIRE

www.majdc.fr

Chaque jeune Français de 16 ans doit se faire recenser auprès de la Mairie et ce à compter de son 16e anniversaire et jusqu'à la fin du 3ème mois qui suit.

LISTES ÉLECTORALES

Une demande d'inscription sur les listes électorales doit être effectuée auprès de la Mairie ou directement sur le site www.service-public.fr

Les personnes ayant changé d'adresse, à l'intérieur de la Commune, doivent **signaler leur nouvelle adresse afin de mettre à jour le fichier électoral.**

Nouveauté depuis cette année, les demandes de procurations pour toutes les élections peuvent se faire en ligne

www.maprocuration.gouv.fr

Pour prendre rendez-vous avec un élu, un seul numéro de téléphone, le 02 98 67 42 20 ou par courriel contact@locquirec.bzh

HORAIRES D'OUVERTURE DE LA MAIRIE

Lundi, mercredi, jeudi, vendredi de 9h à 12h et de 14h à 16h.

Mardi et samedi de 9h à 12h.

NUMÉROS UTILES

O MAIRIE DE LOCQUIREC

Tél : 02 98 67 42 20

Courriel : contact@locquirec.bzhSite internet : www.locquirec.bzh

Page facebook : Mairie de Locquirec

O PÔLE SANTE de Locquirec

- Pharmacie : 02 98 67 43 84
- Cabinet Infirmiers : 02 98 72 87 80
- Ostéopathe : 06 61 69 68 10

Perrine OWEIDAT

O PROFESSIONNELS DE SANTÉ sur la Commune

- Masseur-Kinésithérapeute

Olivier LANCIEN

5 B Rue de Revelour - 02 98 19 99 60

- Sexothérapeute - Thérapeute de couple

Virginie CLARENC - 09 72 60 77 33

therapie.sexo.couple@gmail.com

- Psychologue : 06 24 62 36 72

Charlotte BERTALOT

O URGENCES

- Pompiers : 18 ou 112
 - Gendarmerie de Lanmeur : 02 98 67 51 07
 - Police, gendarmerie : 17 ou 112
 - SAMU / SMUR : 15
 - Centre antipoison et de toxivigilance à Angers : 02 41 48 21 21
 - Médecins de garde : 15
 - Pharmacie de garde : 3237 (0.35€ la minute) ou www.3237.fr
 - Urgences hospitalières (centre hospitalier de Morlaix) : 02 98 62 61 45
 - S.N.S.M. de Locquirec : 06 69 43 30 85
- Urgence : 196

O SANTE

- Centre Médical de Lanmeur : 02 98 67 51 03

O DEPANNAGE

- ERDF (sécurité dépannage) : 09 726 750 29
- Véolia Eau : 09 69 32 35 29

O SERVICES

- Office de Tourisme de Locquirec : 02 98 67 40 83
- Ecole Folgavez : 02 98 67 41 21
- Assistante sociale - Centre Départemental de Morlaix Tél : 02 98 88 99 90
- Morlaix Communauté : 02 98 15 31 31
- Taxi QUERE : 02 98 67 40 00
- Auto-Ecole - Nord Breizh Conduite : 02 98 72 76 78 - 10 Bis Route de Morlaix

VOS DÉMARCHES ADMINISTRATIVES



Le site officiel de l'administration française : www.service-public.fr

Afin de faciliter vos démarches administratives nous vous conseillons de vous connecter à partir du site www.service-public.fr ou via le site de la Préfecture du Finistère www.finistere.gouv.fr (onglet mes démarches administratives). Vous pouvez également obtenir des informations **sur vos démarches en appelant le : 3939**

Vigilance sur le site à partir duquel vous réalisez **vos pré-demande en ligne** (carte nationale d'identité, passeport, permis de conduire, carte grise...) **Agence nationale des titres sécurisés** www.ants.gouv.fr



CONCILIATEUR DE JUSTICE

Sur rendez-vous : 1er, 2ème et 3ème Mercredi de chaque mois de 13h30 à 17h30

Contact-Informations : Mairie de PLOUIGNEAU
Place de la Mairie 29610 PLOUIGNEAU - 02 98 67 70 09

grondinconciliateurdejustice@gmail.com

ATTENTION AU DÉMARCHAGE

La Mairie n'autorise pas les sociétés privées à vous démarcher à votre domicile ou par téléphone, quelle que soit la nature des prestations qui peuvent vous être proposées.

Nous vous incitons, avant de signer quelque contrat que ce soit avec l'une d'entre elles, à contacter votre entourage au préalable. Nous vous rappelons également que vous avez un délai légal de 14 jours pour vous rétracter en cas de signature de tout contrat.

Si vous pensez avoir été victime d'un démarchage abusif, contactez rapidement les services de gendarmerie.

APPEL À BANQUE D'IMAGE

La Mairie recherche des photos de LOCQUIREC dont nous pourrions disposer librement pour notre site internet et notre banque de données. Ainsi que des photos pour les prochains BRO LOKIREG : En format « portrait » A4 et définition : 300 dpi minimum

Votre nom sera inscrit dans les crédits photos en cas d'utilisation pour le BRO LOKIREG.

Merci d'adresser vos photos par mail à : contact@locquirec.bzh ou directement en Mairie par clé USB (en nommant vos photos : Votre nom et prénom).

AGENCE POSTALE COMMUNALE

Depuis le 15 juin dernier, **Maud SCHIANO** vous accueille à l'Agence Postale Communale, du mardi au samedi, de 9h00 à 12h00.

L'Agence Postale Communale propose tous les produits pour les envois en France et à l'international, y compris les Chronopost pour la France. Les contrats de réexpédition de courrier sont également réalisables sur place.

Les personnes titulaires d'un compte à la B.P peuvent y faire des versements et retraits d'espèces ainsi qu'y déposer leurs chèques.

La poste Mobile (sans engagement ; forfaits Sim et cartes pré-payées France et Internationale).

Horaires : du mardi au samedi de 9h à 12h
(fermeture le lundi matin)

Levées : 15h du lundi au samedi
11h20 le samedi

Numéro direct : 02 98 29 04 87



Maud SCHIANO qui remplace Lucie CRENN

URBANISME

Vos projets travaux : clôtures, ravalement, rénovation toiture, abri de jardin ou extension de construction...

Ils sont tous soumis à autorisation et doivent faire l'objet d'une demande ...

Vous êtes invités à vous rendre sur le site internet de la Commune www.locquirec.bzh

Dans la rubrique « Vie Municipale » sous l'onglet « Urbanisme » vous y trouverez :

- le règlement d'urbanisme PLUi-H en vigueur depuis le 20 février 2020
- les plans de zonages de la Commune qui vous permettent de visualiser le zonage de votre parcelle
- lien vers le site géoportail de l'urbanisme où vous y trouverez toutes les informations concernant votre parcelle au regard de l'urbanisme : www.geoportail-urbanisme.gouv.fr
- lien vers le site du cadastre afin d'obtenir un extrait de plan cadastral à l'échelle de votre choix : www.cadastre.gouv.fr
- les formulaires à compléter, à choisir selon la nature de vos travaux.

Pour toute demande de renseignement complémentaire, vous pouvez utiliser le formulaire de contact à disposition directement sur le site ou faire votre demande de renseignement par courriel à l'adresse suivante : urbanisme@locquirec.bzh

La solution d'un rendez-vous téléphonique ou en Mairie est possible les mardis et jeudis matins.

Depuis janvier 2022, c'est effectif : Les demandes d'autorisations d'urbanisme se font en ligne !

Quelque soit la demande, elle peut se faire en ligne en passant par le serveur SVE (<https://sve-ads.morlaix-communauté.bzh>), vous pouvez y déposer en ligne vos demandes de permis de construire, d'aménager, de démolir, de déclaration préalable, de certificat d'urbanisme et de déclaration d'intention d'aliéner (uniquement par la plateforme SVE, les mails ne sont pas pris en compte comme dépôts dématérialisés).

En choisissant de dématérialiser les autorisations d'urbanisme, c'est faciliter l'instruction des demandes et la communication avec les demandeurs.

De plus amples informations sont mises en ligne sur le site internet de la Commune avec lien d'accès au service dématérialisé.

On se rassure, il est toujours possible de déposer un dossier papier en mairie ou par voie postale !

Si vous disposez d'une adresse mail, ne pas oublier de nous la communiquer sur votre dossier.



Dernier rappel : il vous appartient de conserver une copie de l'ensemble de vos dossiers d'urbanisme qui vous seront demandés dans le cadre d'une vente et / ou d'une succession.

A L'ATTENTION DES USAGERS DU PORT, PROPRIÉTAIRES DE NAVIRES ET LOCATAIRES DE CORPS-MORTS

Rappel du règlement :

- La vitesse est limitée à 3 Nœuds dans le Port,
- La vitesse est limitée à 5 Nœuds dans la bande littorale des 300 mètres,
- Le carénage est strictement interdit dans le Port et dans tout milieu naturel,
- Toute utilisation de bouées de passage doit être autorisée préalablement par la Mairie,
- Protection de l'embase des moteurs hors-bord **OBLIGATOIRE**
- Immatriculation des annexes
- Toute recherche de corps-mort postérieure au 15 mai sera facturée

Le stationnement sur la cale pour les catamarans, dériveurs et autres doit être déclaré auprès de la Mairie.
Tarif 2022 : 2 € par mètre carré et par semaine.

Service Portuaire, en Mairie : du mardi au vendredi de 9h00 à 12h00

Téléphone : 02.98.67.62.45 - Courriel : port@locquirec.bzh

PÊCHE À PIED RÉCRÉATIVE



Par Arrêté Préfectoral en date du 28 juillet 2021 portant classement de salubrité et surveillance sanitaire des zones de production de coquillages vivants dans le département du Finistère, la Baie de Locquirec-Plestin-les-Grèves est dorénavant classée B du 1er octobre au 31 mai, et en C du 1er juin au 30 septembre.

La Pêche à pied récréative est donc interdite du 1er juin au 30 septembre



Site à consulter avant d'aller à la pêche
www.pecheapied-responsable.fr



LES TRAVAUX RÉALISÉS PAR L'ÉQUIPE DU SERVICE TECHNIQUE

Cimetière

Construction d'un jardin du souvenir au Cimetière.

Dalles bleues pour le cheminement et galets blancs posés sur un grillage double sur une cuve composée de deux buses béton de 1m de diamètre.

Toute dispersion de cendres au Jardin du Souvenir doit être déclarée au préalable en Mairie.

Chemin PMR – Circuit du Varcq

Pose de poteaux indicateurs sur le chemin PMR avec un fléchage bleu pour les sentiers mitoyens (Vélos, Piétons, etc..)



SERVICE DE BUS ESTIVAL



Depuis plusieurs années des navettes estivales sont à votre disposition 7 jours sur 7 pour vous déplacer à Locquirec.

Ces navettes sont prises en charge pour moitié par la Mairie moitié Morlaix Communauté.

**Cette année elles circuleront,
du lundi 4 Juillet au 28 Août**

passage toutes les 20 minutes de 9h48 à 19h30

Une nouveauté cette année :
- **une navette directe Fond de la baie - le port le mercredi matin, jour de marché.**

N'hésitez pas à vous garer aux deux Parkings mis à votre disposition :
Parking du Fond de la baie et Parking de Keraël, Route de Morlaix.

Vous trouverez les horaires chez les Commerçants, en Mairie, à l'Office de Tourisme et à bord des navettes.
Passez un bel été à Locquirec !

RADARS PÉDAGOGIQUES

Sécurité routière :

Les radars pédagogiques installés à l'entrée de Locquirec, Route de Plestin et Route de Morlaix signalent, malheureusement, que les vitesses réglementaires sont loin d'être toujours respectées.

Pour votre sécurité et en vue de l'aménagement de la RD64 des chicanes ont été installées et resteront présentes tout l'été.

À noter l'aménagement fait pour la sécurité des piétons au Moulin de la Rive.

Pour votre sécurité et celle des autres usagers merci de lever le pied et respecter les limitations de vitesse !

Françoise CABIOCH-LE GALL



LIGNE 30 MORLAIX < > LANNION ET LIGNE 30A SCOLAIRE

14 allers-retours par jour en semaine

Nouveauté depuis septembre :

les services express du matin et du soir de la ligne 30 sont accessibles à partir de Plestin ou de Lanmeur.

A noter également, un départ à 8h38 toute l'année, du lundi ou vendredi, à destination de Morlaix.

Retrouvez tous les horaires et renseignements pour les lignes 30 et 30 A sur le site www.lineotim.com

ou par téléphone au **0 800 88 10 87** (appel gratuit depuis un fixe)

ou à l'agence commerciale : 17 Place Cornic 29600 Morlaix - Téléphone : 02 98 88 82 82

COLLECTE DES ORDURES MÉNAGÈRES

Le lundi : toute la commune.

Les mercredis et vendredis, en saison : commerces et port.

HORAIRE D'HIVER D'OUVERTURE DE LA DÉCHÈTERIE DE LANMEUR

La déchèterie est ouverte de 9h00 à 12h00 et de 14h00 à 18h00 du 14 avril 2022 au 15 octobre 2022. Elle est fermée le mardi et le dimanche.

CONTENEURS À VERRE

Sur la commune, il existe 7 conteneurs de ce type :

- Parking Rue Pors ar Villiec
- Camping du Fond de la Baie
- Camping du Rugunay
- Moguerou (parking du cimetière)
- Rue de Poul ar Craz Du (Kerboulic)
- Moulin de la Rive
- Poul Rodou

Les 7 déchèteries intercommunales disposent également de conteneurs.

Un rappel sur les geste de tri :

- ne pas y déposer la vaisselle cassée, les vitres, les miroirs, la porcelaine, les pots en terre....
- ne laissez pas les capsules et bouchons au sol ou sur les conteneurs. Tous les couvercles et capsules métalliques peuvent être déposés dans le sac jaune.

Un doute ? Une question ? Contactez le numéro vert du service collecte et valorisation des déchets au 0 800 130 132 ou consultez le guide de tri à votre disposition en mairie.



PILES

Déposez vos piles et petites batteries usagées dans le collecteur mis à votre disposition à l'entrée de la Mairie.



COLLECTE DES JOURNAUX

L'Amicale Laïque des Parents d'Elèves de Locquirec organise la collecte de journaux, qui sont revendus à l'entreprise Cellaouate de St Martin des Champs, produisant de la ouate de cellulose, un isolant thermique et acoustique. Les profits de cette action permettent de compléter le financement des sorties et activités scolaires des enfants de Locquirec.

Le local protégeant le container des journaux se trouve à gauche du portail de l'école. Il est en libre accès toute l'année, il suffit de l'ouvrir pour y déposer votre journal. Nous vous demandons seulement de bien le refermer afin que la pluie n'imbibe pas le papier.

Attention seuls les journaux imprimés sont acceptés, aucune publicité sur papier glacé, ni magazine etc...

N'hésitez pas à récupérer ceux de vos entreprises ou famille et voisins. C'est un petit geste simple et facile, qui profite aux enfants et à l'environnement.

Pour l'ALPE, Anne France LE BALCH, secrétaire.

Un geste pour l'école et pour la planète !



Le container des journaux se trouve à gauche du portail de l'école



DISTRIBUTEUR DE CENDRIERS

Fabrication d'un distributeur de cendriers avec des canettes de soda recyclées.

Ce prototype réalisé par le Service Technique a été installé à la Plage du Port l'été dernier.

BACS À MARÉE

De fin septembre à fin mars, quatre bacs à marée sont installés sur le littoral, au Moulin de la Rive, aux Sables Blancs, à Pors ar Villiec et au Fond de la Baie.

Votre aide ainsi que la participation volontaire et citoyenne de tous est primordiale et nous vous en remercions.

De nombreux déchets sont collectés, cependant, les services communaux sont contraints de les retirer à partir du mois d'avril et jusqu'à fin septembre car pendant cette période de l'année, ils ont été très souvent utilisés à mauvais escient (ils servent de conteneurs à poubelles alors que les conteneurs dédiés sont à proximité).



BAC MAN

TRI DES DÉCHETS - BACMAN

C'est en Mairie que vous devez venir retirer vos sacs jaunes (aux heures d'ouverture des bureaux). Nouveauté : 2 rouleaux pourront vous être remis.



BOITES À LIVRES

En janvier 2022, la municipalité a mis en place des boîtes à livres fabriquées et installées par les services techniques dans différents quartiers de la commune. Au nombre de 5 et gérées par le CEL et la responsable de la Bibliothèque pour tous, elles se situent sur le port, au camping du Fond de la Baie, au Varcq, près du cimetière et au Lezingard. Sur la base d'un échange, elles ont pour mission de mettre à disposition des enfants et des adultes des livres en bon état, tous genres littéraires confondus. Les usagers de ces boîtes semblent satisfaits de cette initiative !

Si vous souhaitez contribuer à l'approvisionnement de ces boîtes, vous pouvez déposer vos livres en mairie ou appeler le 06 07 16 96 80.



HORAIRES TRAVAUX DE BRICOLAGE ET JARDINAGE

Les travaux de bricolage ou de jardinage effectués à l'aide d'outils motorisés (tondeuses à gazon, perceuses, tronçonneuses ou scies) sont sources de nuisances sonores et réglementés par un arrêté préfectoral. Arrêté Préfectoral N°2012-0244 du 1er mars 2012 portant réglementation des bruits de voisinage dans le département du Finistère.

Ils sont autorisés :

- Du lundi au vendredi : 8h30 à 19h30,
- Le samedi : 9h à 19h,
- Les dimanches et jours fériés : 10h à 12h.

INTERDICTION DE BRÛLER DANS SON JARDIN

Les déchets doivent être déposés en déchetterie. Brûler ses déchets dans son jardin peut être puni d'une amende pouvant aller jusqu'à 450 €.

TAILLE DES HAIES

Les haies situées en bordures de propriété ainsi que les arbres et arbustes ne doivent pas nuire au voisinage. Pour cela, les haies doivent être taillées régulièrement afin d'éviter leur débordement sur les trottoirs et gêner le cheminement des passants.

Un voisin est en mesure de contraindre le propriétaire d'un arbre à couper les branches qui dépassent sur sa propriété, mais il est aussi en droit de récolter les fruits tombés naturellement des branches qui dépassent sur sa propriété.

Les haies doivent être taillées à l'aplomb du domaine public et leur hauteur doit être limitée à 2 mètres, voire moins là où le dégagement de la visibilité est indispensable.

En bordure des voies publiques, l'élagage des arbres et des haies incombe au propriétaire (ou locataire), qui doit veiller à ce que rien ne dépasse de sa clôture sur la rue.

Merci de respecter cette règle.

Pour le bien-être et la sécurité de tous !



ÉLAGUER ET JOUER LA SÉCURITÉ

Pour rappel :

Lorsque les branches ou les arbres occasionnent des dégâts sur les lignes électriques et éventuellement sur les installations et sur les appareils des clients riverains, ERDF engage des recours envers les propriétaires responsables des dommages. A titre d'information, le coût moyen des dégâts enregistrés sur les années passées est de 6 000 €.

Conseil n°1 : Aux abords des lignes, plantez en tenant compte des distances à respecter une fois les plantations arrivées à maturité.

Conseil n°2 : Vérifiez auprès de votre assureur que votre responsabilité civile est bien prise en compte dans votre contrat, en cas de dommages susceptibles d'être causés par les arbres dont vous êtes le propriétaire.

Conseil n°3 : Entretenez régulièrement votre végétation.

Il en est de même pour le réseau Orange.

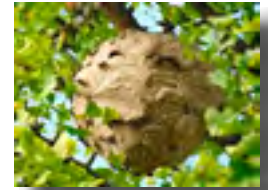
L'élagage des végétaux constitue une obligation légale à la charge du propriétaire, du fermier ou leurs représentants que la propriété soit riveraine ou non du domaine public.

De plus, dans le cadre du développement de la fibre il est demandé aux particuliers de faire élaguer leurs arbres.



FRELONS ASIATIQUES

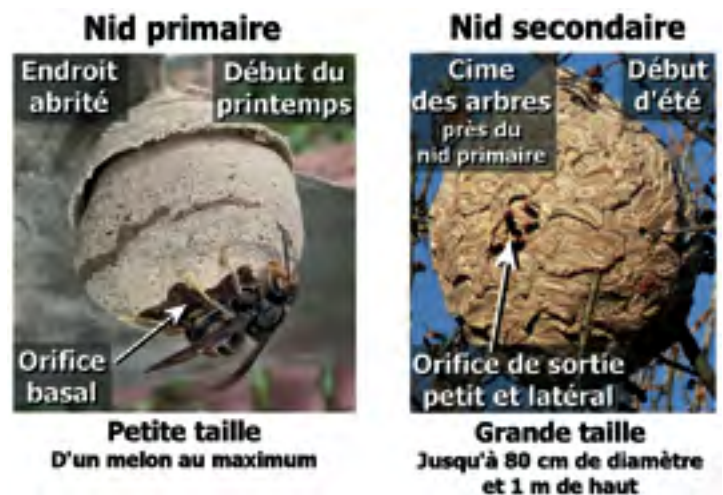
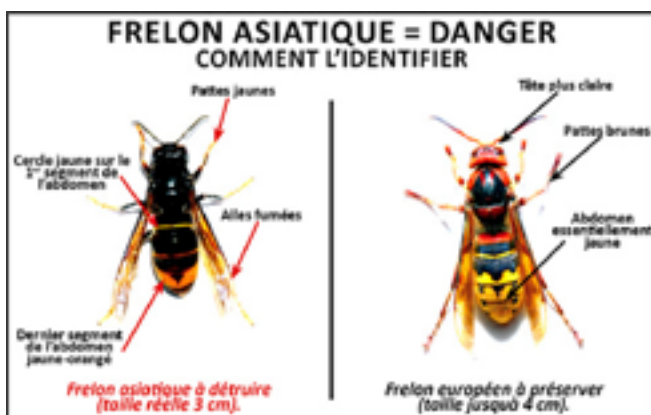
Dès que vous repérez un nid de frelons, signalez-le à la Mairie.
Transmettez si possible une photo du nid par courriel, en précisant sa localisation
02 98 67 42 20 - contact@locquirec.bzh



Si le nid de frelons asiatiques est sur votre propriété :

- Vous devez de contacter une entreprise agréée afin de procéder à sa destruction.
Liste consultable en Mairie.
- Adressez ensuite à la Mairie votre demande de prise en charge partielle de la facture d'intervention par courrier ou courriel en y joignant : la facture, votre RIB, un justificatif de domicile.

Savoir reconnaître le frelon asiatique et son nid



ACTION PIÉGAGE DES FRELONS ASIATIQUES

Pour la deuxième année consécutive, Mr ROZAN de l'Association des Abeilles du Pays de Morlaix a animé au printemps dernier sur le marché de LOCQUIREC un stand consacré au piégeage des frelons asiatiques.

La Mairie a ensuite mis de nouveau à votre disposition des pièges à l'accueil.

Recette :

- 10 cl de bière brune
- 10 cl de vin blanc (ordinaire)
- 10 cl de sirop de grenadine ou cassis

De mars à octobre : recette à renouveler toutes les 3 semaines.

Ne pas rincer le contenant (phéromones), vider uniquement le contenu.





LES NAVETTES ESTIVALES REVIENNENT !

Rendez-vous sur le littoral - Carantec, Locquirec et Plougasnou - sans encombre !

Du 4 juillet au 28 août, un service du bus gratuit dessert plages, centres-villes et marchés.

Depuis le pôle urbain, prenez les bus 20, 28 et 30 (payants sauf le samedi) et ensuite profitez des navettes gratuites pour rallier plages, centres-villes et marchés. 7j/7 - Parkings-relais gratuits dans les 3 communes desservies.

Les horaires : <https://bit.ly/3suFVGj>

ACTU À NE PAS MANQUER

• Jusqu'à 700 € de prime pour l'achat de votre vélo électrique !

Pour compléter la location de l'offre Vélinéo et aider à l'acquisition d'un Vélo à Assistance électrique (VAE), Morlaix Communauté a mis en place une prime de 500 € max.

Les conditions :

- < Être habitant du territoire.
- < Acheter un VAE neuf dans un magasin situé sur le territoire.
- < Ne pas céder avant 18 mois son VAE.

L'aide de l'état, conditionnée à l'existence d'une aide locale, d'un montant maximal de 200 €, pourra être également sollicitée (700 € de primes en tout) pour les personnes éligibles à la prime de 500 €.

*Selon conditions de ressources

transport@agglo.morlaix.fr - 02 98 15 31 31

• Location de vélo à assistance électrique
Vous habitez Morlaix Communauté, et vous souhaitez utiliser un vélo électrique pour vos déplacements quotidiens ?

Le service Vélinéo est fait pour vous. Morlaix Communauté, dans le cadre du développement des mobilités alternatives à la voiture, porte un service de location de longue durée (6 mois / 12 mois) de vélos à assistance électrique pour vous permettre de découvrir ce mode de mobilité.

Inscrivez-vous en quelques clics, et laissez-vous guider pour récupérer votre nouveau moyen de déplacement.

<https://www.velineo.fr/>

Tarif « tout public » : 200 € l'année, 108 € les 6 mois. Les abonnés au réseau Linéotim bénéficient d'une remise : 156 € l'année, 85 € les 6 mois.

Un tarif solidaire est proposé aux foyers dont le Quotient Familial est inférieur 605 € : 100 € l'année, 54 € les 6 mois.

LES JOURNÉES EUROPÉENNES DU PATRIMOINE

Samedi 17 et dimanche 18 septembre, la 39^e édition est placée sous le thème « Patrimoine durable ».

Tous les patrimoines seront mis à l'honneur et la plupart présentés par des animations.

Un dépliant disponible dans les mairies et les offices de tourisme répertoriera l'ensemble des sites ouverts et des animations proposées, également recensés sur le site internet de Morlaix Communauté.

INTEMPOREL

Candidats-recruteurs, rencontrez-vous !

Pour accompagner les recruteurs autant que les personnes désireuses de trouver un emploi sur notre territoire, Morlaix Communauté porte une plate-forme emploi.

RECRUTEURS, pour dénicher votre perle rare, CANDIDATS, pour trouver le job qui vous va, un seul site : <https://emploi.morlaix-communautaire.bzh> Le + ? Le CVcatcher permettant de connecter CV et offres.

maud.alric@agglo.morlaix.fr – 02 98 15 31 58



ET SI VOUS CHANGIEZ LES RÈGLES ?

Morlaix Communauté subventionne l'achat de protections hygiéniques lavables (culottes ou serviettes) jusqu'à 70 %* dans la limite de 100 € d'achat.

Comptez sur 6 culottes menstruelles ou 8 serviettes hygiéniques lavables pour un cycle. Ou un mélange des deux !

Ces protections lavables divisent votre budget par 2 voire par 4 sur la durée ! En France, les personnes de 13 à 50 ans utilisent en moyenne 11 000 protections jetables sur une vie fertile.

On s'y met ?

zerodechet@agglo.morlaix.fr

* Soumis à conditions de ressources

Les conditions : <https://bit.ly/3w4N7Lq>

ACHETEZ UN VÉLO ÉLECTRIQUE, MORLAIX COMMUNAUTÉ

VOUS AIDE !



Morlaix Communauté
Morlaix Communauté

MORLAIX
communauté
par morlaix

C'EST QUOI ?

Vous habitez le territoire de Morlaix Communauté, bénéficiez de la prime à l'acquisition d'un vélo électrique !

COMMUNES DE MORLAIX COMMUNAUTÉ

BOTSORHEL - LA BANTEC - GARLAN - QUÉVÉSDUIN - GIPMAEC - HENVIC - LAMEDR - LANNEAOU - LE GOUTTREC - THÉGNONNÉ - L'OCQUÉMOLE - LOCQUÉ - GLEPENNÉ - FLEURY-CHRIST - PLOUEGAT - GLEPENNÉ - FLOUFGAT-MOYSAN - PLOUJOSCH - PLOUGASTOU - PLOUGANVEN - PLOUGNEAU - PLOUNOUR-MÉNÉZ - PLOUNÉLÉ-MORLAIX - ST-JEANOU-DONZ - ST-AMANDRES-CHAMPS - ST-THÉGNONNÉ - LOC-EQUINER - STE-LEVE - TAULE

QUELLES SONT LES 3 CONDITIONS POUR BÉNÉFICIER DE CETTE PRIME ?

- O1** > Habiter une des communes de Morlaix Communauté*.
- O2** > Acheter un vélo à assistance électrique neuf dans un magasin situé sur le territoire de Morlaix Communauté* à partir du 01/01/2022.
- O3** > Ne pas céder son vélo à assistance électrique avant 18 mois.



À QUI ADRESSER SON DOSSIER ?

Morlaix Communauté
Service Mobilités Infrastructures
28 Rue d'Azas au Port
BP 51121
29071 Morlaix Cedex

CONDITIONS & RENSEIGNEMENTS
sur www.morlaix-communauté.bzh
02 98 15 31 68
transport@agglo.morlaix.fr



COMMENT OBTENIR LE VERSEMENT DE LA PRIME ?

Il faudra fournir :

- la copie recto-verso de la carte nationale d'identité, du passeport ou du titre de séjour, en cours de validité (Une fois votre identité confirmée, ce document sera détruit) ;
 - le relevé d'identité bancaire (RIB) au nom du bénéficiaire ;
 - la facture d'achat du vélo, acquittée, nominative de moins de 6 mois ;
 - l'attestation sur l'honneur de non revente du vélo dans les 18 mois succédant la date d'achat. L'attestation sur l'honneur est téléchargeable sur le site de Morlaix Communauté, à la rubrique « Se déplacer » ;
 - le certificat d'homologation à la norme européenne EN15194, fourni par le vendeur.
- un justificatif de domicile de moins de 3 mois ;**
- la copie de votre avis d'imposition pour définir le revenu fiscal de référence :**
- 2021 (sur les revenus de 2020) pour les dossiers déposés de janvier à août 2022.
 - 2022 (sur les revenus de 2021) pour les dossiers déposés de septembre à décembre 2022.

Si l'avis d'imposition n'est pas joint au dossier, seule l'aide d'un montant de 100 € pourra être obtenue, sous réserve de complétude du dossier.

MORLAIX
communauté

QUEL EST LE MONTANT DE LA PRIME ?

Dans la limite des frais engagés :

MONTANT PRIME	REVENU FISCAL DE RÉFÉRENCE PAR PART
500 €	≤ à 13 489 €*
200 €	compris entre 13 490 € et 20 234 €
100 €	> 20 235 €

- * Une seule aide par foyer fiscal. Un foyer fiscal ne peut obtenir cette prime qu'une fois par période de 3 ans.
- La prime sera versée en une seule fois au bénéficiaire.
- Les primes seront allouées par ordre d'arrivée des dossiers complets, jusqu'à épuisement des crédits alloués à l'opération.

* Le versement du fonds allié à aménager l'électrique de l'état, conditionné à l'existence d'une zone locale de montant maximal de 300 €, pourra être également versé. Consultez l'information sur <https://www.economie.gouv.fr/particuliers/prime-velo-electrique>



LE CCAS

Dans le cadre de l'aide alimentaire gérée par le CCAS de LOCQUIREC, une banque alimentaire est à disposition pour les personnes en difficulté économique et sociale qui ont de plus en plus de mal à avoir accès aux produits alimentaires (situation précaire, chômage, minimum retraite). Ces situations sont d'autant plus d'actualité avec la hausse des prix depuis un certain temps. Les distributions sont faites dans l'anonymat et en toute discrétion sans justificatif à présenter.

Une démarche est actuellement en cours en partenariat avec L'Ulamir afin de favoriser un nouveau modèle de circuit court à destination des personnes fragiles.

Les premières réflexions sur la mise en place de paniers solidaires composés de produits locaux sont en discussions avec les différents acteurs : CCAS des communes, la Mission locale, les producteurs et agriculteurs locaux.

Dans l'urgence, ne pas hésiter : contacter le CCAS par téléphone.

Contact CCAS

Maire de LOCQUIREC : tél 02 98 67 42 20

SOLIDARITÉ UKRAINE

Morlaix Communauté s'est mobilisé en affrétant un camion de 100 m3 mis à disposition par les Transports JEZEQUEL. Le chargement était essentiellement composé de produits de 1er secours, produits d'hygiène et de matériel médical. Les dons ont afflué de toute part. L'ensemble de la population choquée et consciente de l'urgence a exprimé sa volonté d'apporter un soutien rapide aux Ukrainiens.

Aussitôt, une permanence s'est mise en place en mairie afin de récolter et trier les dons venus de toutes parts. Ces dons ont été acheminés sur Plouigneau où une plateforme logistique recueillait toutes les collectes organisées par les communes de Morlaix Communauté.

Christophe et Jean Marc, les chauffeurs bénévoles ont pris la route le dimanche 20 mars au soir de LOCQUIREC direction MIELEC en Pologne, à proximité de LIV en Ukraine (4000 Kms aller /retour). Ces derniers ont été chaleureusement accueillis par l'association en charge de répartir les dons aux réfugiés et aux ukrainiens.

A leur retour, les élus locaux ainsi que la population, les ont félicités et remerciés pour leur dévouement et leur générosité.

Dans ce contexte, vous pouvez continuer à apporter votre aide, en faisant un don par le biais d'un simple SMS en envoyant le mot DON au 92303, Agence des Nations Unies pour les réfugiés.

Crédit Photos Anne PRIGENT / Jean Yves Pontailier



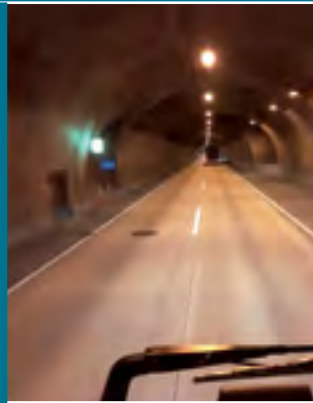
Pauline, Jeanine et Françoise du CCAS



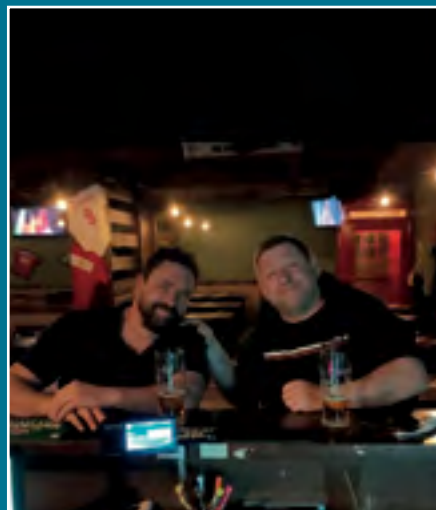
Les membres du CCAS, amis et voisins lors du départ du camion



Le voyage direction MIELEC en Pologne...



Christophe et Jean Marc, les chauffeurs bénévoles ont pris la route le dimanche 20 mars au soir de LOCQUIREC direction MIELEC en Pologne, à proximité de LIV en Ukraine.



LE PRESBYTÈRE



Le 30 avril dernier, les architectes, en charge de la réhabilitation du presbytère et de l'école des filles ainsi que de la construction de la salle multiculturelle dans le jardin attenant, présentaient aux locquirécois l'état d'avancement du chantier.

Disponibles et attentifs aux interrogations de chacun, ils ont ainsi pu répondre aux questions nombreuses.

De gauche à droite : Matthieu Douane de l'agence Original ! Architectes (La Roche-Jaudy), Christophe FAGAULT, Architecte du Patrimoine de l'Agence Ylex (Dinan) et Hélène Le Bescond de l'agence Original ! Architectes

Grâce à l'ample ouverture créée dans le mur est du jardin, nombre d'entre nous aimons jeter un coup d'œil au travers des grilles afin observer l'évolution des travaux :

Ainsi nous avons déjà pu constater la construction de la scène du théâtre d'extérieur, l'ouverture de la porte nord permettant un accès direct du RDC vers le jardin, la restauration du pignon Est dont le crépis une fois retiré laisse apparaître un bel appareillage, ainsi que la construction du local technique avec dans sa partie supérieure une salle de réunion.



Local technique



D'autres éléments restaient plus secrets derrière les murs du jardin clos. Cette visite commentée a permis de découvrir l'évolution de la restauration de la façade Sud. Les échafaudages retirés, la façade a retrouvé de sa superbe avec son rejointoiement traditionnel, son ordonnancement initial (la porte d'entrée redevient centrale) et sa couverture en ardoises de Locquirec.





Cette visite commentée a également permis l'accès au public du rez-de-chaussée intérieur de l'ancien presbytère.

Ainsi les essais de couleurs d'enduit de chaux ont pu être dévoilés, l'utilisation mixte de poutres bois et acier pour le plafond mise en évidence, la qualité du travail des artisans soulignée.

Vue intérieure du RDC de l'ancien presbytère avec son plafond où alternent poutres bois et acier.



Vue du mur Nord du RDC avec sa cage d'escalier vidée de toute menuiserie et test sur le mur de la couleur de l'enduit de chaux.



Depuis le début des travaux, l'artiste locquirécoise Marie-Jeanne Legohérel réalise une série d'aquarelles qui retrace les étapes du chantier.

Elle aime également mettre à l'honneur les hommes qui œuvrent à la restauration de notre patrimoine.



LE GROUPE SCOLAIRE YVONNE FOLGALVEZ



Avec le printemps, la voile scolaire reprend avec l'école de voile de Locquirec. Ce printemps, la classe de CM fera du catamaran et de la planche.



Plantations de fraisiers, salades et radis. Une partie de la classe de GSCP surveille l'arrosage !!!

MA JOURNÉE DE CITOYENNETÉ



Chaque jeune Français de 16 ans doit se faire recenser auprès de la Mairie et ce à compter de son 16e anniversaire et jusqu'à la fin du 3ème mois qui suit.

Présentez-vous en Mairie munis de votre pièce d'identité et de votre livret de famille.

Pour les questions relatives à la journée de citoyenneté, contactez le Centre Service National et de la Jeunesse de BREST, de préférence par courriel :

csnj-brest.trait.fct@intradef.gouv.fr ou par téléphone au 09 70 84 51 51.

PARCOURS DE CITOYENNETÉ

3 étapes obligatoires

- 1** Enseignement de défense (classes de 7^e et 1^{re})
- 2** Le recensement à 16 ans en mairie (ou en ligne pour certaines communes (www.service-public.fr))
- 3** La Journée Défense et Citoyenneté (www.majdc.fr)

Le JDC est une étape clé, à ne pas manquer !

Ce parcours est obligatoire pour passer :

- vos examens (BAC, CAP, permis de conduire...);
- vos concours (fonction publique, grandes écoles...).

Logos: République Française, Ministère de la Défense, SGA

OFFICE DE TOURISME DE LOCQUIREC

Les 2 années difficiles que nous venons de traverser ont profondément changé les habitudes et comportements, tant du côté de la population locale que de celle des visiteurs, et a ainsi impacté le tourisme : De nouvelles envies se manifestent, un mode de consommation plus responsable voit le jour, malgré des flux toujours tendus à certaines périodes.

Notre localité dispose d'atouts notoires et de forces vives que l'Office de tourisme valorise tout au long de l'année.

La promotion de la destination et de ses acteurs locaux est au cœur des missions de l'office de tourisme communautaire. Elle est réalisée au moyen d'actions de communication fortes : valorisation renforcée sur Internet, relai des actualités sur les réseaux sociaux, campagnes de communication avec nos réseaux institutionnels (Sensation Bretagne, Finistère 360, CRT...) déployées sur des cibles de clientèles nationales et internationales.

En 2021, cette stratégie a été largement renforcée par 11 accueils presse et média, qui ont généré 19 articles et 5 parutions TV.

En outre, l'office de tourisme Baie de Morlaix s'inscrit depuis de nombreux mois, dans une dynamique de développement, en travaillant à des projets inspirants où les professionnels sont largement impliqués : C'est le cas, notamment du projet européen « EXPERIENCE » qui entre dans sa phase de concrétisation, et qui favorisera la venue de visiteurs hors saison grâce à la production d'offres « expérientielles », ou encore de la semaine du tourisme économique et des savoir-faire dont la première édition a vu le jour en octobre dernier, et qui est renouvelée cette année encore sur le territoire.

Toutes ces actions concourent à l'attractivité de notre destination.

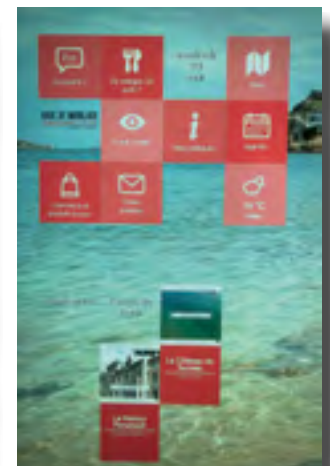
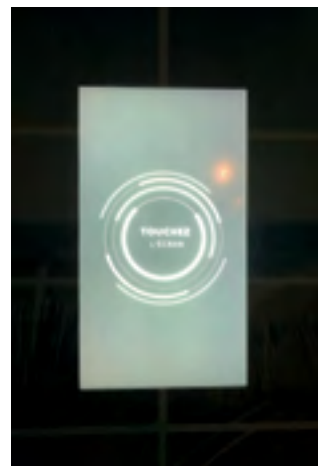
Billetterie

Afin de faciliter le parcours client, l'office de tourisme a développé un service de billetterie pour plus d'une vingtaine d'équipements de loisirs, visites guidées, découverte nature, et balades en mer ou musées, Certaines de ces activités sont également réservables en ligne. Particulièrement prisées durant la période estivale, il est conseillé de s'y prendre un peu à l'avance pour votre réservation.

Borne interactive

Une borne interactive a été installée sur le devant de l'Office de tourisme.

Celle-ci propose une information accessible 24 h/24 et 7 j sur 7.



Accueil : cet été, notre équipe renforcée de saisonniers vous accueillera du lundi au dimanche.

Lundi au samedi : 10 h/18 h en continu – Dimanche et jours fériés : 10 h/13 h.





LE POINT SUR NOTRE CAMPING

Le secteur du Tourisme est en perpétuelle évolution et notre région, nous le savons, attire de plus en plus.

Parmi les nouveaux modes de voyage, le « slow travel », à pied ou à vélo, conquiert de nouveaux voyageurs, séduits par le GR34, la Vélomaritime (www.lavelomaritime.fr), le chemin de Compostelle ...

La demande de ces voyageurs est essentiellement centrée sur les habitats simples, légers, peu onéreux, bien souvent pour une nuit de passage. La demande est croissante mais les offres peu fréquentes. Pour y répondre, nous avons installé quatre roulottes sur les hauts du camping puis deux cabanes en bois ces dernières années.

Deux cabane-étapes ont été implantées au mois de mars afin de diversifier encore nos offres. Pourvues uniquement de matelas, les tarifs varient de 20 à 30 euros par nuit pour trois couchages. Un espace pour les tentes en nuit étape a également été créé dans la même zone.

Nous avons profité de la réflexion autour de l'aménagement du « Petit Nice », côté gauche du parking pour ajouter une nouvelle aire de jeux pour les enfants, un terrain de pétanque et un barbecue sera installé prochainement, pour améliorer le confort de nos campeurs.

D'autre part, la venue croissante des camping-cars nous a amené à réfléchir à un projet d'arrivée en autonomie de ces derniers.

Ainsi sur la partie Est du camping, une borne et une barrière automatisée seront installées et permettront aux camping-cars d'arriver à tout moment sans passer par l'accueil, pour le confort des camping-caristes et de nos collaborateurs. 24 places seront disponibles et ce dispositif sera disponible à l'année, hors juillet et août où ces emplacements sont déjà réservés par nos fidèles campeurs.

Estelle FORGET pour la Commission Camping

Equipe du Camping : Elus et Employés du Camping



Sylvain AUGUSTE, le directeur du camping



VESTIAIRE DES NAGEURS (SES)



Les nageuses « aux bonnets rouges » du Fond de la Baie peuvent désormais profiter d'un nouvel équipement mis à leur disposition par la Mairie.

Un vestiaire de 16 m², positionné à l'entrée de la plage, près des sanitaires et de la douche extérieure, leur permet de se changer à l'abri du vent, de la pluie et des regards.

Les 70 membres de l'association, qui se baignent chaque jour quelle que soit la météo, ornés pour la plupart de leur désormais célèbre bonnet rouge, contribuent de façon ludique à faire vivre cet endroit.

Accessible aux fauteuils roulants, il vient compléter l'accessibilité à la plage pour les personnes à mobilité réduite avec le tapis et le Tiralo, fauteuil de baignade disponible gratuitement à l'entrée du camping municipal.

Ce vestiaire est bien entendu ouvert à tous les usagers de la mer.

Estelle FORGET pour la Commission Cadre de vie



Comme évoqué lors des précédentes éditions du Bro Lokireg, la commune a désormais l'honneur de faire partie du Circuit des Chapelles.

Cet évènement culturel majeur du Trégor, regroupant 13 communes propose aux visiteurs, locaux et touristes des expositions d'art contemporain, des balades contées, des concerts et des conférences.

Nous accueillerons donc, au sein de notre magnifique chapelle de Linguez, rénovée en 2017, une exposition de Juliette Jouannais.

Cette artiste plasticienne créera pour l'occasion une sculpture suspendue très aérienne qui entrera en résonance avec l'espace et les peintures murales de la chapelle.

La chapelle sera ouverte tous les jours du 15 juillet au 18 août.

Nous faisons ici un appel aux volontaires pour tenir les permanences, vous pouvez vous inscrire sur ce lien Doodle : <https://doodle.com/meeting/participate/id/dwpAj1Me>

ou passer en mairie vous inscrire. Vous aurez toutes les indications sur l'artiste et la chapelle afin de répondre aux éventuelles questions des visiteurs. Une documentation sera également mise à votre disposition.

A vos agendas ! Michel Priziac, romancier et historien animera une conférence à la salle du Varcq le 19 juillet à 20h sur le thème du bâti à Locquirec.

Une belle soirée d'été en perspective !



Estelle FORGET et Réjane LOUIN pour la Commission Patrimoine

PROJET D'AMÉNAGEMENT DE POUL RODOU

Au-delà du site, nous partageons avec nos voisins et amis Guimaëcois un projet de réhabilitation de Poul Rodou.

Pour répondre à des problématiques de vitesse de véhicules, de stationnements sauvages de camping-cars, notamment le long de la descente de plage, nous avons mené ensemble une réflexion.

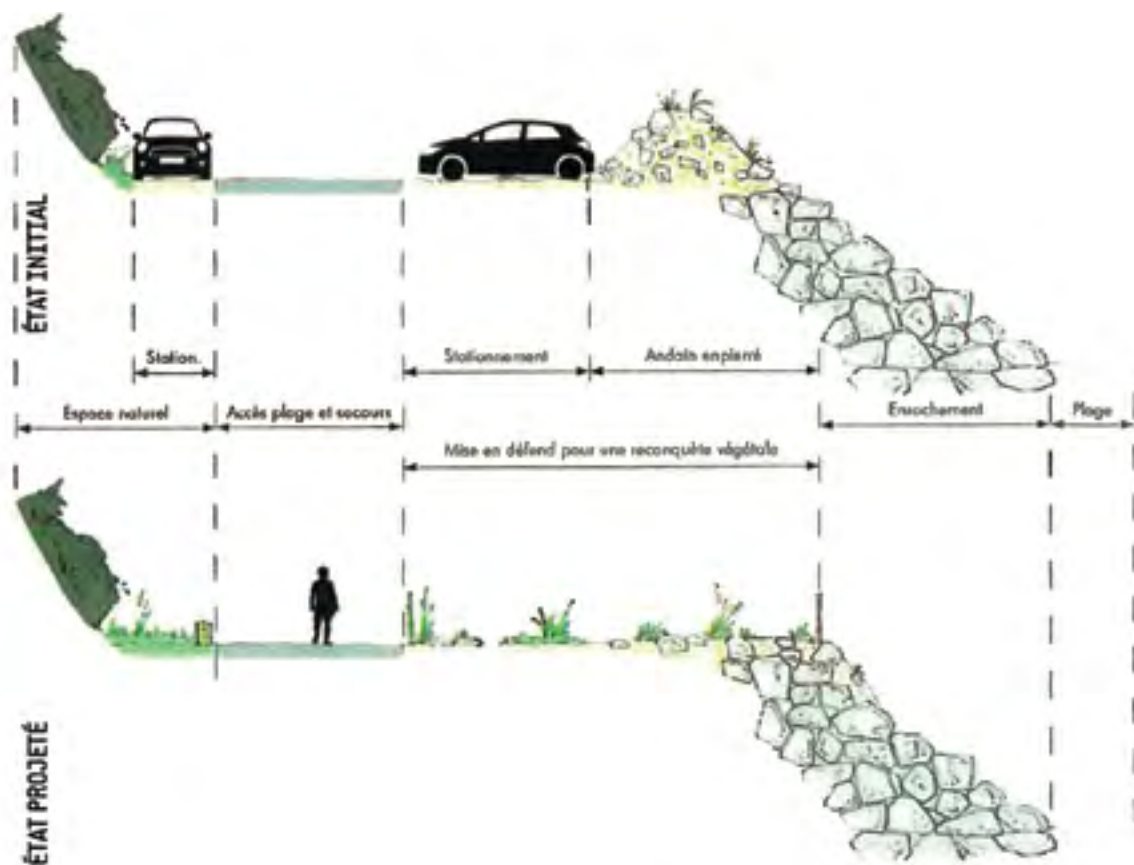
Un cabinet d'étude élabore actuellement le projet final et la concertation avec les élus des deux communes progresse bien. Les travaux démarreront en fin d'année et se termineront au printemps 2023. Ils comprennent :

- o Aménagement du carrefour avec diminution de la surface de circulation pour faire ralentir les véhicules, végétalisation et création d'une placette « tampon » pour favoriser l'accès piéton
- o Suppression du stationnement dans la descente de plage
- o Accès descente plage limité au PMR, pompiers, dépose-minute, cyclistes et piétons
- o Revégétalisation spontanée
- o Création de stationnement vélos
- o Ouverture de la partie basse de l'enrochement pour limiter l'effet entonnoir qui crée une érosion rapide de la partie Ouest
- o Remise en état de l'escalier et pose de bancs naturels.

L'ensemble de ces aménagements permettra de valoriser le site, de protéger ses usagers et de préserver sa biodiversité.

Des réunions publiques seront proposées pour discuter du projet, les dates vous seront communiquées par les voies habituelles.

Estelle FORGET pour la Commission Cadre de Vie



Des spectacles de rue gratuits pour toute la famille sur le port

PROGRAMMATION PLACE AUX MÔMES

Pour la première fois, Locquirec accueillera le festival de théâtre **Place aux Mômes** à destination de tous et surtout des plus jeunes d'entre nous (dès 3 ans).

Depuis 2014, la commune de Locquirec est adhérente du réseau « **Sensation Bretagne** » qui regroupe 25 stations littorales bretonnes. Avec le soutien du Conseil Régional de Bretagne, ce réseau mène une politique de promotion, d'animation et de communication commune afin de favoriser un tourisme durable tout au long de l'année, dont la programmation itinérante de théâtre de rue Place aux Mômes est un des points forts.

Tous les vendredis du 15 juillet au 26 août, nous vous donnons rendez-vous à partir de 18h sur la place du port pour découvrir des spectacles originaux, burlesques, drôles et poétiques.

Vendredi 15 juillet : « Les petits plats dans les grands » Compagnie Les Balbutiés

Vendredi 22 juillet : « Microbini » Compagnie Astrolobi

Vendredi 29 juillet : « Sucré Salé » Compagnie Les Passes Tressés

Vendredi 5 août : « La dernière danse de Monique » Compagnie Choupachoupa

Vendredi 12 août : « Disco Z » Compagnie Les Zinzins

Vendredi 19 août : « Sous le chantier la Plage » Compagnie En corps en l'air

Vendredi 26 août : « Crack Up 2.0 » Compagnie Deux à la Tâche



Compagnie Deux à la Tâche



Compagnie les Balbutiés





L'AGENDA DE L'ÉTÉ

JUILLET

Samedi 13 : Fête Nationale, sur la Place du Port. Feu d'artifice, concerts gratuits, restauration variée sur place. Organisé par le Comité d'Animation comite.danimation@orange.fr ou 06.19.98.32.40.

Du dimanche 17 au vendredi 22 : Son ar Mein, 13ème Petit Festival.

Contact : contact@sonarmein.bzh

Mardi 19 : Circuit des Chapelles, Conférence Le Patrimoine bâti Locquirois à 18h00, Salle Ti ar Vark, animée par Michel PRIZIAC. Informations : www.circuitdeschappelles.fr

Jeudi 21 : Sortie Pêche en mer, réservée aux adhérents.

Organisé par l'APPL www.apploc.eu

Vendredi 22 : Traversée de la Baie à la nage, PLESTIN/LOCQUIREC.

Inscription préalable à l'Office de Tourisme au 02.98.67.40.83. Confirmation sur place, Plage des Curés, Plestin à 13h30. Départ à 14h00.

Du vendredi 22 juillet au mercredi 3 août : ART Locquirec, Salle Bilzig.

Contact : 06.81.34.48.81.

Samedi 23 juillet : Fête de la SNSM, Place du Port et sur le plan d'eau à partir de 11h00.

Restauration variée sur place à midi. Concerts gratuits à partir de 16h00.

Contact : comite.danimation@orange.fr ou 06.19.98.32.40.

AOÛT

Lundi 1er : Nuit Marine au Port et sur l'eau à partir de 14h. Concours de château de sable, balades en mer (gratuit), concert, parade de voiliers illuminé, feu d'artifice. Restauration variée sur place.

Organisée par l'APPL www.apploc.eu

Dimanche 7 : Gouliat Cup. Régate habitable ouverte à tous. Licence FFV, certificat médical obligatoire. Inscription à l'Ecole de Voile de Locquirec.

Contact : evl3@wanadoo.fr ou www.evlocquirec.fr

Lundi 8 : Traversée de la Baie à la nage LOCQUIREC/PLESTIN.

Inscription préalable à l'Office de Tourisme au 02.98.67.40.83. Confirmation inscription à 14h30, Plage du Port. Départ 15h00.

Vendredi 12 : Repas des pêcheurs. Ouvert à tous, Kerboulic à 19h00.

Organisé par l'APPL. www.apploc.eu

Samedi 13 : LOKI' FESTIVAL sur la Place du Port. Concerts gratuits. Restauration variée sur place.

Organisé par le Comité d'Animation comite.danimation@orange.fr ou 06.19.98.32.40.

Lundi 15 : Foire aux Puces 32ème année - Buvette et restauration sur place à Kerboulic de 7 à 19h. Gratuit pour les visiteurs.

Exposants : réservations obligatoires et renseignements au 06.12.59.82.30

Organisation : Comité des Fêtes de Kerboulic.

Samedi 20 : Le Dosis Open Air, Festival Dosis Part III au Terrain des Sports, de 12h00 à minuit. Contact : asso.itstyle@gmail.com

Dimanche 28 : Fête de Poul Rodou, Puces Terre et Mer (vente matériel pêche, agricole, jardinage, plantes). Restauration à partir de 12h00, concert vers 17h30.

Inscriptions : comitedesfetespoulrodou@gmail.com ou au 06.32.29.40.70.



SEPTEMBRE

Samedi 3 : LOK O'LIBRE 2ème édition de natation en mer. 13ème étape de la Coupe de Bretagne d'Eau libre 2022. De 9h00 à 16h00 au Port.

Informations : www.cn-morlaix.com rubrique LOK O' LIBRE

Dimanche 4 septembre : Forum des Associations, Salle Bilzig.

Renseignements : Mairie de LOCQUIREC www.locquirec.bzh Page Facebook : Mairie de Locquirec

Samedi 17 et dimanche 18 : Journées Européennes du Patrimoine.

Programmation www.locquirec.bzh Page Facebook : Mairie de Locquirec.

Samedi 24 : LOKIMAN, Epreuve de Triathlon, journée entière. 2 courses au format S et M. Suivie d'une soirée festive sur le Port. Contact : Tanguy Corboliou au 06.34.04.77.29 ou locquirec.triathlon@gmail.com

Information circulation www.locquirec.bzh Page Facebook : Mairie de Locquirec.

ACTIVITÉS DU CEL**JUILLET**

Lundi 18 juillet – 18h/19h : « Lire à la plage » - Plage du Fond de la baie – Josette Bouvet Le Meur/Patricia Guillemain

Mardi 19 juillet – 10h/16h : « Plume et pinceau » - Écriture et aquarelle – Patricia Guillemain/Marie-Jeanne Le Goherel

Jeudi 21 juillet – 10h/16h : Balade en écriture entre terre et mer – Patricia Guillemain/Felicie Louf

Lundi 25 juillet – 18h/19h : « Lire à la plage » - Plage du Fond de la baie – Josette Bouvet Le Meur/Patricia Guillemain

Jeudi 28 juillet -18h/20h : Balade en breton – Michel Priziac – Traduction Josette Bouvet Le Meur

AOÛT

Lundi 1er août – 18h/19h : « Lire à la plage » - Plage du Fond de la baie – Josette Bouvet Le Meur/Patricia Guillemain

Lundi 8 août – 18h/19h : « Lire à la plage » - Plage du Fond de la baie – Josette Bouvet Le Meur/Patricia Guillemain

Mardi 9 août – 14h/18h : Chasse aux livres – Plage du Fond de la Baie

Jeudi 11 août – 20h30 : Balade en soirée contée et chantée (patrimoine, contes, musique, chants bretons, poésie, ...) par les membres du CEL

Lundi 15 août – 18h/19h : « Lire à la plage » - Plage du Fond de la baie – Josette Bouvet Le Meur/Patricia Guillemain

Jeudi 18 août – 18h/20h : Balade en poésie – Jean Albert Guénégan

OCTOBRE

Samedi 8 octobre – 10h/19h : « Livres en fête » - Le CEL à l'Île Blanche – L'Irlande à l'honneur – Animations littéraires (conférences, dictée, café littéraire, balades en poésie et en lecture, jeux de mots pour enfants...) – renseignements au 06 07 16 96 80.

Pour toutes les activités concernant le CEL renseignements à : cel29.livres@gmail.com ou au 06 07 16 96 80

SON AR MEIN

Le Petit festival #13 du 17 au 23 juillet

« Après la tempête »,

le Petit festival #13 du 17 au 23 juillet

Après des concerts et des rencontres artistiques tout au long du printemps, dont l'anniversaire en musique du Sac de Morlaix en 1522 suivi de sa reconstruction, Son ar mein poursuit son voyage musical estival dans une quinzaine de communes rurales du Trégor. L'association propose essentiellement des concerts de musiques anciennes ou dans leur esprit : du Moyen-Age à l'époque classique, sur instruments d'époque et avec une recherche de fidélité à la lettre par le biais de recherches musicologiques et organologiques. Elle ne s'empêche pourtant pas de créer des échanges avec des traditions vivantes comme la gwerz et la marionnette ou de créer des ponts entre les époques.

Chaque année, l'équipe propose de découvrir de nouveaux lieux tout en restant fidèle à certains endroits (chapelle des Joies de Guimaëc, le café Théodore de Trédrez-Locquémeau...). Ces lieux sont choisis avec soin en fonction des manifestations : qualités acoustiques, scénographie, environnement du site. Les musiciens jouent plusieurs fois durant le festival seuls ou au sein de différents ensembles ; logés chez l'habitant à Guimaëc ou à Locquirec, ils participent ainsi à la vie locale.



Pour le Petit festival #13 « Après la tempête », chacun est invité à découvrir les œuvres qui ont su traduire les sentiments ressentis au cours des tempêtes... et après ! Les paysages s'y déchirent et font paraître des images saisissantes de vérité chargées d'émotion.

Ce sont elles que les créateurs attrapent au vol et dévoilent une fois le calme revenu. L'édition 2022 plongera dans différentes tempêtes pour en trouver les fruits inattendus.

De l'ensemble Clément Janequin aux créations pour trapèze sonore du collectif Aurita ou aux sons électroacoustiques de la Trotteuse, le parcours sera jalonné d'étapes imprévisibles depuis la Renaissance jusqu'au *Sturm und Drang* allemand, aux révolutions anglaises ou encore à la rencontre de traditions coréennes et hongroises.

Une cinquantaine de musiciens appartenant à huit groupes différents se croiseront à l'occasion de promenades musicales et d'un final flamboyant. Avec eux, nous affronterons les tempêtes et ensemble retrouverons l'espoir de paix.

Contact et réservation
<https://www.sonarmein.bzh>



LE COMITÉ D'ANIMATION

Plein phare sur le port !

En cette année 2022, le Comité d'animation souffle de nouveau un vent de festivités ! Consultez le livret « **Les Rendez-vous de Locquirec** » où, grâce au fidèle soutien des commerçants, artisans et entreprises de qualité, vous pourrez découvrir les nombreuses animations que Locquirec vous propose tout au long de l'année, avec un point fort durant la période estivale.

Le 17 avril, la « Chasse à l'œuf » a retrouvé son ambiance pascale avec le large sourire des enfants gourmands de chocolats.

Samedi 21 mai, une 7^e édition de la « Balade gourmande » entraînera les randonneurs sur les chemins d'un patrimoine locquirocois commenté par Michel Priziac.

Mais dès le samedi 25 juin, le port va enfin résonner de ses joyeuses retrouvailles avec une humeur de fêtes et traditions. À l'occasion de la « **Saint-Jean** » et de la « **Fête de la musique** », ce seront les concerts gratuits de **Koroll Digoroll** en musique et danses bretonnes, et de **Just Play**, un excellent groupe de rock, qui débiteront le bel été.

Le 13 juillet, la fête nationale tirera son feu d'artifice sur les eaux du port au son de la musique soul, Rythm'n blues et Pop du quartet d'**Audrey K** et de celle d'**Epsilon** pour du rock pop folk celtique.

Puis **samedi 23 juillet, à partir de 11h**, la **SNSM** animera le port de ses démonstrations de sauvetage en mer, tandis qu'à **16h le groupe Lariden** vous entraîneront au loin avec ses chants marins avant d'enchaîner avec le feu de rock mix de **Smog à 18h**.

Samedi 13 août le traditionnel Lokifestival est de retour avec **La Pétaquita** qui mettra à l'honneur les musiques festives d'Amérique latine avec ses cumbia, salsa, rumba et chansons andines, puis **Mara-cujah** qui, au son de ses guitares enflammées vous grisera de son répertoire entre rock et reggae.

Les samedi 3 et dimanche 4 décembre, enfin, l'hiver viendra installer son **marché de Noël sur le port** en présence de nos artisans et créateurs locaux pour des instants de féerie en faveur des petits et des grands.

Le samedi 31 décembre à 11h30, l'année 2022 ne saurait s'achever sans le traditionnel et très prisé **bain de fin d'année** qui se déroulera à la fraîcheur du port avec vin et chocolat chauds pour réconforter les téméraires.

Toutes nos animations bénéficient d'une restauration sur place, grâce aux bénévoles qui nous accompagnent amicalement et que vous pouvez rejoindre si vous souhaitez participer à l'esprit convivial et festif de Locquirec. Ce sera un grand plaisir de vous accueillir parmi nous.

Notre site : <http://lokianim.wordpress.com>

Contact : comite.danimation@orange.fr



1er LOKIMAN / 24 SEPT. 2022

LOCQUIREC TRIATHLON

Le club de Locquirec Triathlon organise le **1er LoKiman** sur la commune de Locquirec.

Il se déroulera sur une journée entière le samedi 24 septembre.

Un format M le matin à partir de 8h.

Un format S l'après-midi à partir de 16h, l'ensemble sous le label Mixité.

Départ du port de Locquirec, suivi par un magnifique parcours vélo qui longera la côte et pour finir la course à pied qui passera par le tour de pointe.

Le tout sera clôturé par une soirée organisée par « **La Grange Vadrouille** » sur le port de Locquirec.



YOGA

Cet été à Locquirec...

Un temps pour venir se poser et se dynamiser au cœur de l'été avec le Yoga de l'Association Elémentaire.

Venez cultiver votre énergie vitale les :

Mardis 5, 12, 19, 26 Juillet, ainsi que les mardis 2 et 9 Août 2022, de 9h15 à 10h30.

Apporter une serviette et un coussin, tenue souple et pull.
10 euros la séance.

Contact : Association Elémentaire
Nadia Levallois 06 85 30 46 48



ART LOCQUIREC

L'exposition 2022 se tiendra salle BILZIG de la Mairie du 22 juillet au 3 août 2022



Le bureau : Suzy Dohollo
sudol@sfr.fr

2022 Le retour à la vie normale ?

ASSOCIATION DES PLAISANCIERS ET PÊCHEURS

En plus du soutien à nos adhérents, L'APPL tient à maintenir une vraie ambiance conviviale, amicale, et dynamique. Aussi nous sommes ravis de vous faire part des dates des activités que nous avons prévues cette année et pour lesquelles nous sommes déjà à pied d'œuvre pour leurs préparations.

Dans l'ordre chronologique nous organisons :

Le repas de l'APPL le 27 mai à Kerboulic (inscriptions à venir).

L'assemblée générale de l'APPL le 16 juillet (réservée aux adhérents).

La journée pêche le 21 juillet (réservée aux adhérents).

La nuit marine le 1er août (voir les détails ci-dessous).

Le repas d'été à Kerboulic le 12 août.

La soirée (beaujolais nouveau) le 18 novembre.

Pour la nuit marine qui bien sûr focalise toute notre attention, nous prévoyons de reconduire le concours de châteaux de sable réservé aux enfants, les promenades gratuites dans la baie avec des bateaux de nos adhérents, sous la surveillance de nos amis de la SNSM, la parade des voiliers illuminés.

Bien sûr vous retrouverez la restauration sur place, les friteuses et crêpières ont été révisées.

Côté animations nous avons prévu : musiques et danses bretonnes, un groupe de chants de marins, et notre chanteuse préférée solonath. Et pour clôturer la soirée un magnifique feu d'artifice.

Vous pouvez nous suivre et poser vos questions sur notre nouveau site internet : (apploc.eu)

Comme tous les ans, nous serons présents sur le marché à notre emplacement habituel au mois de juillet et août, nous serons ravis de vous revoir.

Nous vous souhaitons un bel été à Locquirec.

Gilbert BOISSIN

**GYMNASTIQUE POUR TOUS** *Conservez la forme !*

Les cours de gymnastique ont repris le 16 septembre 2021 après une année sabbatique forcée, dans une ambiance toujours aussi conviviale, ils sont dispensés par un professeur qualifié, tous les jeudis (hors congés scolaires) de 9h30 à 10h30 à la salle des sports Jean René CADRAN.



Ces cours ouverts aux adultes sont composés d'exercices d'échauffements, d'étirements, d'équilibre, de coordination, de renforcement musculaire et de relaxation.

Une activité physique régulière contribue à conserver une bonne santé, et pour prendre vos marques deux cours gratuits vous sont offerts avant votre décision définitive.

C'est avec plaisir que nous avons accueilli de nouveaux arrivants pour notre rentrée 2021-2022 et pour la rentrée 2022-2023 nous aimerions voir notre groupe s'étoffer encore.

Cotisation annuelle : 100 euros. (Possibilité d'étaler le paiement sur les trois premiers mois).

Contact « Gymnastique pour tous » Mauricette SALAUN au 02 98 67 42 52 ou Janie FILLATRE 02 98 79 36 30

COMITÉ DES FÊTES DE POUL RODOU

C'est avec un réel plaisir que nous retrouvons les pages du bro LOKIREG ! En effet l'hibernation obligée de ces deux dernières années nous ont « mis en sommeil » et nous allons tout faire pour nous retrouver dans la joie et la bonne humeur comme d'habitude.

Le Comité des fêtes de Poul Rodou organise à nouveau des puces « TERRE et MER » le 28 Août 2022. Ce thème nous est cher car il nous rapproche de notre association qui promouvoit l'entente entre deux communes Guimaëc et Locquirec et cet endroit bien particulier qu'est Poul Rodou, aux confins de la terre et de la mer peuplés par des pêcheurs et des agriculteurs (qui sont parfois les deux !).



Le but de notre association est de créer du lien entre tous sur ce site bien précis et le bureau du Comité a donc décidé cette année d'inclure deux associations à notre évènement : les associations de parents d'élèves des Ecoles de Locquirec et de Guimaëc. Les bénéfices récoltés seront redistribués aux deux associations.

Nous vous donnons donc rendez vous sur ce fameux site de Poul Rodou, même lieu mais avec des améliorations grâce à nos deux communes respectives

Le dimanche 28 Août, juste avant la rentrée scolaire, retrouvons nous pour ce moment convivial pour partager, échanger et faire la fête bien sûr ! Vous trouverez sur place crêpes, buvette, frites, saucisses et animation de la journée par le groupe de musique irlandaise MELKEN.

Le thème TERRE et MER englobe tout ce qui concerne le jardin (matériel pour petit et grand espace, plantes, boutures, vêtements, bottes, sabots..) et la pêche (mer, rivière, leurres, matériel, vêtements de bord de mer ou de pleine mer, voile, bateau, plage etc).

Nous profitons de l'article pour remercier tous les bénévoles des différentes associations (SNSM, comité d'animation, APPL...) pour leur implication et leur aide précieuse.

Merci également à Monsieur le maire et aux élus (ues) pour leur concours actif et leur soutien.

Les inscriptions sont d'ores et déjà ouvertes en adressant un mail :

comitedesfetespoulrodou@gmail.com

Nous vous répondrons rapidement sur l'organisation et les conditions d'inscriptions.

Au plaisir de vous voir ou de vous revoir !

Le bureau du Comité des fêtes de Poul Rodou

PUCES

« TERRE ET MER »

DIMANCHE 28 AOÛT 2022

PARKING DE POUL RODOU

L'ACALE

www.e-lokireg.bzh

Locquirec à portée de clic sur

[www.e~Lokireg.bzh](http://www.e-Lokireg.bzh)
par l'Acale

Achetez ou réservez **en ligne !**

Retrouvez vos commerçants
et restaurateurs locquirecois
toute l'année sur
[www.e-lokireg.bzh !](http://www.e-lokireg.bzh)



ECOLE DE VOILE DE LOCQUIREC



SAISON ESTIVALE

L'été approche, et avec lui, les stages proposés pendant les vacances évoluent et s'enrichissent. Il sera possible désormais de pratiquer le raid en catamaran.

A bord de Dart 16 équipés de spi et de doubles trapèzes, les stagiaires partiront entre 3 et 4h dans la baie de Lannion avec possibilité de pique nique sur une plage. Les grands bords et les conseils techniques, permettront une belle progression et la découverte de nouveaux endroits.

Il sera possible de s'inscrire en ligne sur le site de l'evl. <https://www.evlocquirec.fr/>

Toute l'année, l'école de voile propose la location de catamarans, dériveurs, planches à voile et kayaks.

LA VOILE SCOLAIRE

Avec le retour des beaux jours, les écoles vont pouvoir à nouveau profiter des activités multi-sports proposés par l'EVL.

Que ce soit les primaires de Locquirec & Guimaëc en planche, catamaran et Optimist, le collège de Lanmeur en UNSS et le lycée Tristan Corbière en catamaran, les élèves ont pu profiter de la diversité des supports proposés, ainsi que de l'encadrement et des conseils techniques des permanents.

L'école de voile de Locquirec est également actrice de l'animation sociale et sportive de L'IME de Plourin les Morlaix, en proposant une activité Kayak aux jeunes des Genêts d'Or.

LA FORMATION CQPIV

Avec 5 candidats cette année, le certificat de qualification professionnelle Initiateur voile va permettre de gonfler l'équipe de 18 moniteurs avec de nouvelles recrues formées.

Les inscriptions pour la session de formation 2022/2023 sont ouvertes alors n'hésitez pas à contacter l'école de voile si vous êtes intéressés.



L'ÉCOLE DE SPORT

Les jeunes qui souhaitent naviguer toute l'année, peuvent profiter de la voile sportive en Optimist, Planche et Dériveur.

Le recrutement est ouvert dès maintenant pour septembre avec des baptêmes proposés, tous les samedis, du mois de juin.

À tous les niveaux, les coureurs de l'EVL ont assuré une belle présence sur les podiums.

En planche, l'EVL garde toujours son titre de 1er club planche sur le championnat de Voile Baie de Morlaix. En régional, les coureurs commencent à monter sur les marches des podiums et se qualifient pour les championnats de France. L'arrivée dernièrement du foil ajoute une dynamique supplémentaire.

En dériveur, un nouveau groupe D3 a vu le jour avec le recrutement d'un nouvel entraîneur. Objectif : Championnat de France 2023 en RS Feva. Nous recherchons actuellement des équipages jeunes de 10 à 13 ans.

Clémence LE JAN KERVELLEC continue de performer au pôle espoir de la Rochelle en ILCA6 et Elodie Bonafous, grâce à son nouveau partenariat avec QUEGUINER entame désormais sa saison de course au large en Figaro 3.

En Optimist D1, chez les minimes, Jocelyn LEGOFF s'est qualifié pour le championnat du monde à Bodrum en Turquie cet été, en décrochant la seconde place à la coupe internationale de printemps à Antibes. Guirec GENDROT est pour l'instant sélectionné au championnat de France, qui se déroulera en juillet à Maubuisson.

Les Benjamins se démarquent aussi avec Martin BERDER, classé deuxième du Critérium du Finistère 2021-2022, suivi de Titouan COZIC à la cinquième place et Noé SCOUARNEC à la sixième place.

En D3, ça progresse vite, avec Agathe Le Goff à la onzième place et Owen PAUGAM à la dix-neuvième.



NOUVEAUX MEMBRES AU CA.

L'EVL a accueilli de nouveaux membres qui viennent renforcer l'équipe de bénévoles et les permanents.

Marc REINE et Cyril MARZIN se sont engagés dans la commission « Ecole de sport, Organisation des régates, voile loisir à l'année » et la commission « Matériel » rejoint également par Franck GENDROT. Jérôme MEYER-BISCH a intégré la commission « Presse, Publicité, Festivités ». Patrick BOCQUILLON, et Stéphane CAROFF se sont attelés à la commission « Administration et Subventions » ainsi qu'à la commission « Personnel ». Véronique MARZIN a rejoint la Commande des vêtements « Equip Club ».

AGENDA

Comme tous les ans, la Gouliat cup aura lieu cet été. Ouverte à tous, elle proposera de régater en habitable ou en voile légère.

Réservez votre 7 août !

ÉCOLE DE VOILE DE LOCQUIREC

GOULIAT CUP

BANQUE POPULAIRE GRAND OUEST

Régate Habitable et Voile légère

LE DIMANCHE 7 AOÛT 2022

Information et inscription
www.enlocquirec.fr

EF Voile FF Voile +X GRAND OUEST BANQUE POPULAIRE FF Voile FF Voile

En 2023, l'école de voile fêtera ses 60 ans et commence dès maintenant à vous concocter des surprises !

LOCQUI-LOISIRS-CLUB

Les activités du LOCQUI-LOISIRS-CLUB ont repris de plus belle ! A partir du mois de septembre les adhérents se retrouvent chaque jeudi à 14h00 à la Salle du Varcq pour jouer au scrabble, au triomino ou aux cartes.

Pour ceux qui préfèrent les loisirs de plein air, un jeu de boules est également à disposition, de même que des sentiers aménagés à proximité permettent de faire des promenades entre amis.

L'après-midi est clôturé par un goûter dans une ambiance conviviale.

Environ une fois par trimestre, ces activités sont complétées par des sorties d'une journée en car pour découvrir notre région et ses spécificités. Ces sorties sont ouvertes à tous, aux adhérents et à leurs familles et amis.

Le club des loisirs des retraités qui veulent se distraire, garder la forme et se faire de nouveaux amis !

Un repas traditionnel à l'approche de Noël nous réunit dans notre salle pour fêter la fin de l'année et faire des projets pour l'année suivante. Nous sommes toujours heureux d'accueillir de nouveaux adhérents et de leur faire partager notre enthousiasme.

Vous pouvez obtenir tous les renseignements auprès de Mauricette SALAÛN au 02 98 67 42 52 ou Rosine CHATEAU-JOBERT au 02 98 79 34 07.

Soyez les bienvenus !

« BIBLIOTHÈQUE POUR TOUS »

Bientôt les vacances et le retour des best-sellers de l'été !

Les vacances ! c'est le moment idéal pour se détendre et pourquoi pas avec un bon livre !

La Bibliothèque Pour Tous met à la disposition de ses lecteurs les romans nouvellement parus et les traditionnels « best-sellers » de l'été et leur propose de découvrir de nouveaux auteurs talentueux.

L'équipe des bibliothécaires sera heureuse de vous accueillir et de vous aider par ses conseils dans le choix de vos livres.

Infos pratiques

Du 1er septembre au 30 juin, la bibliothèque est ouverte tous les mercredis de 14 h à 16 h, et tous les samedis de 10 h à 12 h.

Du 1er juillet au 31 août, elle est ouverte tous les lundis et tous les vendredis de 16 h à 18 h.

L'inscription est de 12 € par an, valable pour toute la famille. Avec la participation demandée pour le prêt des livres, les bibliothécaires bénévoles achètent régulièrement, des livres pour adultes ou enfants.

Par ailleurs, la convention signée avec la commune permet aux enfants domiciliés à Locquirec, de bénéficier de la gratuité de l'inscription et des prêts, pour tous les livres du secteur jeunesse.

Conditions particulières pour les vacanciers, se renseigner sur place.

« Bibliothèque pour tous », place de la France libre
29241 LOCQUIREC
Contact au 02 98 79 32 94





LE CERCLE DES ÉCRIVAINS DE LOCQUIREC

L'esprit livres

Tout au long de l'année, le CEL anime des ateliers d'écriture mensuels pour adultes, de prononciation en langue bretonne pour débutants, de toponymie, une causerie en breton qui accueille un groupe de fidèles et un café littéraire mensuel à L'Escale, tout cela en faveur d'un public qui s'étoffe au fil des mois.

En période estivale, s'ajoute « **Lire à la plage** » le **lundi à 18h, du 18 juillet au 15 août**, pour une heure de lectures variées sous barnum, plage du Fond de la Baie en compagnie de Josette Bouvet Le Meur et Patricia Guillemain.

Viennent ensuite les « **Balades des 4 jeudis** » avec cette année, le **21 juillet**, une balade en écriture d'une journée sur les chemins côtiers de la presqu'île, stylo à la main et guidée par Félicie Louf et Patricia Guillemain.

Le **28 juillet**, une balade en langue bretonne menée par Michel Priziac. La « **Balade au clair de lune** », une nouveauté avec contes, saynètes, poésie, musique et chansons animée par les membres du CEL.

Et ce cycle s'achève par une balade en poésie le **18 août** avec Jean Albert Guénégan. Cette année, la **balade « Plume et pinceau »**, où se mêlent les mots et l'aquarelle, avec Patricia Guillemain et Marie-Jeanne Le Goherel, est programmée **mardi 19 juillet**.

Quant à la « **Chasse aux livres** » enfants/adultes qui, l'an passé, a remporté un vif succès auprès des Locquirécois et des vacanciers, le CEL la reconduit, même lieu, même esprit, **mardi 9 août**.

Enfin, avec l'évènement phare de l'automne « **Livres en fête** » qui se déroule sur une journée dans le cadre exceptionnel de l'Île Blanche, les écrivains et membres du CEL accueillent un public fervent d'une culture des mots dans tous leurs états (conférences, dictée, langue bretonne, café littéraire, saynètes, atelier de haïku, balades en lecture et en poésie, ateliers ludiques autour des livres pour enfants, auteurs en dédicace, remise de prix pour le concours d'écriture annuel et celui des élèves de l'école primaire de Locquirec).

Le **samedi 8 octobre 2022**, l'Irlande sera au cœur de cette fête du livre, avec pour invitée d'honneur Maryse Rivière, lauréate de divers prix littéraires, dont le Prix du Quai des Orfèvres qui lui a été décerné en 2015 pour son roman policier *Tromper la mort* (Éd. Fayard) et bien d'autres surprises.

En décembre prochain, le CEL espère pouvoir conter Noël aux enfants et aux grands sur le marché de Noël.

Dans un esprit d'ouverture, le CEL entretient également des liens amicaux avec les associations et lieux de culture des communes environnantes.

Si vous souhaitez recevoir régulièrement le programme du CEL, en faire la demande à cel29.livres@gmail.com ou au 06 07 16 96 80.



SNSM LOCQUIREC



La station SNSM de Locquirec fait peau neuve !

Le joli petit poste de secours du port était en harmonie avec son environnement et les locquirocois l'appréciaient beaucoup. Mais voilà, il n'était plus aux normes et avec à peine douze mètres carrés il s'avérait bien trop exigü, accueillant un brancard avec difficulté. Les responsables de la station se sont donc tournés vers la mairie (propriétaire du lieu), laquelle a accueilli favorablement leur demande : construire un nouveau poste d'une superficie double de celle de l'ancien bâtiment.

L'étude a été lancée en février 2021. C'est l'architecte Alain Le Scour qui a été chargé du projet et le Docteur Philippe Triaud qui a suivi l'avancement des travaux pour la station. L'ancien poste, construit durant l'hiver 67-68, a donc été démolé le 17 février dernier et la dalle a été coulée début mars. La structure, utilisant des prémurs, a ensuite été montée très rapidement. Ce nouveau poste comporte deux parties principales, l'une, côté mer, plus particulièrement destinée aux nageurs-sauveteurs qui assurent la sécurité de la plage en été, l'autre étant réservée aux permanents. A noter que le nouveau local bénéficie, tout comme l'ancien, d'une superbe toiture en pierre de Locquirec. Les bénévoles de la station remercient chaleureusement la mairie qui a pris en charge la totalité du coût des travaux.

Un bonheur n'arrivant jamais seul, notre fidèle vedette Enez Glaz, après 16 ans de bons et loyaux services, fait l'objet d'une révision complète qui devrait s'achever courant juin. Cette « rénovation-carénage », effectuée par le chantier de Pors-Moro à Pont l'Abbé, devrait permettre à Enez Glaz d'aborder sereinement la décennie à venir. La station participe au coût de l'opération à hauteur de 25%, le reste étant réparti entre le siège de la SNSM, le département et la région.

La **Fête SNSM** refait surface après deux ans d'interruption pour cause de Covid-19. Elle se tiendra le samedi 23 juillet sur le port, de 11h00 à 18h00. Saluons également le retour de la **traditionnelle traversée de la baie** qui aura lieu les 22/07 (sens Plestin-Locquirec) et 8/08 (dans l'autre sens). Les permanents et nageurs-sauveteurs de la station, ainsi que des plaisanciers de l'APPL, assureront la sécurité de cette compétition.

SNSM Locquirec - 39bis route de Morlaix - 29241 Locquirec
snsmlocquirec@orange.fr
 Tél : 06 69 43 30 85 (hors urgence)
<https://station-locquirec.snsm.org>
<https://www.facebook.com/snsmlocquirec>



Le nouveau poste du port peu avant l'achèvement des travaux.

La vedette Enez Glaz au chantier de Pors-Moro.

URGENCE EN MER OU SUR LE LITTORAL :

Pensez d'abord au 196 !

Ce numéro d'urgence permet de joindre directement le CROSS depuis votre portable si vous êtes témoin d'un accident en mer ou sur le littoral. En mer, le 196 ne remplace pas la VHF (Canal 16) qui doit toujours être utilisée en priorité si vous êtes équipé.

Ne prenez pas la mer sans un moyen de communication.

ALPE*Une année riche en émotions !*

Chers Parents, chers Locquirécois,

Cette année se termine avec une amélioration des conditions sanitaires, qui a été accueillie avec joie par les enfants, les parents et les professeurs de l'école. Il est certain que même si chacun reste attentif aux gestes barrière, nos enfants sont soulagés.

Cette année, malgré les restrictions qui étaient encore en place, l'ALPE a pu organiser quelques événements. Nous pouvons citer le Pot d'accueil organisé par l'association devant l'école qui a permis aux nouvelles familles de créer des contacts. Nous remercions les habitants pour leur participation à la tombola de la Dinde de Noël mais aussi pour les journaux déposés dans les bennes devant l'école qui financent les activités scolaires. Le repas Rougail-Saucisses a été un succès pour tous, parents et Locquirécois. Chacun a apprécié ce moment de convivialité retrouvée, tout comme au Bébé Pucés de mars. L'association a tenu un stand au marché de Noël, au cœur des associations et des artisans locaux. Cela a fait la joie des grands et des petits. La kermesse de l'école le 5 juin fut l'occasion pour tous de célébrer la fin de l'année.

Tous les Locquirécois étaient invités à venir sur la place de la France Libre et à participer à la tombola proposée, comme tous les ans, chez les commerçants que nous remercions chaleureusement.

L'ALPE a ainsi grâce à ces actions, pu financer des sorties au théâtre et au cinéma, une visite de fin d'année qui est toujours attendue par les élèves à Traon Nevez. Les CM ont profité, avec notre soutien, d'un séjour sur les Plages du Débarquement. Les élèves bénéficient aussi de quelques jours de pratique du surf en fin d'année, permettant de développer leurs connaissances de la mer.

En attendant de retrouver les enfants et les parents, nous vous souhaitons de bonnes vacances !

Anne France Le Balch, secrétaire. Retrouvez-nous sur Facebook ALPE Locquirec

**CLUB DE BRIDGE**

Le club de bridge toujours à la recherche d'un président ou d'une présidente, reprendra ses activités comme les autres années dès la fin des classes dans le réfectoire de l'école les lundis et vendredis à 20h15.

Pour tout renseignement vous pouvez vous adresser à Chantal DEMONSANT : 06 51 28 41 70.

chantaldemonsant@gmail.com

COMITÉ DE JUMELAGE LOCQUIREC DRUMSHANBO

« Si l'avenir n'était pas espérance, le monde serait un enfer »

Je pense que cette pensée de Jean d'Ormesson s'applique à tous ceux qui nous suivent et nous accompagnent dans l'espoir que le voyage projeté depuis 2020 se réalise enfin ! Je les remercie de leur patience sans faille. En effet, les barrières sanitaires sont levées de toutes parts et donc, théoriquement, rien ne s'oppose au départ en septembre.

Elles ne se sont cependant pas levées suffisamment tôt pour que nous puissions organiser les festivités de la Saint Patrick comme nous l'aurions souhaité, mais qu'importe ce passé, un barbecue festif aura lieu en juin pour tous nos adhérents.

A cette occasion, les dernières nouvelles connues concernant notre comité seront divulguées. Sans trop m'avancer, je peux, d'ores et déjà, vous dire que ce voyage sera le dernier de cette envergure. Nous n'abandonnons pas nos ballades irlandaises, mais il est vraisemblable qu'elles auront lieu d'une manière différente.

D'autres réunions auront lieu notamment début septembre, afin de peaufiner les détails du voyage.

Nos amis irlandais ont eu aussi beaucoup de problèmes, la pandémie a laissé des traces, nous aurons l'occasion d'en parler.

Comme l'an passé, nous tiendrons un petit stand sur le marché durant l'été. Il s'agit surtout de nouer des contacts, de discuter de l'Irlande et de promouvoir notre comité. N'hésitez pas à venir nous voir !

Merci à Monsieur le Maire et à la municipalité de son soutien.



Cork. C'est une maison bleue...



Les falaises de Moher. Les visiteurs en haut de la falaise donnent l'échelle !



Comité de jumelage Bretagne-Irlande

LOCQUIREC-GUIMAEC

DRUMSHANBO

Secrétariat : Keroudot Braz - 29620 Guimaëc - 06 74 91 81 84 - 06 77 36 37 20

L'ASPPRE*Un projet d'aménagement pour Poul Rodou...*

Les municipalités de Guimaëc et de Locquirec ont décidé en commun de proposer un aménagement du site de Poul Rodou, ce qui est une excellente nouvelle, notre association a aussitôt exprimé sa satisfaction auprès des élus des deux communes concernées.

La plage de Poul Rodou est effectivement familiale, fréquentée pour certains depuis plusieurs générations, par des familles du secteur de Morlaix, mais aussi par les enfants et petits enfants de ceux qui venaient au camping de Poul Rodou.

Le site est remarquable, avec une coulée de verdure qui aboutie à la petite plage, plage calme, peu dangereuse, permettant une surveillance aisée des enfants.

Pendant de nombreuses années, ce magnifique site a été le parent pauvre des plages de Guimaëc et de Locquirec, et, comme souligné dans le dossier d'ébauche de ce projet, depuis 3-4 ans, des conflits d'usages se sont faits de plus en plus fréquents. Stationnement anarchique, parfois de longues durée pour certains véhicules aménagés, présence importante de chiens sur la plage, qui en plus des nombreuses déjections canines, source de pollution présente également un risque d'accident toujours possible, bus-snack, etc etc...

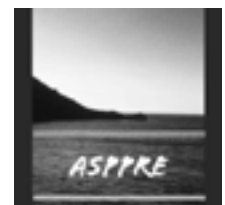


Ce site a pourtant un haut potentiel écologique et touristique, et ne demande qu'à être exploité, aménagé et protégé, ce projet d'aménagement est en phase avec les principes défendus par notre association.

L'ASPPRE aimerait être associée aux réunions publiques ou à une commission extra-municipale si une telle commission est créée, afin de pouvoir à titre consultatif exprimer quelques propositions qui pourraient encore améliorer ce projet.

Merci aux municipalités de Guimaëc et de Locquirec qui sont en charge de la réalisation de ce projet.

Thierry Noirel
Vice-Président de l'ASPPRE



3-ARL

Toujours au chevet du patrimoine

Chers amis,

Voilà le retour des beaux jours et nous sommes ravis que les conditions sanitaires semblent s'améliorer. L'été permettra la réouverture de différents lieux qui sont chers à l'association et la tenue de notre AG. L'église pourra accueillir de nouveau des visiteurs et nous pourrons profiter des splendeurs de notre belle commune.

La chapelle du Linguez qui a été refaite récemment grâce à la mairie et à l'association est à présent intégrée au Circuit des Chapelles de Plestin-les-Grèves.

Elle accueillera une exposition du 15 juillet au 18 août de l'artiste Juliette JOUANNAIS.

La mairie recherche des bénévoles de permanence afin d'orienter les visiteurs. J'invite les Locquirécois et les membres de l'association à se rapprocher de la mairie afin de vous inscrire.

Grâce à Madame Estelle Forget, adjointe au maire et Madame Réjane Louin, conseillère municipale, j'ai pu participer à un rendez vous avec M. Mael Kerguillec-Desgroux de la Direction régionale des Affaires culturelles – Bâtiments de France.

L'objectif était de faire le point sur la chapelle du Linguez afin de terminer les travaux qui ont été orchestrés précédemment : fenêtre, vitraux, aération de la chapelle, chancel, ...

Il reste encore des éléments pour lesquels l'association pourra s'engager.

La rencontre a continué à la chapelle de Lézingard. Elle a souffert récemment, avec une dégradation de la voûte, de la charpente et des murs intérieurs et extérieurs. La mairie va engager des sondages préliminaires et de premières expertises pour être au chevet de la chapelle.

Nous accompagnerons de notre mieux la mairie dans ses actions en faveur du patrimoine.

Pour 3ARL,
Anne France Le Balch,
www.3arl-locquirec.com



Commémoration de la victoire de 1945 Cérémonie du 8 mai 2022

ANCIENS COMBATTANTS ET VEUVES DE GUERRE

La capitulation sans condition d'une Allemagne désormais vaincue et occupée par les forces alliées, entérine la victoire militaire en Europe et la défaite politique du nazisme. En six années, la Seconde Guerre aura causé la mort de 75 millions de personnes dont 49 millions de civils, l'assassinat dans le cadre de la Shoah de près de 6 millions d'hommes, de femmes et d'enfants, le développement d'un système concentrationnaire massif, le déplacement de 40 millions de personnes en Europe et aura laissé le continent en ruines.

La loi du 7 mai 1946, pose le principe de la commémoration de la victoire. Ce sont les lois du 20 mars 1953 et du 2 octobre 1981 qui feront du 8 mai un jour férié.

Le 8 mai est une date symbolique, célébrée dans toutes les communes. Lors de cette journée, l'ensemble des événements de la Seconde Guerre mondiale est commémoré : aussi bien la victoire des Alliés que la fin de l'oppression nazie en Europe.

Aujourd'hui, c'est aussi l'occasion d'un message à transmettre en faveur de la lutte pour la liberté et la démocratie.

Paul FICHOU, Président de l'association des ACVG de Locquirec a lu le message de l'Union Française des Anciens Combattants et Mr Nicolas BOTROS, Maire adjoint, a lu le texte de Geneviève Darrieussecq, ministre déléguée auprès de la ministre des Armées, dans lequel il était précisé que « nous poursuivons inlassablement, en Français, en Européens, en femmes et hommes libres, le combat pour la dignité de l'homme et pour ses droits fondamentaux. »

Le Président des ACVG
Paul FICHOU



A Locquirec, ce jour du 8 mai commémorant l'Armistice de la Seconde Guerre Mondiale a revêtu une couleur particulière grâce à la présence de quatre parachutistes de l'Union Nationale des Parachutistes. Une rare occasion de voir nos deux drapeaux réunis devant le monument aux Morts.



MAISON D'ACCUEIL DE L'ILE BLANCHE

Des nouvelles de la Maison d'Accueil « Ile Blanche »

Après une fréquentation éprouvée par les longs mois de COVID, l'Ile Blanche retrouve son rythme de croisière, sous un soleil printanier mettant en valeur ce magnifique écrin de verdure.

Dans cette riche étape de recommencement, une nouvelle directrice nous arrive, Madame Pascale MINGAM, pour prendre la barre avec la fidèle équipe de salariés et la communauté présente.

Quoi de neuf encore : Ces derniers mois ont permis des pas en avant dans une nouvelle démarche **d'Ecologie Intégrale** : Prendre soin de la « Maison Commune » et ... des autres. C'est le projet d'un mouvement intitulé « EGLISE VERTE » qui rejoint les priorités actuelles de la congrégation des Filles du Saint Esprit.

Un temps fort pour marquer cette nouvelle étape : une **fête des plantes** s'est déroulée le **12 juin 2022** avec le soutien des professionnels locaux et d'associations engagées dans la conversion écologique.

Ile Blanche : Parc libre, hôtellerie-restauration ouvert à toutes et à tous. Impasse de l'Ile Blanche – 29241 LOCQUIREC Tel 02 98 67 43 72

mail : ileblanchelocquirec@wanadoo.fr

site : www.ile-blanche-locquirec.fr



LES AMIS DE L'ILE BLANCHE

Quoi de neuf dans le parc de l'île blanche ?

Ce magnifique parc de plus de 11 hectares était depuis plusieurs années envahi de ronciers géants qui rendaient inaccessibles des petits sentiers forestiers et avaient enfoui quelques trésors cachés comme des tables et sièges en granit, ou des espèces rares de plantes et de fleurs.

Après les efforts conjugués de l'association des Amis de l'Ile Blanche et l'aide de professionnels, le parc est en train de renaître et permet aux promeneurs de profiter pleinement de ce décor majestueux avec en fond sonore les chants des nombreux oiseaux locataires de ces lieux.



Une « Fête des Plantes » s'est déroulée le dimanche 12 juin, qui a réuni dix entreprises et artisans pépiniéristes, herboristes ou autres et 6 associations liées aux grands projets de restauration du parc et du maintien de la biodiversité dont : Bretagne Vivante, la Ligue pour la Protection des Oiseaux, Sauvegarde du Trégor, Eglise Verte, les Abeilles du Pays de Morlaix, et « Gwin an enez wen », présentation de l'association en cours de création qui verra le vin de l'Ile Blanche.

Les projets à moyen terme sont la création d'un potager participatif en permaculture, d'un jardin des simples (plantes et herbes médicinales), et d'une plantation de thé avec récolte, séchage et production sur place sous forme d'ateliers pédagogiques en lien avec des écoles et lycées horticoles.



Si vous voulez en être, venez vous y promener et découvrir cet écrin de verdure, pour entrer dans le projet : les amis de l'île blanche, maysevin@gmail.com, 06 77 88 37 13, à bientôt.

LE MOT DE LOCQUIREC AUTREMENT

Déjà deux ans de présence de notre équipe au Conseil municipal. Lors de ces deux années, nous avons pu faire avancer nos arguments sur différents sujets au sein des commissions et participer pleinement à la vie de notre commune.

Jusqu'à présent nous finalisons les projets décidés durant la mandature précédente.

Il faudra maintenant initier les nouveaux projets : route départementale, aménagement du port, rénovation ancienne mairie, aménagement de parkings, plan de circulation alternative, ...

Il reste des enjeux essentiels qui impacteront fortement le futur de notre collectivité pour les années à venir. Parmi les principales priorités, l'impératif d'investissements dans la sobriété énergétique.

La guerre en Ukraine et ses conséquences dramatiques pour les populations civiles rappelle le rôle essentiel de l'énergie au quotidien.

De ce fait, il n'est plus temps de procrastiner pour sortir de la dépendance aux énergies fossiles, ou au minimum de réduire leur utilisation.

La commune peut se montrer exemplaire et être l'élément moteur dans au moins deux secteurs : les bâtiments communaux et les modes de déplacement.

Pour les bâtiments communaux, la mairie et l'école sont encore chauffées au fioul !

Des alternatives existent et des préconisations ont déjà été faites (en 2017 par l'agence de l'énergie Heol et en 2021 par un bureau d'étude). Où en sommes-nous concrètement à ce jour ?

Le plan pluri-annuel d'investissements dans le domaine énergétique doit être poursuivi.

S'agissant des transports, le développement des modes de déplacement doux s'impose dans le même esprit et donc implique d'aménager les voies de circulation.

Le volontarisme dans ces deux domaines est indispensable, et les prochains investissements devront y répondre.

Guy Nicol - Théophile Paimparay



