

bro LOKIREG

Qui est venu, revient, qui est revenu, reste...



ÉTÉ 2026
N°57

SOMMAIRE

EDITO.....	2
INFOS PRATIQUES.....	3
URBANISME.....	10
ENVIRONNEMENT.....	12
CULTURE/PATRIMOINE.....	15
ENFANCE/JEUNESSE.....	18
AR PRESBITAL.....	20
ASSOCIATIONS.....	22
MOT DE L'OPPOSITION.....	43

Comité de rédaction :
- Le Maire ainsi que tous les
Conseillers Municipaux
- Les associations, librement

Crédit photos couverture :
jeankooks

1^{ère} de couv : Balise cardinale Nord GOULIAT dite
« Alain ROLLAND »

4^{ème} de couv : photo prise
au bois de Birée

Support technique :
C. Renaud
ULAMiR-CPIE
Pays de Morlaix-Trégor

Impression :
Imprimerie de Bretagne



LE MOT DU MAIRE - ETÉ 2026



Depuis les Vœux, notre Commune a connu une période démocratique de débats et propositions ; un vote réfléchi des Locquirécoises et Locquirécois a établi le 15 Mars dernier un nouveau Conseil Municipal constitué de personnes diverses et complémentaires qui mèneront et géreront les affaires communales, envisageront et animeront la Vie de notre Commune durant les 6 prochaines années.

Réuni pour son installation le 21 Mars 2026, le Conseil Municipal m'a fait l'honneur de me reconduire dans mes fonctions et j'aurai donc le privilège de mettre en œuvre les options arbitrées et les décisions votées par les 19 Conseillers Municipaux qui constituent dorénavant l'Assemblée délibérante de LOCQUIREC.

5 Maires-Adjoints ont, le même jour, été élus par le Conseil et immédiatement délégués dans leurs fonctions et responsabilités.

3 Conseillers Délégués ont ensuite été nommés afin de compléter efficacement l'instance exécutive de notre Commune.

Le Conseil Municipal du 2 Avril dernier a organisé l'ensemble des Commissions Communales thématiques qui, animées par les Maires-Adjoints et les Conseillers Délégués, préparent, réfléchissent, envisagent, débattent et proposent collégalement les projets de Délibérations au vote du Conseil.

Tous les Elus prennent dorénavant progressivement connaissance des nombreux dossiers en cours, se rendent compte de leurs complexités et enjeux (parfois bien éloignés de leurs présupposés ...) ; viendra ensuite, sur des bases comprises et partagées, le temps de la mise en œuvre des actions et projets concertés, des réalisations communes.

La vie collective apaisée et efficace reprend donc sereinement son cours pour l'intérêt et le bien-être de toutes et tous.

Soyez s'il en est besoin, une nouvelle fois, assurés de notre présence, disponibilité, écoute et enthousiasme agissants !

Que les nuages internationaux, les brumes nationales et les aléas climatiques annoncés n'altèrent en rien les moments et plaisirs estivaux que vous espérez et que nous partagerons !

Bel Eté à toutes et tous !

Gwenole GUYOMARC'H.
Maire.



LE CONSEIL MUNICIPAL



Nicolas BOTROS
1^{er} adjoint
Urbanisme, action éco,
sport, animation,
communication



Marie COLLEC-DÉCIMO
2^{ème} adjoint
École, affaires scolaires,
petite enfance,
environnement, cadre
de vie, liaison douce,
développement durable,
action sociale



Nicolas TANGUY
3^{ème} adjoint
Voirie, réseaux, travaux,
propriétés et bâtiments
communaux,
personnel



Delphine MASSON
4^{ème} adjoint
Administration générale,
finances, camping,
tourisme



Yann BRIAND
5^{ème} adjoint
Affaires portuaires,
patrimoine, littoral,
culture



Michel SCORNET
Conseiller délégué
Voirie, réseaux, travaux,
personnel, terrain des
sports, camping



Françoise LOVAERT-LE MITOUARD
Conseillère déléguée
École, affaires scolaires,
petite enfance, communication,
associations, cadre de vie



Thierry MERRAND
Conseiller délégué
Voirie, réseaux et travaux,
affaires portuaires, propriétés et
bâtiments communaux



Pascaline LEY
Conseillère municipale



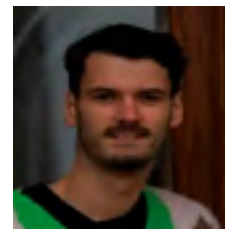
**Maud CROSSARD-
LE BRAS**
Conseillère municipale



Pierre LAUNAY
Conseiller municipal



**Françoise CABIOCH-
LE GALL**
Conseillère municipale



Marius TILLY
Conseiller municipal



Martine LE GUELLAFF
Conseillère municipale



Réjane LOUIN
Conseillère municipale



Gwenaël PRIGENT
Conseiller municipal



Corinne CHOQUER
Conseillère municipale



Yannick L'HERMITTE
Conseiller municipal

NUMÉROS UTILES

O MAIRIE DE LOCQUIREC

Tél : 02 98 67 42 20

Courriel : contact@locquirec.bzhSite internet : www.locquirec.bzh

Page facebook : Mairie de Locquirec

Instagram : mairielocquirec

O URGENCES

- Pompiers : 18 ou 112
- Gendarmerie de Lanmeur : 02 98 67 51 07
- Police, gendarmerie : 17 ou 112
- SAMU / SMUR : 15
- Centre antipoison et de toxivigilance à Angers : 02 41 48 21 21
- Médecins de garde : 15
- Pharmacie de garde : 3237 (0.35€ la minute) ou www.3237.fr
- Urgences hospitalières (centre hospitalier de Morlaix) : 02 98 62 61 45
- S.N.S.M. de Locquirec : 06 69 43 30 85
Urgence : 196

O PÔLE SANTE de Locquirec

- Pharmacie : 02 98 67 43 84
- Cabinet Infirmiers : 02 98 72 87 80

O PROFESSIONNELS DE SANTÉ sur la Commune

- Masseur-Kinésithérapeute
Olivier LANCIEN - 02 98 19 99 60
Aurore DELAITRE - 06 19 74 38 77
lecoz_kine@yahoo.fr
- Sexothérapeute - Thérapeute de couple
Virginie CLARENC - 09 72 60 77 33
therapie.sexo.couple@gmail.com
- Psychologue
Charlotte BERTALOT - 06 24 62 36 72
- Ostéopathe
Perrine OWEIDAT - 06 61 69 68 10
Elise AUFFRET (Essentiel Reflex) - 07 86 77 99 91

O SANTE

- Pôle Santé de Lanmeur : 02 98 67 51 03

O DEPANNAGE

- ERDF (sécurité dépannage) : 09 726 750 29
- AN DOUR (qui remplace Veolia) : 0 806 090 010

O SERVICES

- Office de Tourisme de Locquirec : 02 98 67 40 83
- Ecole Folgalvez : 02 98 67 41 21
- Assistante sociale - CDAS de Morlaix : 02 98 88 99 90
- Morlaix Communauté : 02 98 15 31 31
- Taxi QUERE : 02 98 67 40 00
- Auto-Ecole - Nord Breizh Conduite : 02 98 72 76 78 - 10 Bis Route de Morlaix

VOS DÉMARCHES ADMINISTRATIVES



Le site officiel de l'administration française : www.service-public.fr

Afin de faciliter vos démarches administratives nous vous conseillons de vous connecter à partir du site www.service-public.fr ou via le site de la Préfecture du Finistère www.finistere.gouv.fr (onglet mes démarches administratives). Vous pouvez également obtenir des informations **sur vos démarches en appelant le : 3939**

Vigilance sur le site à partir duquel vous réalisez **vos pré-demandes en ligne** (carte nationale d'identité, passeport, permis de conduire, carte grise...) **Agence nationale des titres sécurisés** www.ants.gouv.fr

CONCILIAEUR DE JUSTICE

Sur rendez-vous : 1er, 2ème et 3ème Mercredi de chaque mois de 13h30 à 17h30

Contact-Informations : Mairie de PLOUIGNEAU
Place de la Mairie 29610 PLOUIGNEAU
02 98 67 70 09

grondinconciliateurdejustice@gmail.com

ATTENTION AU DÉMARCHAGE

La Mairie n'autorise pas les sociétés privées à vous démarcher à votre domicile ou par téléphone, quelle que soit la nature des prestations qui peuvent vous être proposées.

Nous vous incitons, avant de signer quelque contrat que ce soit avec l'une d'entre elles, à contacter votre entourage au préalable. Nous vous rappelons également que vous avez un délai légal de 14 jours pour vous rétracter en cas de signature de tout contrat.

Si vous pensez avoir été victime d'un démarchage abusif, contactez rapidement les services de gendarmerie.

APPEL À BANQUE D'IMAGE

La Mairie recherche des photos de LOCQUIREC dont nous pourrions disposer librement pour notre site internet et notre banque de données. Ainsi que des photos pour les prochains BRO LOKIREG : En format « portrait » A4 et définition : 300 dpi minimum

Votre nom sera inscrit dans les crédits photos en cas d'utilisation pour le BRO LOKIREG.

Merci d'adresser vos photos par mail à : contact@locquirec.bzh ou directement en Mairie par clé USB (en nommant vos photos : Votre nom et prénom).

PERMANENCES DES ELUS**LE MAIRE :**- **Gwenolé GUYOMARC'H**

Tous les jours - Sur rendez-vous

LES ADJOINTS :- **Nicolas BOTROS**1^{er} AdjointSur rendez-vous samedi 10h-12h
*Urbanisme | Action éco | Sport
| Animation | Communication*- **Marie COLLEC – DECIMO**2^{ème} Adjoint | Sur rendez-vous
*Ecole | Affaires scolaires | Petite
enfance | Environnement | Cadre
de vie | Liaison douce | Action so-
ciale | Développement durable*- **Nicolas TANGUY**3^{ème} Adjoint | Sur rendez-vous
*Voirie Réseaux Travaux | Propriétés
et bâtiments communaux | Person-
nel*- **Delphine MASSON**4^{ème} Adjoint | Sur rendez-vous
*Administration générale | Finances
| Camping | Tourisme*- **Yann BRIAND**5^{ème} Adjoint | Sur rendez-vous
*Affaires portuaires | Patrimoine |
Littoral | Culture***LES CONSEILLERS DÉLÉGUÉS :**- **Michel SCORNET**Sur rendez-vous
*Voirie, Réseau et Travaux, Person-
nel Terrain des sports, Camping*- **Françoise LE MITOUARD**Sur rendez-vous mardi 10h-12h
*École, Affaires sociales, Petite
Enfance, Communication, Associa-
tions, Cadre de vie*- **Thierry MERRAND**Rendez-vous sur le terrain à la
demande
*Voirie, Réseaux et Travaux, Affaires
Portuaires, Propriétés et Bâtiments
communaux***LES SERVICES
DE LA MAIRIE****ACCUEIL DE LA MAIRIE**Aux heures d'ouverture de la Mairie.
Mairie fermée au public le mardi
après-midi.contact@locquirec.bzh**URBANISME**Pour tout renseignement d'urba-
nisme, Madame Valérie ELLEOJET
reçoit en mairie, **sur rendez-vous,****les mardis et jeudis matins.**
urbanisme@locquirec.bzh
02 98 67 62 44**AR PRESBITAL – 21 rue de l'église**arpresbital@locquirec.bzh
www.arpresbital.bzh**PORT**L'agent en charge des affaires por-
tuaires vous reçoit **les mardis, jeu-
dis et vendredis de 9h30 à 12h.**
port@locquirec.bzh – 06 42 62 45 18**L'AGENCE POSTALE COMMUNALE****Ouverte tout au long de l'année
du lundi au vendredi, de 9h à 12h.**Levées : 12h du lundi au vendredi et
9h le samedi.

Contact : 02 98 29 04 87

LE CAMPING MUNICIPAL

Ouvert toute l'année.

Contact : 02.98.67.40.85 ou

contact@campinglocquirec.comPage facebook « Camping municipal
du fond de la baie de locquirec »**NOUVEAUX ARRIVANTS**Nous invitons les nouveaux arri-
vants ainsi que les personnes qui
quittent la commune à se faire
connaître en mairie aux heures
d'ouverture des bureaux.**VOS DÉMARCHES**Le site officiel de l'administration
française : www.service-public.fr**CARTES NATIONALES D'IDENTITÉ
PASSEPORTS**www.service-public.frUne pré-demande doit être faite
en ligne sur ants.gouv.fr ou via
un formulaire papier à retirer en
Mairie. Vous devez ensuite prendre
rendez-vous auprès d'une Mairie
équipée du dispositif spécifique :

Morlaix 02 98 63 10 45

Plouigneau 02 98 67 70 09

Plougouven 02 98 78 64 04

Plestin-les-Grèves 02 96 35 62 29

ou prise de RDV en ligne

www.plestinlesgreves.bzh**RECENSEMENT MILITAIRE**www.majdc.frChaque jeune Français de 16
ans doit se faire recenser auprès
de la Mairie et ce à compter de
son 16e anniversaire et jusqu'à la
fin du 3ème mois qui suit. Cette
formalité est obligatoire pour
pouvoir se présenter aux concours
et examens publics et être inscrit
automatiquement sur les listes
électorales.**LISTES ÉLECTORALES**Une demande d'inscription sur les
listes électorales doit être effectuée
auprès de la Mairie ou directement
sur le site www.service-public.fr**Les personnes ayant changé
d'adresse, à l'intérieur de la
Commune, doivent signaler leur
nouvelle adresse afin de mettre à
jour le fichier électoral.**Les demandes de procurations
pour toutes les élections peuvent
se faire en ligne [www.maprocura-
tion.gouv.fr](http://www.maprocura-
tion.gouv.fr)Pour prendre rendez-vous avec un
élu, un seul numéro de téléphone,
le 02 98 67 42 20 ou par courriel
contact@locquirec.bzh**HORAIRE
D'OUVERTURE DE
LA MAIRIE**Lundi, mercredi, jeudi, vendredi de 9h à 12h
et de 14h à 16h.

Mardi et samedi de 9h à 12h.



Mairie de Locquirec



mairielocquirec

www.locquirec.bzh

AFFAIRES PORTUAIRES ET LITTORAL

Affaires Portuaires

Comme chaque année les services techniques de la commune profitent du début du printemps pour vérifier, parfois retrouver, les corps morts et leurs bas de chaîne ainsi que les bouées jaunes de délimitation de la zone portuaire.

Avec l'aide du Syndicat de voirie ils ont également réparti le sable du port sur l'ensemble de la plage et remis en partie celui ci au niveau des chaînes traversières après en avoir évacué les galets accumulés ces dernier mois.

C'est aussi le moment de vérifier l'état du quai dit de « l'école de voile ». Les fissures ont été repérées, identifiées et des devis de réparation sollicités. Une réparation en urgence du mole a également été réalisée.

La venelle de la douane et l'accès à la mer par ses passerelles en bois ont été d'une part dégagés des galets pour ces dernières et le bord de la venelle lui même renforcé par un ajout important de galets en attendant un enrochement qui devrait être réalisé après l'été.

La commune, soutien historique de la station de Locquirec, renouvelle sa confiance à la SNSM pour armer la surveillance de la plage des sables blancs et du poste du port du 01 juillet au 31 août 2026 par des nageurs sauveteurs diplômés, rémunérés et logés par la commune. Rozenn Lossouarn sera en charge des nageurs sauveteurs pour la SNSM.



Littoral

Les dunes continuent d'être l'objet de notre vigilance. Outre les plantations nécessaires qui permettront de les stabiliser, c'est l'action de chacun qui en préservera la bonne santé... Respecter les chemins, éviter d'en créer d'autres pour raccourcir son trajet, utiliser les sacs pour déjections canines, etc...

Les plages sont aussi notre bien commun. 80% des déchets marins proviennent de la terre.

Un arrêté préfectoral en interdit l'accès à nos amis à quatre pattes du 01 juin au 31 août pour la tranquillité de tous, petits et grands, respectons le !

Nous vous rappelons également que « les plages bordant des eaux de baignade, pendant la saison balnéaire » sont des espaces non-fumeur (articles R3512-2 et 3515-2 du code de la santé publique).

Simple rappel... Les mégots sont des déchets plastiques.

Les algues vertes font l'objet d'un plan de réduction, principalement lié à un meilleur équilibre des bassins versants donc des communes qui bordent les rivières, et d'un plan de ramassage géré par Lannion Trégor Communauté pour la baie de Locquirec, Plestin et Saint Michel.

Une expérimentation du ramassage des algues vertes en mer, avant leur échouage, est en cours au fond de la baie en dehors des mois de juillet août période d'affluence touristique sur les plages et lieux de baignade.

Yann BRIAND, maire adjoint



A L'ATTENTION DES USAGERS DU PORT, PROPRIÉTAIRES DE NAVIRES ET LOCATAIRES DE CORPS-MORTS

Rappel du règlement :

- La vitesse est limitée à 3 Nœuds dans le Port,
- La vitesse est limitée à 5 Nœuds dans la bande littorale des 300 mètres,
- Le carénage est strictement interdit dans le Port et dans tout milieu naturel,
- Toute utilisation de bouées de passage doit être autorisée préalablement par la Mairie,
- Protection de l'embase des moteurs hors-bord **OBLIGATOIRE**
- Immatriculation des annexes **OBLIGATOIRE**

Attention à vos amarrages !

Rappel : 5 mètres de chaîne + 2 mètres de bosse.

La privatisation (chaînes, cadenas etc.) des emplacements d'annexe sur la cale, en particulier dans les racks n'est pas autorisée. Le stationnement sur la cale pour les catamarans, dériveurs et autres doit être déclaré auprès de la Mairie.



Service portuaire, en Mairie les mardis, jeudis et vendredis de 9h30 à 12h.

Contact : 06.42.62.45.18 – port@locquirec.bzh

PÊCHE À PIED RESPONSABLE



Par Arrêté Préfectoral du 26 juin 2025 portant classement de salubrité et surveillance sanitaire des zones de production de coquillages vivants dans le département du Finistère, la Baie de Locquirec-Plestin-les-Grèves est classée C.

La pêche à pied récréative des bivalves fousseurs (palourdes, coques,...) est donc interdite dans la baie.



Pour connaître toute l'actualité, les bonnes pratiques, la réglementation/surveillance et les risques sanitaires, rendez-vous sur le site :

<https://www.pecheapied-responsable.fr/>

AGENCE POSTALE COMMUNALE

L'Agence Postale Communale propose tous les produits pour les envois en France et à l'international.

Les contrats de réexpédition de courrier sont également réalisables sur place.

Les personnes titulaires d'un compte à la Banque Postale peuvent y faire des versements et retraits d'espèces ainsi qu'y déposer leurs chèques.

Horaires : du lundi au vendredi de 9h à 12h

Levées : 12h du lundi au vendredi et 9h le samedi.

Numéro direct : 02 98 29 04 87

Pour toute réclamation relative à votre courrier ou colis, contactez le 3631 du lundi au vendredi de 8h30 à 19h00 et le samedi de 8h30 à 13h00. Votre demande sera ensuite traitée par le service courrier.

Fermeture du lundi 13 au vendredi 17 juillet inclus.



Réaménagement du parking

LE PARKING DU MOULIN DE LA RIVE FAIT PEAU NEUVE

La commune en concertation avec l'association des riverains a récemment procédé au réaménagement du parking du Moulin de la Rive afin d'améliorer l'accueil des visiteurs et le confort des usagers.

Désormais, le site propose 38 places de stationnement, permettant de répondre plus efficacement à la fréquentation des lieux. Ce nouvel aménagement a été pensé pour optimiser la circulation et sécuriser les accès.



Avant les travaux

Par ailleurs, des banquettes surélevées et scellées en bois ont été installées, offrant des espaces de repos conviviaux et intégrés à l'environnement naturel du site.

Ce projet s'inscrit dans une volonté d'amélioration du cadre de vie et de valorisation de ce lieu apprécié de tous.



Pendant



Après

Un grand merci à Estelle Forget « adjointe au cadre de vie du mandat précédent » et les membres de la commission cadre de vie pour le suivi des travaux et la réalisation de ce projet.

Marie COLLEC – DECIMO, maire adjointe



SERVICE DE BUS ESTIVAL

Depuis plusieurs années maintenant vous connaissez les navettes estivales. Elles desserviront Lokireg et ses alentours du lundi 6 juillet au vendredi 28 août 2026.

Comme d'habitude passage toutes les 20 minutes. Un peu de patience les navettes peuvent avoir du retard. Navette toujours directe le mercredi jour de marché fond de la baie port.

N'hésitez pas à utiliser ce service gratuit prix en charge par la mairie et Morlaix communauté.

Comme toujours 2 parkings à votre disposition. Route de Morlaix-Kerael et fond de la baie.

Les horaires des navettes sont disponibles dans les commerces à Lokireg et à bord des navettes.

Merci de respecter les chauffeurs. Bel été à tous.

Françoise CABIOCH-LE GALL

GRATUITÉ DES TRANSPORTS

Ligne 30 MORLAIX < > LOCQUIREC au départ de Lannion et Ligne 30A SCOLAIRE

*Tout le réseau Linéotim est gratuit !**

Transport scolaire, à la demande, service pour les personnes à mobilité réduite, lignes urbaines et interurbaines.

Le moment de revoir nos modes de déplacement et d'opter pour des déplacements plus verts !

Pour plus de renseignement, vous pouvez contacter :

Linéotim : 17 Place Cornic – 29600 MORLAIX
02 98 88 82 82 - Site : www.lineotim.com

Du lundi au vendredi de 10h00 à 12h30 et de 13h30 à 18h00 - Le samedi de 10h00 à 12h30.

*Sauf Vélinéo (location de vélos à assistance électrique)

Des améliorations pour votre confort



LE CAMPING MUNICIPAL

Bienvenue au camping municipal du fond de la baie, votre destination idéale pour vous ressourcer toute l'année !

Les pieds dans l'eau, profitez de l'air marin et de la quiétude d'un cadre exceptionnel. **Une saison qui s'annonce belle !**

La haute saison a déjà commencé avec les premiers ponts de mai et les vacances de Pâques ensoleillées.

Venez déguster un café, un plat du jour à la paillotte face à la mer : dépaysement garanti ! Cet été, nous vous proposons un riche programme d'animations sportives, culturelles et éco-responsables pour tous les âges. Consultez notre planning chaque semaine sur nos réseaux sociaux ou directement sur place.



Des améliorations pour votre confort

Pour nos amis à quatre pattes : Notre équipe technique a créé un parc canin et un canisite, pensés pour le bien-être de vos compagnons et votre tranquillité.

Pour nos campeurs : Nous avons rénové un bloc sanitaire et amélioré l'accès PMR pour plus d'accessibilité.

À l'accueil : Découvrez notre espace entièrement rénové, illuminé par des puits de lumière et agrémenté d'une mezzanine intérieure.

En attendant de vous accueillir dans nos allées, toute l'équipe vous souhaite une belle saison à Locquirec !



SIGNALEMENTS D'ANOMALIES

OBJET	INTERLOCUTEUR	RENSEIGNEMENT
Déchets	Morlaix Communauté – Service Collecte et Valorisation des déchets	dechets@agglo.morlaix.fr ou le 0.800.130.132 (N° vert appel gratuit)
Assainissement collectif et individuel Eau potable	Morlaix Communauté – Service public de l'eau - An Dour	0 806 090 010
Électricité	ENEDIS	https://www.enedis.fr/panne-et-interruption ou le 09 72 67 50 + n° de votre département (appel non surtaxé - 24 h/24 et 7 j/7) ou en téléchargeant sur votre mobile l'application « EDF & Moi »
Réseau téléphonique équipement endommagé sur la voie publique ou en panne à votre domicile	ORANGE ou votre opérateur téléphonique	https://dommages-reseaux.orange.fr/dist-dommages/app/home
Sécurité publique	Gendarmerie	Lanmeur : 02.98.67.51.07 Plourin-lès-Morlaix : 02.98.88.58.13
Nid de frelons asiatiques	Liste des entreprises agréées intervenantes sur la commune	ECO Nuisibles Bretagne Guerlesquin : 06.38.34.52.81 APA – Plouvorn : 02.98.61.04.34 FG – Saint-Martin-des-Champs : 06.17.70.66.21 SOS Trégor Guêpes Frelons – Lannion – 06.67.95.77.75
Bateau échoué ou décroché	Cross Corsen	Numéro d'alerte : 196
Corps-Mort	Commune	port@locquirec.bzh – 06.42.62.45.18
Voirie Eclairage public	Commune	contact@locquirec.bzh – 02.98.67.42.20

URBANISME

Vos projets travaux : clôtures, ravalement, rénovation toiture, abri de jardin ou extension de construction...

Ils sont tous soumis à autorisation et doivent faire l'objet d'une demande...

Vous êtes invités à vous rendre sur le site internet de la Commune www.locquirec.bzh

Dans la rubrique « Vie Municipale » sous l'onglet « Urbanisme » vous y trouverez :

- le règlement d'urbanisme PLUi-H en vigueur depuis le 20 février 2020, modifié le 30 janvier 2023
- les plans de zonages de la Commune qui vous permettent de visualiser le zonage de votre parcelle
- lien vers le site géoportail de l'urbanisme où vous y trouverez toutes les informations concernant votre parcelle au regard de l'urbanisme : www.geoportail-urbanisme.gouv.fr
- lien vers le site du cadastre afin d'obtenir un extrait de plan cadastral à l'échelle de votre choix : www.cadastre.gouv.fr
- les formulaires à compléter, à choisir selon la nature de vos travaux.

Pour toute demande de renseignement complémentaire, vous pouvez utiliser le formulaire de contact à disposition directement sur le site ou faire votre demande de renseignement par courriel à l'adresse suivante : urbanisme@locquirec.bzh

La solution d'un rendez-vous téléphonique ou en Mairie est possible les mardis et jeudis matins.

Vos projets travaux

Depuis janvier 2022, c'est effectif : Les demandes d'autorisations d'urbanisme se font en ligne !

Quelque soit la demande, elle peut se faire en ligne en passant par le serveur SVE (<https://sve-ads.morlaix-communauté.bzh>), vous pouvez y déposer en ligne vos demandes de permis de construire, d'aménager, de démolir, de déclaration préalable, de certificat d'urbanisme et de déclaration d'intention d'aliéner (uniquement par la plateforme SVE, les mails ne sont pas pris en compte comme dépôts dématérialisés).

En choisissant de dématérialiser les autorisations d'urbanisme, c'est faciliter l'instruction des demandes et la communication avec les demandeurs.

De plus amples informations sont mises en ligne sur le site internet de la Commune avec lien d'accès au service dématérialisé.

On se rassure, il est toujours possible de déposer un dossier papier en mairie ou par voie postale ! Si vous disposez d'une adresse mail, ne pas oublier de nous la communiquer sur votre dossier.

Dernier rappel : il vous appartient de conserver une copie de l'ensemble de vos dossiers d'urbanisme qui vous seront demandés dans le cadre d'une vente et / ou d'une succession.

Pour plus d'information : <https://www.morlaix-communauté.bzh/mon-agglo/les-projets/documents-de-planification/le-plan-local-durbanisme-intercommunal-et-habitat-pluuh>

Et depuis cette page, vous accédez à la carte interactive du PLUi-H pour l'ensemble des communes.

Rénovez, on vous aide !

Morlaix Communauté porte un vaste programme d'aides pour la rénovation des habitats sur le territoire.
Un numéro unique : 02 98 15 32 32

Conseil architectural pour les particuliers, gratuit et sur rendez-vous



Vous avez un projet de construction ? De réhabilitation ? De rénovation ?
Profitez des conseils d'un architecte du conseil d'architecture d'urbanisme et de l'environnement !

Le CAEU vous reçoit gratuitement sur rendez-vous au 02.98.15.31.34.

LE PLUI-H DE MORLAIX COMMUNAUTÉ ÉVOLUE

Participez !



Le Plan Local d'Urbanisme intercommunal valant Programme Local de l'Habitat (PLUi-H) est un document de **planification urbaine à l'échelle des 26 communes de Morlaix Communauté**. Il traduit un **projet global d'aménagement et d'urbanisme** et fixe en conséquence les règles d'aménagement et d'utilisation des sols. Il détermine les conditions d'un aménagement de l'espace respectueux des principes du développement durable et prévoit des capacités de construction et de réhabilitation suffisantes pour la satisfaction des besoins en matière d'habitat et d'équipements publics, d'activités économiques, commerciales ou touristiques, de sport et de culture. **Il s'impose aux demandes d'autorisation d'urbanisme** (permis de construire, permis d'aménager et déclaration préalable).

C'est aussi un document vivant qui doit évoluer pour prendre en compte l'avancement des réflexions et des études d'aménagement menées sur le territoire communautaire.

La révision n°2 prescrite le 08 avril 2024, par le Conseil de Communauté est en cours. Elle a pour but de redéfinir globalement le Projet d'Aménagement et de Développement Durable, et l'ensemble des autres pièces composant le PLUi-H, en prenant en compte les nouveaux objectifs nationaux de réduction d'artificialisation et de consommation des sols et les ambitions portées par le projet de territoire de Morlaix Communauté. Des demandes concernant la constructibilité d'un terrain agricole ou naturel ou bien le classement d'un bois peuvent faire l'objet d'une demande dans le cadre de la révision n°2. **Cette procédure s'achèvera en 2028.**

Un dossier de concertation publique présentant les objectifs de cette procédure d'évolution est consultable au siège de Morlaix Communauté et sur le site internet : www.morlaix-communauté.bzh/mon-quotidien/urbanisme/participer-a-lelaboration-des-documents-durbanisme/evolutions-du-plui-h/

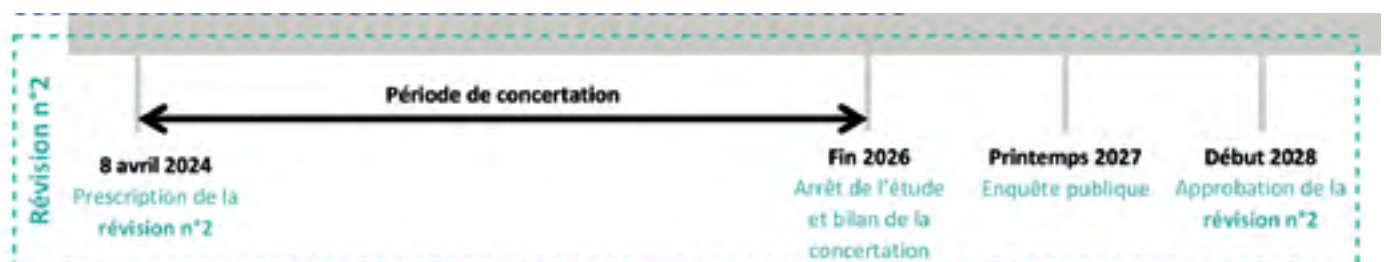
Dans le cadre de la révision n°2, les personnes intéressées sont invitées à s'exprimer, à partager leurs opinions sur les différents projets et à donner un avis à un stade précoce de la procédure sur les évolutions envisagées. Le cas échéant, elles peuvent formuler leurs observations ou propositions sur ces évolutions.

Plusieurs moyens de participations sont proposés :

- par courriel, à l'adresse suivante : revision2-plui@agglo.morlaix.fr
- par écrit, sur les registres de concertation se trouvant au siège de la Communauté d'Agglomération, 2b Voie d'Accès au Port à Morlaix ou à l'accueil d'une des 26 mairies du territoire de Morlaix Communauté
- par courrier à destination de Monsieur le Président de Morlaix Communauté – Direction Aménagement - 2b Voie d'Accès au Port, 29600 Morlaix



Pour + d'infos,
scannez-moi !



FERMETURE DE LA DÉCHÈTERIE DE LANMEUR

Pendant la durée des travaux, deux déchèteries sont en capacité d'accueillir habitants et professionnels, pour toutes les filières de tri.

Pour minimiser l'impact des déplacements pour accéder à une déchèterie en fonction de son lieu d'habitation, les usagers (habitants et professionnels) habituellement rattachés à la déchèterie de Lanmeur sont invités à se diriger principalement vers :

1. La déchèterie de Morlaix, située au lieu-dit du Pilodeyer

Horaires d'ouverture :

Du lundi au samedi

De 9h à 12h et de 13h45 à 17h (du 1er octobre au 31 mars)

De 9h à 12h et de 13h45 à 18h (du 1er avril au 30 septembre)

2. La déchèterie de Plestin-les-Grèves, au lieu-dit Goasorguen

Horaires d'ouverture :

Mardi, jeudi et samedi

De 9h à 12h et de 13h30 à 18h (mai à septembre)

De 9h à 12h et de 13h30 à 17h30 (octobre à avril)



Une aire temporaire de dépôt de déchets verts à Lanmeur, au lieu dit de Pen ar Stang

Pour toute la durée du chantier, une aire de dépôt de déchets verts est organisée en face de l'actuelle déchèterie de Lanmeur au lieu-dit de Pen ar Stang. Aucun autre déchet ne sera accepté.

Horaires d'ouverture :

Le lundi, mercredi et samedi

De 9h à 12h et de 13h45 à 17h (du 1er octobre au 31 mars)

De 9h à 12h et de 13h45 à 18h (du 1er avril au 30 septembre)

COLLECTE DES ORDURES MÉNAGÈRES ET SACS JAUNES

Le lundi : sur l'ensemble de la commune.

BACMAN - TRI DES DÉCHETS

C'est en Mairie que vous pouvez venir retirer vos sacs jaunes (aux heures d'ouverture des bureaux).

COMPOSTAGE

Afin de faciliter l'accès au compostage, trois bacs à compost ont été réalisés et mis en place par les services techniques en ce début d'année.

Vous les trouverez à chaque station REV (parkings du Fond de la Baie et de Keraël) et au petit Marché.



CONTENEURS À VERRE

Sur la commune, il existe 7 conteneurs de ce type :

- Parking Rue Pors ar Villiec
- Camping du Fond de la Baie
- Camping du Rugunay
- Nouvelle Côte (parking du cimetière)
- Rue de Poul ar Craz Du (Kerboulic)
- Moulin de la Rive
- Poul Rodou

Les 7 déchèteries intercommunales disposent également de conteneurs.



Un rappel sur les gestes de tri :

- ne pas y déposer la vaisselle cassée, les vitres, les miroirs, la porcelaine, les pots en terre....
- ne laissez pas les capsules et bouchons au sol ou sur les conteneurs.

Tous les couvercles et capsules métalliques peuvent être déposés dans le sac jaune.

Un doute ? Une question ? Contactez le numéro vert du service collecte et valorisation des déchets au 0 800 130 132 ou consultez le guide de tri à votre disposition en mairie.

PILES ET BATTERIES USAGÉES

Un collecteur est mis à votre disposition à l'entrée de la Mairie.

L'EAU EST PRÉCIEUSE, PRÉSERVONS-LA !

Avec le soutien de l'Agence de l'eau Loire-Bretagne, le Département propose un kit d'économie d'eau aux ménages finistériens qui ne sont pas encore équipés ou dont le matériel est trop ancien pour être performant.

Ce kit, à retirer à l'accueil de la Mairie, est composé de 3 réducteurs pour robinet et 1 pour la douche avec les joints correspondants.



LA RÉNOVATION ET LES ÉCONOMIES D'ÉNERGIE AVEC HEOL

L'agence Heol offre un conseil neutre et gratuit aux particuliers sur la rénovation énergétique et les économies d'énergie, dans le cadre du dispositif public France Rénov'.

Contact par téléphone au 02.98.15.18.08 ou sur RDV au 47 rue de Brest à Morlaix. Plus d'infos sur le site www.heol-energies.org

INTERDICTION DE BRÛLER DANS SON JARDIN

Les déchets doivent être déposés en déchetterie.

Brûler ses déchets dans son jardin peut être puni d'une amende pouvant aller jusqu'à 450 €.

HORAIRES TRAVAUX DE BRICOLAGE ET JARDINAGE

Les travaux de bricolage ou de jardinage effectués à l'aide d'outils motorisés (tondeuses à gazon, perceuses, tronçonneuses ou scies) sont sources de nuisances sonores et réglementés par un arrêté préfectoral. Arrêté Préfectoral N°2012-0244 du 1er mars 2012 portant réglementation des bruits de voisinage dans le département du Finistère.

Ils sont autorisés :

- Du lundi au vendredi : 8h30 à 19h30,
- Le samedi : 9h à 19h,
- Les dimanches et jours fériés : 10h à 12h.

TAILLE DES HAIES

Les haies situées en bordures de propriété ainsi que les arbres et arbustes ne doivent pas nuire au voisinage.

Pour cela, les haies doivent être taillées régulièrement afin d'éviter leur débordement sur les trottoirs et gêner le cheminement des passants.

Un voisin est en mesure de contraindre le propriétaire d'un arbre à couper les branches qui dépassent sur sa propriété, mais il est aussi en droit de récolter les fruits tombés naturellement des branches qui dépassent sur sa propriété.

Les haies doivent être taillées à l'aplomb du domaine public et leur hauteur doit être limitée à 2 mètres, voire moins là où le dégagement de la visibilité est indispensable.

En bordure des voies publiques, l'élagage des arbres et des haies incombe au propriétaire (ou locataire), qui doit veiller à ce que rien ne dépasse de sa clôture sur la rue.

Merci de respecter cette règle.

Pour le bien-être et la sécurité de tous !



ÉLAGUER ET JOUER LA SÉCURITÉ

Pour rappel :

Lorsque les branches ou les arbres occasionnent des dégâts sur les lignes électriques et éventuellement sur les installations et sur les appareils des clients riverains, ERDF engage des recours envers les propriétaires responsables des dommages.

A titre d'information, le coût moyen des dégâts enregistrés sur les années passées est de 6 000 €.

Conseil n°1 : Aux abords des lignes, plantez en tenant compte des distances à respecter une fois les plantations arrivées à maturité.

Conseil n°2 : Vérifiez auprès de votre assureur que votre responsabilité civile est bien prise en compte dans votre contrat, en cas de dommages susceptibles d'être causés par les arbres dont vous êtes le propriétaire.

Conseil n°3 : Entretenez régulièrement votre végétation.

Il en est de même pour le réseau Orange.

L'élagage des végétaux constitue une obligation légale à la charge du propriétaire, du fermier ou leurs représentants que la propriété soit riveraine ou non du domaine public.

De plus, dans le cadre du développement de la fibre il est demandé aux particuliers de faire élaguer leurs arbres.

FRELON ASIATIQUE



Depuis plusieurs années, le frelon asiatique prolifère en France. La multiplication de cet insecte invasif devient préoccupante. En effet, il dévore des tonnes d'insectes, abeilles, mouches, guêpes... et c'est une mauvaise nouvelle de plus pour la biodiversité. Il semble avoir particulièrement apprécié les dernières conditions climatiques, si l'on en juge par la prédation exercée sur les ruches. **Les apiculteurs, qu'ils soient locaux ou nationaux, n'ont jamais constaté une pression aussi élevée.** Une observation sur le terrain montre que, en moyenne, un nid de frelons asiatiques génère l'année suivante cinq colonies nouvelles. Pour limiter leur développement, il est intéressant de connaître son cycle de vie afin d'intervenir efficacement au bon moment.

Tout d'abord, en février, la fondatrice sort de l'hibernation dès les premiers rayons de soleil. Elle cherche un endroit abrité pour y construire son nid primaire : cabane de jardin (ou d'enfants !), avancée de toiture, encadrement de fenêtre etc...

A partir du début du mois de mars, les premières ouvrières naissent. Elles s'occupent des larves et de l'agrandissement du nid primaire. La reine se consacre alors totalement à la ponte et ne quitte plus le nid.

Ainsi, pendant la période de fin février à mai, il nous est possible, et sans risque, d'empêcher le développement des colonies :

- **En neutralisant la reine dans son nid primaire : pour cela il faut reconnaître le nid et alerter un apiculteur qui sera en mesure de capturer la reine, cette opération doit être réalisée le soir.** Si vous identifiez un nid primaire, merci de bien vouloir téléphoner à Serge Rozan au 06 42 50 36 47, qui s'en chargera.
- **En piégeant la reine puis plus tard les ouvrières, avec des pièges simples à confectionner soi-même, malheureusement, on y piège aussi d'autres insectes.**

Puis, de juin à septembre, les ouvrières cherchent un nouvel endroit pour bâtir un nouveau nid, le nid secondaire. Il est souvent situé en hauteur dans un arbre, **de dimension plus importante**, il peut aussi se trouver à hauteur d'homme, dans une haie ou contre un bâtiment et dans ce cas, **il est potentiellement dangereux, voire mortel, si l'on s'approche du nid, ou pire encore si l'on taille une haie « habitée »...**

De septembre à octobre, la population augmente fortement, **jusqu'à 2000 frelons/nid**. Les frelons nourrissent alors les larves avec de nombreux insectes, dont les abeilles, riches en protéines.

A partir de cette période, le seul piégeage est insuffisant pour lutter contre leur prolifération.

- **La seule action véritablement efficace est alors la destruction du nid secondaire. Si vous repérez un nid secondaire dans votre environnement, alertez la mairie de Locquirec au 02 98 67 42 20, qui vous précisera les modalités d'intervention d'un professionnel.**

Enfin, à partir du mois d'octobre, les femelles sont fécondées et vers le mois de décembre, les nouvelles reines, futures fondatrices, quittent le nid secondaire pour hiberner à l'abri du froid dans un mur, une cavité, un arbre ou un tas de bois... Un nid peut potentiellement produire 300 fondatrices dont 10% survivront aux gelées d'hiver (de moins en moins fréquentes,).

En conclusion, la lutte est d'autant plus efficace que l'intervention est réalisée à la source et le plus tôt possible, c'est à dire sur le nid primaire en début de saison puis sur le nid secondaire. Cette préoccupation dépasse largement le cadre de l'activité apicole : la FAO (Organisation des Nations-Unies pour l'Alimentation et l'Agriculture) estime que plus de 75% des agricultures vivrières dépendent de la pollinisation. Alors, ouvrons l'œil !

Alain DENIS-KÉRANFORN (Guimaëc)
Contact sur Locquirec : Serge ROZAN

Dès que vous repérez un nid de frelons, signalez-le à la Mairie et transmettez si possible une photo du nid par courriel, en précisant sa localisation au 02 98 67 42 20 - contact@locquirec.bzh

Si le nid de frelons asiatiques est sur votre propriété :

- Vous devez de contacter une entreprise agréée afin de procéder à sa destruction. Liste consultable en Mairie.
- Adressez ensuite à la Mairie votre demande de prise en charge partielle de la facture d'intervention par courrier ou courriel en y joignant : la facture, votre RIB, un justificatif de domicile.

LES LAVOIRS DE LOCQUIREC



Au XIX^e siècle, le lavoir occupe une place centrale dans la vie quotidienne des villages et petites villes de France. Construit près d'une source, d'une rivière ou d'un puits, il s'agit d'un bassin couvert ou découvert, aménagé pour le lavage du linge. Beaucoup sont édifiés à partir du milieu du siècle, encoura-

gés par des politiques d'hygiène publique : la loi de 1851, par exemple, incite les communes à doter la population de lavoirs afin de limiter les maladies et d'améliorer les conditions de vie en cette époque de graves épidémies (choléra, typhus...)

Délaissés il y a 60/70 ans après l'installation de « l'eau courante », beaucoup ont disparu.

Malheureusement, leurs dalles, en pierre de Locquirec bien sûr, ont attiré les amateurs pas toujours bien inspirés et les restes sont souvent peu visibles.

Où étaient situés ceux de Locquirec à cette époque ? Combien peut-on en voir aujourd'hui ?

Nous avons essayé de les recenser.

D'abord, ceux qui sont encore bien visibles et entretenus régulièrement :

- Lavoir de St Quirec, impasse du Moguérou
- Lavoir du Rugunay, à droite en montant la rue du même nom.

Ensuite, ceux que l'on peut reconnaître et qui sont visités l'été lors des parcours de découverte organisés par la municipalité

- Lavoir du Linguez (qui servait aussi dit-on à rouir le lin)
- Lavoir du Varcq, au bout de l'impasse du Varcq accessible à droite en montant la rue du même nom.



- Lavoir de Kermaquer, à gauche au premier tournant de la route de Kermaquer en montant depuis la côte, sur le même ruisseau que celui du Varcq.

Puis ceux dont il reste des traces plus ou moins visibles

- Lavoir du moulin de la rive, côté mer à gauche du passage sous la route du sentier : quelques dalles, restes de piliers en béton d'un toit.

- Lavoir sur le même sentier, une centaine de mètres en remontant après le passage sous la route. Ce lavoir a été détruit lors de l'installation des systèmes d'évacuation d'eau. Il était installé sur une branche qui a disparu du « delta » du Laptic : quelques petites dalles réutilisées en escalier.

- Lavoir sur le Laptic au bout de l'impasse du Laptic qui donne sur la route de Keraloas.

- Lavoir sur le Laptic encore, à cheval sur Guimaëc et Locquirec, au bout à droite de l'impasse de Keranroch : quelques dalles.

Ceux qui pouvaient être utilisés par les locquirecois, mais situés coté Guimaëc du cours d'eau faisant « frontière »

- Lavoir de Lezingard, sur Guimaëc en limite de Locquirec, cité parce qu'il était semble t'il le seul du hameau, visible à droite de la route descendant à Poul Rodou, au croisement de la rue de Revellour.

- Lavoir du Pontelour, au début du sentier qui remonte du moulin de la rive sur Guimaëc : quelques pierres et petites dalles.

Enfin ceux qui ont complètement disparu :

- Lavoir couvert du fond de la baie, démoli et enterré lors de l'installation du camping. Il était situé à mi-pente en contrebas de l'ancien restaurant Ar Stivel, près de l'actuel parking avec borne de recharge électrique.

- Lavoir de Keraudren, situé au nord des bâtiments actuels.

- Lavoir de Traon Velin, à hauteur de la grève du même nom.

Nous en avons probablement oublié certains. Les cours d'eau, notamment le Laptic, pouvant vagabonder et changer de cours, il doit avoir existé autrefois des lavoirs dans des endroits cachés par les broussailles et perdus depuis longtemps.

Si vous en connaissez d'autres, n'hésitez pas à nous le faire savoir. Il est toujours temps de sauver au moins la mémoire du petit patrimoine de la commune (lavoirs, fours à pain, puits, moulins...)

Jean HOUYVET et Paul FICHO



- **La Chapelle de Linguez** sera à nouveau une des étapes du Circuit des chapelles pour sa 18^{ème} édition. Un artiste, sculpteur, Joey Brusquet, www.joeybrusquet.fr, y présentera ses œuvres du 10 juillet au 15 août 2026. Nous vous sollicitons, comme chaque année, pour assurer des permanences bénévoles du 11 juillet au 15 août (voir article Circuit des Chapelles).

- **Le petit puits de Pennenes** sera remis en état avant la fin de l'année.

- **La porte du four à pain** sera repeinte avant les journées du patrimoine (19 et 20 septembre 2026).

- **La chapelle de Lézingard** a fait l'objet d'une restauration et d'un travail de mise en valeur de ses fresques originelles par l'atelier de Géraldine Fray, spécialiste en restauration de peintures anciennes. Les dons de particuliers et d'entreprises réunis par la Fondation du Patrimoine et une subvention de Morlaix communauté ont permis de compléter l'effort patrimonial de la commune.

- **L'église de Locquirec** sera ouverte et accessible à la visite en juillet août grâce à notre animatrice culturelle d'été Camille et l'investissement bénévole de Bernard Moullec.

- Enfin n'oublions pas les **journées du patrimoine les 19 et 20 septembre 2026**.

Yann BRIAND, maire adjoint

LE CIRCUIT DES CHAPELLES

18^{ème} édition



*Du vendredi 10 juillet au samedi 15 août
14h30 / 18h30, à la chapelle du Linguez*

Joey Brusquet, sculpteur métal déploie un travail de sculpture abstraite nourri de formes organiques et de mouvements subtils. Inspiré par les structures naturelles, ce sculpteur abstrait cherche à en révéler l'essence profonde. Il en naît un univers hypnotique où transparences, reflets et matières semblent respirer. Ses sculptures explorent attraction, tension, équilibre et flux — le métal dialogue avec le volatil, la gravité côtoie le mouvement. Entre énergie contenue et élan silencieux, ses créations suspendent le temps et invitent à une contemplation sensible. <https://www.joeybrusquet.fr/>

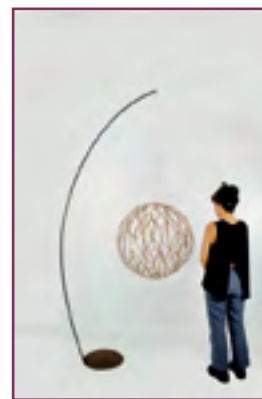
Pour que vive au quotidien ce circuit des chapelles à Locquirec rien ne peut se faire sans une large participation des bénévoles et comme chaque année nous comptons sur vous.

Vous pouvez dès à présent vous inscrire sur le tableau, en ligne, ci joint :

<https://beta.framadate.org/polls/adf19c321b11005ee847>

En cas de difficulté venez vous renseigner en mairie. Merci à toutes et tous.

Yann BRIAND, maire adjoint



PLACE AUX MÔMES*Du 10 juillet au 21 août*

Pour la cinquième année consécutive, la commune de Locquirec aura le plaisir d'accueillir le festival de théâtre « Place aux Mômes » à destination de tous et surtout des plus jeunes d'entre nous (dès 3 ans).

Depuis 2021, la commune de Locquirec est adhérente du réseau « Sensation Bretagne », qui regroupe 25 stations littorales bretonnes.

Avec le soutien du Conseil Régional de Bretagne, ce réseau mène une politique de promotion, d'animation et de communication commune afin de favoriser un tourisme durable tout au long de l'année, dont la programmation itinérante de théâtre de rue Place aux Mômes est un des points forts.



Tous les vendredis du 10 juillet au 21 août, nous vous donnons rendez-vous à partir de 18h sur la place du Port pour découvrir des spectacles originaux, burlesques, drôles et poétiques.

- Vendredi 10 juillet : « La Pomme », Compagne Eve & Eve
- Vendredi 17 juillet : « Le Déraïllo-Sprint », Compagnie Choukibenn
- Vendredi 21 juillet : « La Légende de Verbruntschneck », La Fox Compagnie
- Vendredi 31 juillet : « L'Aventure des Poils ! », Compagnie Les Zinzins
- Vendredi 7 août : « Dancing Spirit », Cirque Fitness Burlesque
- Vendredi 14 août : « Ça va l'faire ! », Compagnie Diego & Joanes
- Vendredi 21 août : « Be Ice Cycle », Compagnie Zirkus Morsa

5^{ème} édition**BOÎTES À LIVRES**

La Commune a mis en place des boîtes à livres fabriquées et installées par les services techniques dans différents quartiers. Au nombre de 5 et gérées par le CEL et la responsable de la Bibliothèque pour tous, elles se situent sur **le port au Point Info, au camping du Fond de la Baie, au Varcq, près du cimetière et à Lezingard.**

Sur la base d'un échange, elles permettent de mettre à disposition des enfants et des adultes des livres en bon état, tous genres littéraires confondus. Les usagers de ces boîtes semblent satisfaits de cette initiative ! Si vous souhaitez contribuer à l'approvisionnement de ces boîtes, vous pouvez déposer vos livres en mairie ou appeler le 06 07 16 96 80.



LE GROUPE SCOLAIRE YVONNE FOLGALVEZ

Une semaine nantaise riche en découvertes pour les élèves de CM

Au mois de mars dernier, les élèves de cycle 3 (CM1-CM2) de l'école ont vécu une expérience aussi enrichissante qu'inoubliable lors de leur classe découverte à Nantes. Pendant cinq jours, ils ont exploré la ville à travers une thématique mêlant histoire urbaine et art dans l'espace public.

Dès leur arrivée, les élèves ont plongé dans le passé médiéval de Nantes en parcourant le quartier du Bouffay. Entre ruelles étroites et maisons à colombages, ils ont découvert l'organisation d'une ville au Moyen Âge et observé les traces encore visibles de cette époque. La visite du Château des Ducs de Bretagne et de son musée d'histoire leur a ensuite permis de mieux comprendre les grandes étapes de l'évolution de la ville.

Le séjour a également été marqué par un moment fort de réflexion au Mémorial de l'abolition de l'esclavage. Les élèves y ont abordé le rôle de Nantes dans la traite atlantique et échangé autour des valeurs de liberté, d'égalité et de respect, en lien avec leur enseignement moral et civique.

Au fil des jours, les enfants ont poursuivi leur exploration à travers différents parcours urbains. Ils ont découvert le Nantes du XIXe siècle en observant des lieux emblématiques comme la place Graslin et la place Royale et le passage Pommeraye, témoins de l'essor économique de la ville. L'étude de la Loire et de ses transformations leur a permis de comprendre comment le paysage urbain a évolué au fil du temps.

La visite des anciens chantiers navals et du parc des Chantiers a offert une approche originale, mêlant patrimoine industriel et art contemporain. Les élèves ont particulièrement apprécié la découverte des Machines de l'Île, où imagination et mécanique se rencontrent de manière spectaculaire.



Enfin, une promenade au Jardin des Plantes est venue compléter cette immersion urbaine, en sensibilisant les élèves à la place de la nature en ville et à la biodiversité.

Au-delà des connaissances acquises en histoire, géographie et arts, cette classe découverte a permis aux élèves de développer leur curiosité, leur autonomie et leur esprit critique. Une expérience collective marquante, qui restera sans aucun doute gravée dans les mémoires.





Sans les moyens financiers de la mairie et de l'ALPE, cette classe de découverte n'aurait pas pu avoir lieu. Il convient de les remercier ainsi que les accompagnateurs Philippe Corbel et Emilie Faverjon.

Un grand merci à tous.

Justine LESBLEIZ
Enseignante des CM

Un geste pour l'école et pour la planète !

COLLECTE DES JOURNAUX

L'Amicale Laïque des Parents d'Elèves de Locquirec organise la collecte de journaux, qui sont revendus à l'entreprise Cellaouate, produisant de la ouate de cellulose, isolant thermique et acoustique. Les profits de cette action permettent de compléter le financement des sorties et activités scolaires des enfants de Locquirec. Le local protégeant le container des journaux se trouve à gauche du portail de l'école. Il est en libre accès toute l'année, il suffit de l'ouvrir pour y déposer votre journal. Nous vous demandons seulement de bien le refermer afin que la pluie n'imbibe pas le papier. Attention seuls les journaux imprimés sont acceptés, aucune publicité sur papier glacé, ni magazine etc... N'hésitez pas à récupérer ceux de vos entreprises ou famille et voisins. C'est un petit geste simple et facile, qui profite aux enfants et à l'environnement.

L'ALPE



Le container des journaux se trouve à gauche du portail de l'école

JOURNÉE DE CITOYENNETÉ

Chaque jeune Français de 16 ans doit se faire recenser auprès de la Mairie et ce à compter de son 16^{ème} anniversaire et jusqu'à la fin du 3^{ème} mois qui suit. **Présentez-vous en Mairie muni de votre pièce d'identité et de votre livret de famille.**

Cette formalité est obligatoire pour pouvoir se présenter aux concours et examens publics et être inscrit automatiquement sur les listes électorales

Pour les questions relatives à la journée de citoyenneté, contactez le Centre Service National et de la Jeunesse de BREST, de préférence par courriel :

csnj-brest.trait.fct@intradef.gouv.fr ou par téléphone au 09 70 84 51 51.



DÉPART DE FLORENCE LAUDREN



Après plus de 35 années passées au service des familles, **Florence Laudren** tire sa révérence.

Arrivée à la garderie communale en 1990, Florence n'imaginait sans doute pas que cette aventure durerait aussi longtemps.

Pendant de nombreuses années elle a été un visage familier pour des générations d'enfants et de parents.

Chaque matin et chaque soir, elle accueillait les enfants pour des moments de partage.

Elle incarnait une présence stable dans le quotidien des parents, toujours là.

Beaucoup d'enfants qu'elle a accompagnés sont aujourd'hui adultes et voyaient leurs propres enfants sous sa bonne garde, moi-même ayant été gardée par Florence, elle eut aussi mes filles.

Au nom de la commune nous lui souhaitons une bonne retraite pleine de bonheur et de beaux projets.



INSPIRATION

ESTHÉTISME

QUIÉTUDE

Ar Presbital est un lieu communal hybride entre espaces locatifs et rendez-vous culturels. Il est le fruit de la revitalisation d'un patrimoine bâti ancien de Locquirec.



Pour plus d'informations
www.arpresbital.bzh

Réseaux sociaux : @arpresbital

Nous contacter :
arpresbital@locquirec.bzh



OFFRE & SERVICES

ESPACE DE CO-WORKING

Au 1er étage du Presbytère

Réservation et paiement en ligne : www.arpresbital.bzh
Accès autonome avec vos codes d'accès

Du lundi au vendredi | 8H30-18H

L'espace de co-working autonome, locatif et partagé avec bureaux ouverts, bureaux fermés et salle de réunion.

Accessibles à l'heure, la journée, forfait dégressif à la semaine, forfait dégressif de 10 jours non consécutifs et valable 1 an.

Rendez-vous sur www.arpresbital.bzh.



LOCATION D'ESPACES INSPIRANTS POUR VOS ÉVÉNEMENTS PROFESSIONNELS OU PRIVÉS

Journée, soirée, en semaine, ou le week-end

Visites sur rendez-vous du mardi au vendredi :
arpresbital@locquirec.bzh | 07.85.78.93.09



PRO

La salle de 80m2 est nichée au cœur du jardin clos du lieu, idéale pour y organiser votre formation, journée d'étude, séminaire.

Capacité format réunion : 30 pers.

Capacité Cocktail d'entreprise : 60 pers.



PARTICULIER

La salle de 80 m2 pouvant accueillir jusque 60 convives pour vos repas ou 80 pour vos soirées cocktails.

Intimité et esthétique au cœur d'un patrimoine locquirécois.

Le jardin clos prolonge votre espace de quiétude pour un événement réussi.



STAGE & ATELIER ARTISTIQUE

La petite salle de 40m2 se situe dans ce qu'était l'ancienne Ecole des filles de la commune, lumineuse et propice pour y organiser stage ou atelier en petit comité.

POINT HABITANTS & RELAIS MÉDIATHÈQUE PENN-DA-BENN

Au Rez de chaussée du Presbytère

Mardi, Mercredi & jeudi - de 9H à 12H

La Commune met à disposition sur des temps de permanences ordinateur, services d'impression ou scan au rez-de-chaussée du presbytère, ainsi qu'un point relais du réseau de médiathèques Penn-Da-Benn.

www.pennadabenn.bzh

Les Rendez-vous culturels Ar Presbital – Juillet-Août 2026

CYCLE EXPOS ESTIVALES

#EXPO Jean-Yves Gestin & Pascal Bodin

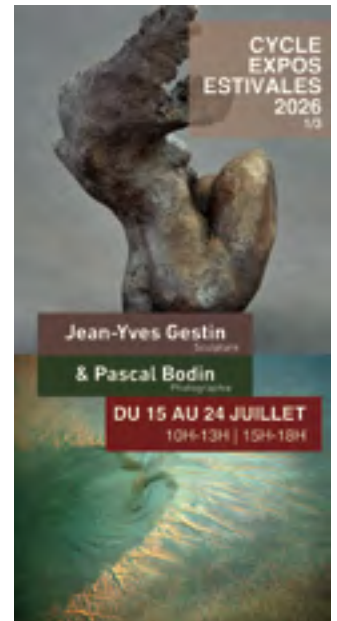
Du mercredi 15 au vendredi 24 juillet
Entrée libre – 10H-13H | 15H-18H
Petite salle

#EXPO Françoise Baume

Du mercredi 29 juillet au vendredi 7 août
Entrée libre – 10H-13H | 15H-18H
Petite salle

#EXPO Perez Petriarte

Du mercredi 12 août au vendredi 21 août
Entrée libre – 10H-13H | 15H-18H
Petite salle



CLUB PHILO 6-11 ans – « Et moi qui suis-je ? »

Cycle annuel d'ateliers philo

Tous les jeudis à 11H | 16, 23 et 30 juillet – 6, 13, 20 et 27 août
Entrée libre – Association Luska en collaboration avec le CEL

CONFÉRENCE

#Dans le cadre du « Petit Festival » de Son Ar Mein Rencontre avec Guillaume Kosmicki - musicologue

Conférence « Portraits de compositrices »
Mercredi 8 juillet – 15H – Grande salle - *Participation libre*

CONCERTS

#« Les Rendez-vous auprès du Laurier »

Les mercredis - 11H – Entrée libre – jardin clos ou grande salle

- 15 juillet – Pau e cordas
- 22 juillet – La Brigade des Morses
- 29 juillet – La Selva Canta
- 5 août – Idrissa Kouyaté & Parveen Khan
- 12 août – Duo Fagon/Hellard
- 19 août – Mando Django Trio

CYCLE SCÈNES OUVERTES & DISCUSSIONS MUSICALES

Porté par l'Association Groov'n hery et le groupe de musique Groov'n bzh
Samedi 18 juillet - 16H-19H – jardin clos & grande salle
Dimanche 16 août – 16H-19H - jardin clos & grande salle
Entrée libre

#SOIRÉE IRLANDAISE

Comité de jumelage Lokireg-Drumshumbo

Mercredi 26 août – 19H

PLUS D'INFOS : sur www.arpresbital.bzh

Nous suivre : instagram et facebook

ASSOCIATION DES ANCIENS COMBATTANTS ET VICTIMES DE GUERRE DE LOCQUIREC

« Mémoire, paix et vigilance »



Commémoration du 8 mai 2026

Le 8 mai 2026, la cérémonie commémorative de la Victoire de 1945 s'est déroulée dans un esprit de recueillement et de mémoire. Mr le maire, Gwénéolé Guyomarc'h, les Anciens Combattants et les Locquirecois se sont réunis devant le Monument aux Morts afin d'honorer les victimes de la Seconde Guerre Mondiale et de célébrer la paix retrouvée en Europe.



Une gerbe a été déposée puis la sonnerie aux Morts a retenti. Une minute de silence a été respectée, suivie de la Marseillaise.

Evan Chantraine a lu le message de l'UFAC et Mr le maire Gwénéolé Guyomarc'h, le message de Mme la Ministre de la défense.

Le président de l'Association des Anciens Combattants de Locquirec, Paul Fichou, a clos l'assemblée en remerciant les participants et tout particulièrement ceux qui viennent accompagnés de leurs enfants ou petits enfants.

En plus de transmettre la mémoire du passé, ils leur transmettent des valeurs fondamentales : « paix, solidarité et liberté » tout en leur léguant les jalons essentiels de l'histoire de France.



La cérémonie s'est achevée dans un moment de convivialité réunissant les participants autour du verre de l'amitié offert par la municipalité.

Résumé des messages

Les messages officiels lus par Mr le maire et par Evan Chantraine rappelaient plusieurs idées fortes.

- Le 8 mai 1945 marque la victoire contre le nazisme et la fin d'une guerre mondiale qui a causé des millions de morts et des destructions immenses.
- Les messages rendent hommage aux soldats, résistants, déportés et civils victimes de la guerre, en soulignant particulièrement le rôle de la Résistance et des Alliés dans la libération de la France.
- Ils insistent sur le devoir de mémoire :

Transmettre aux jeunes générations les leçons de la seconde guerre mondiale pour éviter le retour de la haine, de l'antisémitisme et des régimes totalitaires.

• Les messages faisaient aussi le lien avec le contexte actuel, en évoquant les menaces contre la paix en Europe et dans le monde, et l'importance de défendre **la démocratie, la liberté et l'unité nationale**.

• Enfin, ils saluaient l'engagement des militaires français d'aujourd'hui et appelaient à rester vigilants face aux conflits contemporains.



Le ton général était à la fois commémoratif, patriotique et tourné vers la défense des valeurs républicaines et de la paix.

Le Président de l'ACVG de LOCQUIREC
Paul FICHOU

Prêt pour la saison 2026

L'OFFICE DE TOURISME

BAIE DE MORLAIX
 #FLOUAGANNO #LOCQUIREC #FRONTDANNEZ
 #FOUNTANES #MORLAIX
 BRETAGNE

Que vous connaissiez un peu, beaucoup, ou pas du tout la région, que vous soyez Locquirecois, résident secondaire, ou nouvellement installé, c'est à l'Office de tourisme que vous trouverez les meilleurs conseils, les dernières actualités, et les suggestions inédites et adaptées à vos envies, pour rendre votre été à Locquirec et dans la région des plus agréables.

L'équipe vous accueille 7j/ 7 en juillet/août : du lundi au samedi : 10h - 18h en continu – Dimanches et jours fériés : 10h - 13h.

**Prêt pour la saison 2026 :**

- Faites le plein d'informations : des marées, navettes estivales, horaires des cars, plan de ville, agenda des vacances, découvrez toutes nos brochures ! Place aux mômes revient tous les vendredis soirs sur le port de Locquirec.

- Un service de billetterie apprécié: vous souhaitez organiser une sortie en famille ou entre amis, venez à l'Office de tourisme réserver vos visites et excursions : le Château du Taureau, sorties nature (visites ostréicoles, découverte des algues, des plantes médicinales, ou des oiseaux), découvrez des sites ou musées emblématiques, des lieux inédits, ou partez en mer à la découverte de l'Île de Batz, de la Baie de Morlaix ou de la Côte de granit Rose... Réservations à l'Office de tourisme et en ligne sur www.baiedemorlaix.bzh.

- Louez un vélo ! Nous disposons d'un parc d'une douzaine de vélos en saison : VAE et VTC, casque, gilet et antivol compris. La location se fait à la ½ journée, journée ou sur plusieurs jours.

- Notre boutique : un cadeau à faire ? Envie d'apporter une petite touche à votre hébergement ? Nous proposons une jolie gamme de sacs, torchons, coussins, réalisés par la société Morlaisienne Tissage de L'Ouest. Notre boutique s'élargit pour cette saison, venez découvrir nos nouveautés !



Nous vous souhaitons un bel été à Locquirec !

Office de tourisme - Rue de Pors ar Villiec / 02 98 67 40 83 / locquirec@tourisme-morlaix.bzh

ASSOCIATION DE CHASSE GUIMAËC-LOCQUIREC

La période de chasse est maintenant terminée et force est de constater la diminution significative du petit gibier sur le territoire.

La perdrix a disparu. Le lapin à l'exception de l'Île blanche également et le lièvre lui aussi est en déclin.

La population des chevreuils se maintient. Seule la population du sanglier est en augmentation. La Fédération des chasseurs du Finistère nous a demandé de mutualiser les territoires pour permettre d'augmenter d'une façon significative les prélèvements. Les associations de chasse de Saint Jean Du Doigt, Lanmeur, Guimaëc-Locquirec se sont associées. Cette association donne des résultats probants, le nombre de chasseurs conséquent permettant d'obtenir une meilleure efficacité lors des battues.

Ce n'est malheureusement pas suffisant. Pour des raisons de sécurité (les collisions sont en forte augmentation), de dégâts, l'ouverture de la chasse aux sangliers a débuté cette année le 1er juin (chasse à l'approche et chasse à l'affût).

De nombreux dégâts ont été rapportés à cause d'une forte présence des blaireaux. Et le renard fait un retour remarqué.

Le secrétaire P LOPÈS



Terriers de blaireaux

SON AR MEIN | PETIT FESTIVAL #17 « Enfance »

Créée il y a près de 20 ans avec plusieurs communes rurales du Trégor, Son ar mein poursuit son voyage musical estival. L'association propose majoritairement des concerts de musique ancienne ou dans son esprit : du Moyen-Age à l'époque classique, sur instruments d'époque et avec une recherche de fidélité à la lettre par le biais de recherches musicologiques et organologiques. Elle ne s'empêche pourtant pas de créer des échanges avec des traditions vivantes comme la gwerz et de créer des ponts entre les époques. Le Petit festival, son temps fort, est l'occasion de créer des rencontres entre les musiciens et le public, et créer de projets artistiques ! Logés chez l'habitant à Guimaëc ou à Locquirec, ils participent ainsi à la vie locale.

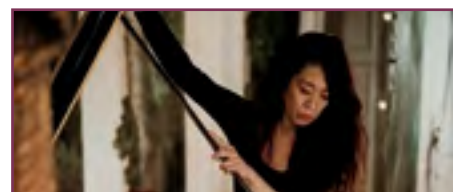
Le Petit festival #17 évoquera l'enfance en musique. Après une ouverture avec La Capriola qui lance

une fête nocturne en Italie du Sud, Odile Edouard, qui animera aussi un stage d'improvisation, plonge dans une surprenante généalogie du répertoire pour violon solo, En attendant Johann Sebastian Bach, tandis que Les Récréations tirent le fil reliant Mozart à ses inspireurs, à travers l'émergence du quatuor à cordes. On se reliera à des époques lointaines grâce à de nouvelles formes revisitant la littérature musicale et les mythes comme celui de Télémaque ou encore avec Harlou qui confronte l'animal et l'humain.

Avec L'Oreille d'Henriette, Ayumi Nakagawa raconte le destin d'Henriette d'Angleterre, jeune princesse exilée à la cour de France, à travers la musique du XVII^e siècle et les lettres échangées avec sa mère (Vendredi 10 juillet 2026 Église Saint-Jacques 18h).

Enfin le Petit chœur de Son ar mein et la bande de cornets et sacqueboutes menée par Adrien Mabire évoqueront la Prière de trois enfants que Nabuchodonosor veut immoler par le feu, puis Violaine Le Chenadec et Paco Garcia viendront éclairer le concert par une Nativité de Schütz. Sans oublier les rencontres avec le musicologue Guillaume Kosmicki (Portraits de compositrices à Ar presbital mercredi 8 juillet 2026 15h) et deux balades en musique, pour terminer au Friko à Guimaëc dans une fête accompagnée par la fanfare locale et les musiciens présents..

Renseignements et réservations : www.sonarmein.bzh
contact@sonarmein.fr



GROOV'AN BZH

La musique et la danse au cœur du partage

L'association Groov'an BZH continue de faire vivre la musique et la danse à Locquirec dans une ambiance conviviale et ouverte à tous. Tout au long de l'année, l'association propose des cours de guitare, basse, batterie et danse africaine pour enfants et adultes. Les élèves participent également à différents événements et spectacles organisés sur le territoire.

Cette année encore, plusieurs projets rythmeront la saison : concerts du groupe Groov'an Hery, stages d'été, scènes ouvertes et animations musicales. L'objectif reste le même : partager la passion de la musique, favoriser les rencontres et créer des moments festifs accessibles à tous.

Les stages d'été auront lieu à la petite salle de sport de Locquirec :

- du 20 au 24 juillet 2026 pour les stages de guitares 14h à 15h et Basse 17h à 18h
- du 3 au 7 août pour les stages de batterie de 11h à 12h et 14h à 15h stage de danse africaine
- **les scènes ouvertes se dérouleront à Ar Presbital** le 18 Juillet et le 16 Août à partir de 18h30

L'association remercie chaleureusement les élèves, familles, bénévoles et partenaires pour leur soutien et leur confiance.

Contact : Groov'an BZH

06 46 01 25 70 / 06 46 54 80 43 groovanbzh@gmail.com



ALPE*Une fin d'année les pieds dans l'eau*

Entre les ponts de mai qui ont offert quelques précieuses journées de respiration et les embruns bretons, cette fin d'année scolaire se déroule en douceur. Et si les enfants de Locquirec ont le sourire, c'est aussi grâce à une belle programmation : cours de surf et de voile, financés par la mairie, l'ALPE et Morlaix Communauté.

Des activités rendues possibles ensemble

Ces sorties en mer ne tombent pas du ciel ! Elles sont le fruit d'une année d'engagement collectif : récup' ferraille, repas de l'association, vide-dressing, carnaval... Chaque événement contribue à remplir la caisse qui permet, aujourd'hui, à chaque élève de sentir la mer sous sa planche ou son bateau, d'aller au cinéma ou au théâtre, de découvrir et redécouvrir les arts du cirque et de partir en voyage scolaire pour les CM. Un beau cercle vertueux, ancré dans la vie du village.

Le dimanche 07 juin, la kermesse a été haute en couleur - au sens littéral ! Sur le thème des animaux et de la couleur, les enfants ont préparé une danse spécialement chorégraphiée pour ouvrir la fête.

On a besoin de vous !

L'ALPE recherche des bénévoles pour ses événements. Que vous ayez une heure ou une journée à offrir, chaque paire de bras compte. Rejoignez une équipe pleine d'idées, bienveillante, et sympa !

Un grand merci à tous ceux qui s'investissent depuis des années et à ceux qui viennent d'arriver. Le comité d'animation a notre reconnaissance également pour le matériel prêté pour nos événements.

Nous remercions aussi les bénévoles de l'aide aux devoirs, c'est un soutien précieux pour les enfants, comme pour les parents.

Nous espérons vous retrouver l'an prochain pour de nouvelles expériences et de belles rencontres, dès septembre, pour le pot devant le portail de l'école.

Pour l'ALPE, Aurélie BERRAS

alpelocquirec@gmail.com Facebook et instagram ALPE Locquirec

**AQUARELLE/ DESSIN**

Cette année 2025/26, avec 2 groupes d'aquarellistes nous avons abordé de nombreux sujets tels que le bord de mer, les personnes, la nature... avec pour toile de fond la mise en valeur du sujet adaptée. J'ai guidé chacun vers son style en l'encourageant dans sa différence.

Les séances d'aquarelle reprennent bien sûr le coaching du dessin et le pas à pas pour la pause des pigments et s'adressent aux initiés comme aux débutants.

En cette fin d'année pour combler certaines demandes, j'ai mis en place une séance de dessin. Cela permet à certains d'apprendre les bases et à d'autres de partager un moment créatif.

Je propose des cours d'aquarelle à l'année ainsi que des stages réguliers.

Vous pouvez dès à présent me contacter pour l'année 26/27.

Aquarelle :

- Mercredi de 14h15 à 16h15

- Jeudi de 14h à 16h

Maryline : 06 28 61 80 26



GAEW OU GWIN AN ENEZ WENN

Après avoir surveillé de très près le jus de notre **première cuvée (2025)**, mustimètre matin et soir pendant six semaines, nous avons attendu sa stabilisation et l'avons mis en bouteilles les 10 et 11 mars, toujours suivis par l'équipe de FR 3, pour un reportage à paraître à l'automne 2026, un dimanche sur **Bali Breizh**, pour obtenir quelques 240 flacons. Ce vin n'est pas destiné à la vente, et sera donc offert en partage lors d'événementiels festifs de notre association, modérément, les amateurs qui l'attendent étant nombreux, en commençant par les adhérents et les personnes qui nous ont aidé dans cette belle aventure. Nous prévoyons des pulvérisations de purin d'algues, bio, et l'ajout de coquilles d'huitres, pour l'enrichissement minéral du sol, et l'effet albédo (réflexion solaire).

Depuis, nous avons taillé la vigne, taille Guyot à quatre bourgeons cette fois, et un courson pour l'an prochain, et suivi de près l'entretien : désherbage, ébourgeonnage des pieds, renforcement de la protection contre les prédateurs.

Au potager, création d'une surface supplémentaire de 4m/1m pour plantation d'aromatiques, après enrichissement du sol l'hiver, lasagnes végétales, grattage superficiel du terrain dans son ensemble pour oxygénation du sol et plantations diverses, dès avril, la production restant destinée à la solidarité alimentaire.

Entretien et taille des fruitiers du **verger** (maintenant une centaine en développement)

Enfin, au jardin des **simples**, création de trois nouveaux plessis d'un mètre carré chacun, pour enrichir notre production d'herbes médicinales.

Rencontre hebdomadaire le mercredi matin à partir de 9h à la ferme de l'île blanche.

Contact : maysevin@gmail.com

Adhésion : 20 €



L'ACALE

E-lokireg.bzh :

une vitrine digitale pour les commerçants de Locquirec !

La plateforme E-lokireg.bzh, portée par l'association des commerçants L'ACALE, existe depuis maintenant 7 ans et accompagne le développement du commerce local à Locquirec.

Depuis sa création, certains commerçants disposent déjà d'une boutique en ligne leur permettant de vendre directement leurs produits ou leurs prestations.

À partir du mois de juin, la plateforme évolue avec une nouveauté majeure : les 31 commerçants adhérents bénéficieront tous d'une vitrine personnalisée sur le site. Cette vitrine permettra à chacun de présenter son activité et offrira la possibilité aux clients d'acheter des bons cadeaux.

Selon les commerçants, ces vitrines pourront être complétées par une boutique en ligne pour la vente directe, mais tous proposeront désormais des bons cadeaux à partir de 10 €, utilisables dans leurs établissements.

En complément, une boutique commune baptisée « I Love Locquirec » sera accessible sur le site. Elle permettra d'acheter des bons cadeaux mutualisés, valables chez l'ensemble des commerçants adhérents.



L♥CQUIREC

Avec cette évolution, L'ACALE renforce son engagement pour une offre commerciale moderne, accessible et ancrée dans le territoire.

Contact :

L'ACALE – Association des Commerçants, Artisans et Entreprises de Locquirec.

lacale.lokireg@gmail.com www.e-lokireg.bzh

*Mission Polaris au Moulin***ASSOCIATION DU MOULIN DE LA RIVE**

Entre terre et mer, comme une capsule venue de l'espace se poser là pour ne pas perdre le nord, la bouée sud du Moulin de la Rive a repris des couleurs et vise l'étoile polaire.

Avec les beaux jours elle a pris un coup de jaune et l'anse du Moulin est passé au vert avec ses nouveaux aménagements, ses arbres et son Lopic ra-jeuni.

Un abri côtier où il fera bon admirer les vagues en rouleaux comme des bigoudis. Mieux ce n'est pas possible.

Vraiment ? Peut-être sans doute aussi un accès à la plage pour les personnes à mobilité réduite et les services de secours. Et puis pourquoi pas, une lutte accrue contre les algues vertes et contre l'érosion, enfin si l'on osait, une stabilisation de la route de la Corniche quelque peu oubliée depuis plus de 10 ans.

L'association du Moulin de la Rive créée en 2013, comme une prémonition, peu de temps avant la tempête dévastatrice du 2 février 2014, souhaite poursuivre avec les pouvoirs publics ce qui constitue



une véritable réhabilitation de l'anse du Moulin et si le processus s'est incontestablement accéléré ces dernières années, il reste cependant encore beaucoup à faire pour pérenniser le site encore et encore. Nous y veillerons en ne lâchant pas l'écoute et en gardant le cap vers des jours meilleurs. Bon été à toutes et à tous.

Pour plus d'infos et pour nous rejoindre :
Contact : Anne CORSON 06 25 95 45 63
Courriel : corsonf@orange.fr
WhatsApp : « de l'eau au Moulin »

DOUR HA DOUAR*Les Sables Blancs, une dune à l'abandon ?*

Depuis 50 ans, Dour ha Douar veille sur les dunes des Sables Blancs. En 1978, elle est parvenue à convaincre le maire en exercice, Jeannot Cadran de renoncer à un projet d'enrochements de la dune pour « protéger » la côte de l'érosion marine et y réaliser un parking sur les conseils des services de l'Équipement.

Le choix a donc été de prendre modèle sur la protection des grandes dunes du sud-ouest et d'Allemagne du nord. Le principe est simple : aider la nature à reconstituer le talus dunaire en fixant le sable grâce à l'oyat, cette graminée qui, par son tissu racinaire retient le sable et bloque ainsi l'érosion éolienne. A une seule condition, empêcher par une palissade le piétinement qui détruit cette protection naturelle.

Les conseils de Dour ha Douar étaient les bons et la dune revécut. Mais aujourd'hui, elle souffre d'un piétinement anarchique qui crée des brèches dans la végétation mettant le sable à nu facilement emporté alors par le vent. Sur la plage elle-même il ne subsiste plus aucune protection de l'oyat menacé d'être détruit par les plagistes. L'association a présenté un pré-projet de restauration. Elle souhaite que la commune s'y intéresse au moins autant que ne l'avait fait le premier magistrat de la commune voilà 50 ans.

D'ici là, elle le présentera au Département propriétaire de la plupart du foncier et à Morlaix Communauté qui gère ces espaces protégés en accord avec les communes.



Dour ha Douar, association fédérée dans Sauvegarde du Trégor Goëlo Penthièvre

Ty Forn 29241 à Locquirec
Contacts et adhésions :
lavarenn@yahoo.fr

LE COMITÉ D'ANIMATION

Escapade à Locquirec, une saison festive entre mer et traditions

À Locquirec, le port et la commune s'animent tout au long de l'année avec des événements conviviaux et festifs qui rassemblent petits et grands. Voici le programme à ne pas manquer !

Dimanche 5 avril

La traditionnelle **Chasse à l'œuf** a enchanté les enfants au camping du Fond de la baie. Derrière la ligne de départ, l'excitation était à son comble pour dénicher l'œuf coloré, synonyme d'un délicieux trésor en chocolat. Jeux variés, pêche miraculeuse et crêpes gourmandes ont complété cet après-midi joyeux.

Samedi 23 mai

La **11e Balade gourmande** a invité les marcheurs à découvrir les sentiers secrets, courageusement défrichés, de l'arrière-pays locquirécois. Tout au long du parcours, ils ont profité des commentaires passionnants de l'historien Michel Priziac et de Francis Le Scour, avant de partager les plaisirs de la table.

Samedi 20 juin

Le port a vibré au rythme de la **Saint-Jean et de la fête de la musique** avec deux groupes qui ont enflammé la scène : **The Last Parade**, un rock alternatif intense et émouvant, suivi de **Witness**, qui a revisité les tubes des années 80 et 90.

Lundi 13 juillet

Pour célébrer la fête nationale, le port accueillera un cocktail musical explosif avec **La Route des Aïrs**, mêlant chanson engagée et énergie festive, et **Kriss to Queen**, qui fera revivre les classiques pop rock des années 70 et 80. La soirée se conclura en beauté avec un feu d'artifice offert par la municipalité, illuminant le ciel du port.

Samedi 25 juillet

La **SNSM** émerveillera petits et grands avec ses chiens Terre-Neuve lors de démonstrations de sauvetage en mer. Puis, le **Loki Festival** prendra le relais avec **Calipsa**, un subtil mélange de pop et de musique celtique, avant que **Jewly**, groupe de rock féminin teinté d'électro, ne fasse vibrer la scène jusqu'au bout de la nuit.

Informations pratiques

Tous les concerts sur le port sont gratuits et ouverts à tous. Pour chaque événement, les bénévoles du comité d'animation assurent une restauration conviviale avec crêpes, galettes, saucisses, pilons de poulet, frites et boissons fraîches. Soucieux de préserver notre environnement, une équipe de volontaires veille au tri des déchets et reste à votre disposition.

Dimanche 6 septembre

Retrouvez le comité d'animation au forum des associations de 10h à 13h. C'est une belle occasion de découvrir leurs actions et pourquoi pas de rejoindre cette équipe dynamique de bénévoles.

Samedi 5 et dimanche 6 décembre

Le marché de Noël, toujours très attendu, se tiendra au cœur de Locquirec avec la présence du Père Noël, des artisans et commerçants locaux qui rivalisent chaque année de créativité pour vous émerveiller.

Mercredi 31 décembre

Enfin, pour clore l'année en beauté, les plus courageux plongeront dans les eaux fraîches du port (environ 10°) à **11h**. Une boisson chaude offerte par le comité d'animation réchauffera les baigneurs après cette immersion vivifiante !

Le programme complet des animations locquirécoises d'avril à décembre 2026, ainsi que les adresses d'artisans, commerçants, restaurants, entreprises locales et des environs proches sont répertoriés dans « Les Rendez-vous de Locquirec ». Fascicule gratuit mis à disposition à l'Office du tourisme, en mairie et chez les commerçants.

Notre site : <http://lokianim.wordpress.com>

Contact : comite.danimation@orange.fr



Cap sur 2026

ASSOCIATION DES PÊCHEURS ET PLAISANCIERS

Comme à chaque fois, nous sommes heureux de vous retrouver, lecteurs du BRO LOCQUIREC pour partager avec vous quelques instants de convivialité. L'hiver est maintenant derrière nous avec ce temps pluvieux qui nous a accompagnés au fil des mois et le soleil a fait son retour.

Le printemps est pour nous signe de retrouvailles après ces quelques semaines de mise en sommeil. Avec les autres associations de la commune, nous avons à cœur de vous proposer des moments sympatiques et festifs, c'est pourquoi nous avons été heureux de vous retrouver lors avec notre traditionnel repas de printemps le 15 mai dernier.

Les bateaux naviguent de nouveau. Attention aux nouvelles directives de déclaration des prises, lors de nos entretiens avec la FNPP, nous avons demandé la possibilité d'une simplification de l'application RECFISHING, car l'inscription est peu intuitive pour les personnes non familiarisées avec l'informatique. Même si notre association était « en sommeil » pendant l'hiver, nous nous sommes battus aux côtés de la FNPP pour défendre vos droits de pêcheurs de loisirs. Nous avons obtenu un quota de 10 maquereaux par jour et par pêcheur (à déclarer.....) au lieu des 5 initialement prévus. S'il est vrai que la ressource semble avoir beaucoup diminué depuis quelques années est-ce que ce sont les pêcheurs occasionnels qui en sont vraiment responsables ?

Gilbert et ses acolytes ont de nouveau formé une grosse dizaine de futurs pêcheurs les samedis matins de ces derniers mois. Les différentes techniques de pêche ainsi que la sécurité et la réglementation n'ont plus de secrets pour eux.

Cette année notre assemblée générale ordinaire aura lieu le 24 juillet à la salle Bilzic. Nous attendons avec impatience de rencontrer nos nombreux adhérents lors de cette soirée appréciée.



La Nuit Marine 2026 se déroulera le jeudi 13 août. Comme chaque année nous allons faire tout notre possible pour vous proposer des moments sympatiques qui (espérons-le) sauront vous satisfaire.

L'ouverture se fera avec notre traditionnel concours de châteaux ou réalisations en sable sur la plage du port (ouvert aux enfants jusqu'à 14 ans). Nous savons que, déjà, ils réfléchissent à leur future œuvre et collectent les divers éléments dont ils auront besoin. Cela se clôturera avec le goûter, la remise des lots, médailles et coupes.

Tout au long de la journée vous pourrez vous divertir grâce aux danses bretonnes et groupes de chants marins, vous régaler avec nos crêpes. Si vous souhaitez découvrir la baie, nos adhérents se feront un plaisir de vous offrir une sortie en mer sur leurs embarcations.

Notre DJ accompagnera le repas du soir (moules, merguez, chipolatas, pilons de poulet, frites) de son animation très appréciée.

Nous espérons pouvoir vous émerveiller avec les bateaux illuminés (en réflexion à ce jour).

Comme chaque année, la journée se terminera sur un superbe feu d'artifice offert par la municipalité.

Nous sommes à votre disposition pour discuter avec vous sur les marchés les mercredis de juillet et août, n'hésitez pas à vous arrêter pour nous dire un petit bonjour.

Cette année bien remplie se terminera par la soirée Beaujolais le 20 novembre.

Au plaisir de vous rencontrer...



Association des pêcheurs et plaisanciers,

Le Moguérour

29241 LOCQUIREC

<http://www.apploc.eu>



Le sauvetage au féminin



SNSM LOCQUIREC

Jusqu'à une date très récente, le monde de la marine était essentiellement masculin, ce pour de bien mauvaises raisons, le patriarcat ayant implicitement édicté ses lois; aux femmes les tâches ménagères et les enfants, aux hommes les tâches dites « nobles ». Le milieu du sauvetage n'échappa pas à la règle et les équipages ont longtemps été composés d'hommes, la seule présence féminine tolérée auprès des stations étant l'incontournable marraine de la vedette.

Petit à petit, des femmes ont pris pied en station, assumant tout d'abord des tâches non opérationnelles comme la trésorerie, l'intendance ou encore la vente. Plus tard, elles accèdent enfin au patronat ou à la présidence avec un succès égal à celui de leurs homologues masculins, non sans mérite puisqu'elles s'acquittent aussi, à la maison, des besognes dites « subalternes ».

C'est ce que nous avons observé à la station de Locquirec, laquelle n'a hébergé aucune bénévole jusqu'en avril 2006, date à laquelle le Dr Lise Le Roc'h Gestin est devenue marraine de la vedette Enez Glaz. Peu après, Jocelyne Courat, professeur de mathématiques en retraite, devient trésorière de la station lorsque Bernard Prié accède à la Présidence.



Le 1er janvier 2010 Rozenn Lossouarn, professeur des écoles, intègre la station en tant que nageuse de bord. Elle sera notre première bénévole opérationnelle. Ensuite viendra Maëlys Benabida en septembre 2016. Elève infirmière, elle deviendra formatrice en secourisme. Viendront ensuite, très récemment, Solenne Robert, 47 ans, aide-soignante, Emilie Argot, 26 ans, technicienne en écologie et Camille Nédélec, 24 ans, conductrice de poids lourds. Ces nouvelles recrues, très motivées, suivent assidûment le parcours d'intégration concocté par notre Patron Bernard Cozian.



Ainsi en vingt ans le ratio Femmes/Hommes de la station ne sera passé que de 0% à 16%. Qu'il est long, très long, le chemin qui reste à parcourir. Pour accentuer cette tendance vertueuse, il nous faudrait encore recruter quelques équipières, ce qui nous mènerait à un effectif total dépassant la quarantaine de bénévoles ! Pas si simple que cela à gérer...

La fête de la SNSM aura lieu sur le port le samedi 25 juillet à partir de 14h00, vous pourrez y assister à des démonstrations de sauvetage et faire des balades en mer à bord des canots de la SNSM.

Retenez ce numéro de téléphone pour appeler le CROSS Corsen : le 196 (gratuit). N'oubliez pas de communiquer votre numéro de portable à la mairie, nous pourrions en avoir besoin pour vous joindre si jamais il arrivait quelque chose à votre bateau. Ne prenez pas la mer sans emporter un moyen de communication et prévenez un proche de votre destination et de l'heure prévue de votre retour.

Les bénévoles de la station vous souhaitent une belle saison 2026.



snsmlocquirec@orange.fr

<https://station-locquirec.snsm.org>

Locquirec
Station
SNSM
39 bis route
de Morlaix



Lancement de la saison 2026

ÉCOLE DE VOILE DE LOCQUIREC

Après l'assemblée générale du 31 Janvier 2026, le bilan d'une saison réussie se confirme pour les permanents de l'école de voile. Une saison 2026 qui s'annonce de bon augure.

Grâce à l'appui de Morlaix Communauté, nous avons eu le plaisir **d'accueillir neuf classes de primaire** issues du territoire, entre mai et juin. L'objectif se poursuit de permettre la pratique nautique au plus grand nombre. A ce titre, des actions expérimentales ayant pour but de créer du lien ont été organisées durant le printemps 2026.

Cet été, après une saison test en 2025, **les stages sont de retours à marées hautes** afin de s'assurer d'une pratique dans des conditions optimales. Moussaillons, catamarans, planche à voile et dériveur il y en a pour tous les goûts et pour tous les âges. Du lundi au vendredi sur deux bordées, pour des séances d'exploration et de sensations à partir de 4 ans ! **Réservez vos stages !**

Le point location fait également son grand retour de mai à octobre. Location ou cours particuliers, venez vous initier ou progresser sur différents supports : wingfoil, dériveur à foil, catamaran, kayak et plus encore !

Concernant les événements, plusieurs activités spéciales seront proposées durant l'été dont la traditionnelle **Gouliat Cup**, ainsi que des **activités nautiques les samedis d'été** sur les horaires de pleine mer.

Du côté des sportifs et sportives, ils continuent de briller. Voici quelques résultats :

En **29er**, Guirec GENDROT et Hugo MADEC commencent l'année par une très belle **deuxième place au général et premier en U19 à l'Eurocup** de Mauguio Carnon. Du côté des **Optimists**, après une semaine intense à la **Coupe National de Printemps de Carantec**, durant lesquels ont brillamment courus Charlotte BERTHOU-EUKZUSIAN, Agathe LE GOFF, Gaëtan MESGUEN et Martin BERDER, se dernier termine **4ème et se qualifie pour les championnats du Monde d'Optimist du 18 au 28 Juin 2026 à TANGER**. Au **Spi Ouest France** à la Trinité sur mer, l'équipages VBM, avec à son bord Solveig Marzin, **termine 2ème en open 5.70**. Quant aux lasers, rendez-vous du 18 au 28 Août à Martigues pour le championnat de France jeune.

Les portes ouvertes de l'école de voile pour la préparation de la rentrée nautique de septembre 2026 ont eu lieu le **mercredi 10 Juin**.

Au programme initiation aux activités nautiques et échange d'information sur la vie associative de l'école de voile !

Informations et réservations :
contact@ecoledevoilelocquirec.fr
 02.98.67.44.57.
www.ecoledevoilelocquirec.fr



Régate Criterium 2026



Equipe école de voile



Equipe optimist CNP Carantec

LOK O'LIBRE

5^{ème} édition

Lok O'Libre revient à Locquirec le 22 août 2026 !

Le samedi 22 août 2026, la plage du Port de Locquirec accueillera la 5^e édition de Lok O'Libre, étape de la Coupe de Bretagne. Un rendez-vous incontournable pour tous les passionnés de nage en eau libre, dans un cadre exceptionnel.

Accessible à tous, l'événement propose plusieurs formats de course individuelle adaptés à tous les niveaux : 500 m, 1,5 km et 3 km. Que vous soyez nageur débutant ou confirmé, chacun pourra relever son défi dans une ambiance conviviale et sportive.

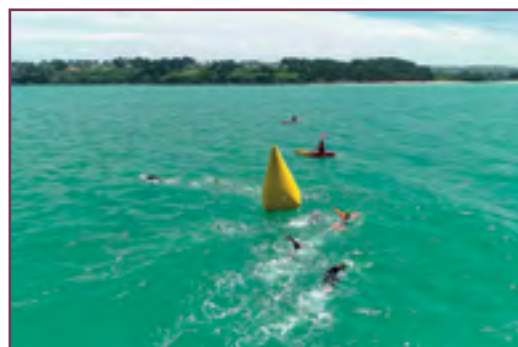
Les amateurs d'esprit d'équipe ne seront pas en reste avec une épreuve relais mixte 4 x 250 m, idéale pour partager l'expérience entre amis ou en famille.

Grande nouveauté de cette édition 2026 : une épreuve "knock-out" sur une distance totale de 1500 m. Un format dynamique et éliminatoire qui promet du suspense et du spectacle tout au long de la course.

Organisé par le Club Nautique Morlaisien, l'événement bénéficie du soutien précieux de la SNSM, de l'APPL, du Comité d'Animation de Locquirec et de l'école de voile, garantissant sécurité et qualité d'organisation.

Entre performance, plaisir et découverte, rendez-vous le 22 août pour plonger au cœur de l'action !

Plus de renseignements à venir sur www.cn-morlaix.com



TOUTLOKI'MARCHE

Des randonnées terre et mer conviviales et ouvertes à tous



L'équipe Rando Braz

LA RANDO BRAZ de TOUTLOKI'MARCHE

Depuis le mois de mars 2026 TOUTLOKI'MARCHE a ouvert une nouvelle section de randonnée pour les amateurs de défis à plus de 15 km : LA RANDO BRAZ

Chaque mois, sous la houlette de Anne CORSON et Christian GUILLEMAIN, une dizaine d'amoureux des grandes randonnées se retrouve au point de départ de PORS AR VILLIEC pour des destinations « défis » avec ou sans pique-nique. Cette nouvelle discipline requière une excellente condition physique.

TOUTLOKI'MARCHE

(Rejoignez les groupes de marcheurs de TOUTLOKI'MARCHE afin de découvrir les sentiers de randonnées « Terre et mer » sur LOCQUIREC et ses alentours.

C'est totalement gratuit (hors les balades à thèmes) !

Pas d'abonnement ni de droit d'adhésion.

Chaque vendredi nous vous donnons rendez-vous pour 7 à 9 km de balades conviviales.

Vous êtes intéressés ?

Pour de plus amples renseignements et suivre notre activité consultez notre site internet :

<https://toutlokimarchesite.wordpress.com/>

LE ZOBİ CATS SURF CLUB renaît de ses cendres !

LE ZOBİ CATS SURF CLUB



Première campagne de ramassage de déchets

Né à Poul Roudou au début des années 90, le premier club de surf locquirecois fait son grand retour en 2026 avec une nouvelle équipe et une énergie intacte. **SURF LOCAL, RESPECT GLOBAL, ESPRIT LIBRE** : telle est la devise qui guide cette renaissance.

L'association, portée par un collectif de passionnés un brin déjantés, revendique une approche fun, inclusive et totalement décomplexée de la glisse. Ici, pas de compétition d'ego : on surfe pour le plaisir, on rit beaucoup, et on accueille tout le monde - même ceux qui n'ont jamais mis un pied sur une planche.

L'objectif est clair : retrouver l'esprit « surf local » de l'époque et transmettre les valeurs qui ont façonné la culture surf à Locquirec.

L'esprit du club repose sur une passion authentique pour la glisse, un goût prononcé pour l'aventure humaine et une volonté forte de partager les valeurs essentielles du surf : respect, solidarité et convivialité. Convaincu que la mer se respecte autant qu'elle se savoure, le ZOBİ CATS SURF CLUB souhaite multiplier les événements culturels et sportifs, ainsi que les actions de sensibilisation à la protection du littoral et à une pratique éco-responsable.

Entre sessions conviviales, événements originaux et actions pour préserver nos plages, le club s'est forgé une identité unique : sérieux dans ses engagements, mais jamais dans son attitude. Un club où l'on ne vient pas uniquement pour surfer... et où l'on reste pour l'ambiance.

Toutes les informations sur les événements, les campagnes de ramassage de déchets, les adhésions et la vie du club sont disponibles ici : <https://www.helloasso.com/associations/zobi-cats-surf-club>



ASSOCIATION « GYMNASTIQUE POUR TOUS »

Conservez la forme !

Les cours ont repris le 4 septembre 2025 à la Salle des Sports Jean-René CADRAN dans une atmosphère très amicale comme à l'habitude. Nous nous retrouvons tous les Jeudis à 9h30 à 10h30 pour une heure de gymnastique dispensée par Sandrine notre éducatrice sportive.

Ces cours ouverts aux adultes se composent d'exercices d'échauffement, d'étirements, suivi d'un travail d'équilibre et de coordination, puis, sur tapis, d'exercices de renforcement musculaire et, pour terminer, de relaxation.

Vous souhaitez conserver une bonne santé ?

Rien de tel qu'une activité physique régulière !

C'est avec plaisir que nous avons accueilli cette année encore des nouveaux arrivants pour la saison.

Cotisation annuelle : 100 €

Contact « Gymnastique pour tous » Pascal au 06 08 37 58 89 gym.pour.tous.loki29@gmail.com



Partage, jeux, balades, découvertes, convivialité...

LOCQUI-LOISIRS-CLUB

Chaque mardi à partir de 14h :

Travaux d'aiguilles. Pas de cours magistraux, mais échange et partage de bonnes pratiques, de techniques, sur le tricot, crochet, la couture, la broderie, le tout dans une ambiance très conviviale.

Jeux de boules, pointer ou tirer, venez jouer sur les terrains attenants à la salle du Varcq.

Jeux de fléchettes, testez votre adresse et tapez dans le mille.

Chaque jeudi de 14h à 17h30 :

Jeux de société, belotte, tarot, rami, scrabble, triomino, rummy, jeu du Toc, etc, et initiation débutant.

Jeux de boules.

Le tout clôturé par un goûter.

Chaque vendredi à 14h :

Départ du parking de la salle du Varcq pour des balades (entre 3 à 6km).

Nous marchons sur des parcours avec des dénivelés modérés dans le Trégor principalement.

Le but, outre la marche, est de partager un moment de convivialité, d'échange, de se déplacer en groupe et donc d'adapter notre rythme aux difficultés de chacun. Il est conseillé de s'équiper de chaussures de marche et bâtons. Nos amis à quatre pattes ne sont pas autorisés.



Nos journées découvertes du patrimoine breton

Le 4 novembre 2025, route vers la cactuseraie de Creisméas, producteurs et spécialistes en cactus et plantes pour une succulente visite guidée. Puis vers Ploudalmézeau pour un déjeuner atypique, en haut du château d'eau avec vue imprenable.

Le 8 décembre 2025, journée cabaret à l'espace culturel An Dour Meur. Repas spectacle sur les thèmes des années 60 avec salut les copains et années 70-80.

Le 25 février 2026 sortie spectacle au palais des congrès de Nantes pour le spectacle « SHEN YUN ».

Mois de juin, une journée à Pont-Aven, croisière sur l'Aven, déjeuner, ensuite route vers Kerascoët pour découvrir tout le charme des maisons traditionnelles bretonnes, certaines sont nommées maisons en pierre debout ou « Mein Zao » en breton.

Nos journées festives organisées par le club (très prisées par nos adhérents) : Tartiflette en novembre, repas de Noël, galettes des rois, crêpes du mardi gras, plancha-party.

Nous sommes toujours heureux d'accueillir de nouveaux adhérents et de leur faire partager nos activités.

Pour tous renseignements vous adresser à :
Annie MADEC 06 03 62 56 62/ Jacky LAMORY 06 61 71 43 45/balades Pascal MARTEAUX 06 08 37 58 89. E-mail du club : locqui.loisirs.club@gmail.com

CLUB DE BRIDGE ♣ ♦ ♠ ♥

Le club de Bridge reprendra du 16 juillet au 13 août 2026 dans le réfectoire de l'école. Nous jouons le lundi et le jeudi à 20h15.

L'ambiance est à la fois sérieuse et amicale. Joueurs de tout niveau n'hésitez pas à venir !

Chantal DEMONSANT 06 51 28 41 70

LE CERCLE DES ÉCRIVAINS DE LOCQUIREC



Locquirec en toutes lettres

Toujours animé par un esprit de partage et de convivialité, le CEL s'attache à faire vivre, sur le territoire locquirécois, une dynamique littéraire et culturelle riche et ouverte. Sans se limiter à ses frontières, l'association sait également s'inscrire dans le tissu vivant des communes voisines et saisir les opportunités offertes par les grands rendez-vous nationaux. Ainsi, en janvier, à l'occasion des Nuits de la lecture, nous avons eu le plaisir d'accueillir Hervé Bellec, qui nous a entraînés dans un fascinant road-trip à travers le Finistère.



L'année 2026 prolonge cet élan avec la poursuite des conférences du dimanche, organisées en partenariat avec Ar Presbital. Le cycle s'est ouvert en mars avec Serge Duigou, dont l'intervention a mis en lumière le rôle méconnu des femmes dans l'univers des phares bretons. Il se poursuivra le 14 juin avec Mickaël Jézégou, qui nous invitera à réfléchir à l'intelligence des arbres, puis le 27 septembre avec Hussam Hindi, autour de la Bretagne comme terre de cinéma. Enfin, Sonia de Puineuf viendra clore ce cycle par une réflexion sur l'urbanisme, à travers le thème « Utopie et la Grande Ville ».

Le 8 avril, Ar Presbital a vibré au rythme de « Brezhoneg Kalon » : devant une salle comble, saynètes, contes, légendes, chants, musique et kan ha diskant se sont succédé dans une atmosphère chaleu-

reuse, où la langue bretonne a honorablement occupé sa place.

C'est également dans ce lieu que se déploie un cycle de tables rondes consacrées à la toponymie, proposées le mercredi à 15h par Michel Priziac, accompagné à chaque séance d'un invité. Les thèmes abordés jalonnent l'année : le 6 mai, les migrations bretonnes des 19^e et 20^e siècles ; le 14 octobre, les îles d'ici et d'ailleurs ; le 11 novembre, les biotopes et espaces naturels bouleversés ; enfin, le 9 décembre, les clés de compréhension des noms de famille.

Chaque troisième vendredi du mois, le café littéraire demeure un lieu d'échanges privilégié, accueillant une personnalité du monde des lettres. Pour clore la saison, vendredi 15 mai, le CEL recevra Aurélie Courtinat, éditrice de « La Singulière ».

Samedi 6 et dimanche 7 juin, de 10h à 17h, à l'Île Blanche, c'est un spécial « Plume et pinceau », sur les traces de l'artiste peintre mexicaine Frida Kahlo, que Patricia Guillemain et Marie-Jeanne Legoherel vous proposent.

L'été verra le retour de « Lire à marée haute », sur la plage du Fond de la Baie, à 16h, les dimanche 12 juillet, lundi 27 juillet, lundi 10 août, lundi 24 août.

Le 10 août à 11h, sur la plage du port, les enfants pourront également découvrir l'univers d'un kamishibai au parfum de vacances.

Les balades des 4 jeudis débiteront jeudi 9 juillet, avec « Plume et pinceau » en compagnie de Patricia Guillemain et Marie-Jeanne Legoherel pour une journée où se mêlent aquarelle et écriture. Jeudi 16 juillet à 18h suivra la balade en breton, au cœur de Locquirec, départ du port, avec Michel Priziac et Josette Bouvet-Le Meur (traduc-

tion en français). Jeudi 23 juillet à 18h, départ salle du Varcq, ce sera une balade contée sur les chemins locquirécois. Et pour conclure, jeudi 6 août à partir de 20h, départ salle du Varcq c'est la « balade au clair de lune » dans le sous-bois, avec des lectures à voix haute, de la poésie, des saynètes, du chant et de la musique, se terminant par un pot servi au camping du Rugunay et quelques pas de danse bretonne.

Mardi 11 août, « Plume et pinceau » revient pour une même journée sur les chemins de petite randonnée.

Puis, viendra l'heure de la rentrée avec la reprise de l'atelier d'écriture « Plume d'arc-en-ciel », animé par Patricia Guillemain, la causerie en breton et les cours de breton pour débutants animés par Michel Priziac et Josette Bouvet-Le Meur.

Quant à l'événement phare « Livres en fête », samedi 31 octobre, de 9h30 à 19h, c'est une journée sous un ciel d'Italie, avec un programme d'une grande richesse, que le public pourra apprécier, et cela toujours au cœur du domaine charmant de l'Île Blanche.

Programme complet diffusé en septembre.

Pour recevoir nos actualités par mail, faites-en la demande à cel29.livres@gmail.com ou au 06 07 16 96 80.



LE CLUB PHILO



L'association Luska soutient le développement de l'enfant par des actions de proximité basées sur la co-éducation et le lien social. À Locquirec, un atelier en partenariat avec Ar Presbital et le CEL s'adresse aux enfants de 6 à 11 ans. Depuis trois ans, cet espace unique leur permet de prendre plaisir à réfléchir ensemble, sans cours magistraux, mais dans un cadre qui valorise leur intelligence et leur curiosité naturelle. Les enfants sont considérés comme capables de penser et débattre des grandes questions de la vie à partir de leurs propres expériences.

En 2025, 52 enfants ont participé à au moins une des 13 séances. Leurs réflexions sont accessibles sur le site d'Ar Presbital. En voici quelques extraits.

Peur, Courage et Confiance

La peur c'est quand on a le cœur qui bat vite. Moi, j'ai peur quand il fait noir.

La peur ça sert à se protéger, à faire attention. Quand tu as peur du feu, ben tu ne mets pas la main dedans ! Pour aller à l'école quand c'est la première fois, il faut du courage, après on en a moins besoin

Moi je ne trouve pas ça facile d'avoir confiance en soi. Tu peux être fort et ne pas avoir confiance en toi.

On peut être amis et pourtant ne pas toujours se faire confiance. Mon copain il ne dit pas toujours la vérité. Il ment beaucoup mais c'est quand même mon copain.

La confiance ça prend du temps parce que 3 mois pour ne plus avoir peur de faire du vélo et ben c'est long... et en même temps c'est pas vraiment long.



La Nature- Le Vivant - La Mort

Moi, je parle à mes poules, mais elles s'en fichent et elles partent.

Il faudrait une appli où l'animal parle et ça traduit en langage humain.

La nature c'est la vie ! Les champignons ont des graines qui vont voyager, et vont faire d'autres champignons.

Les fleurs qui pètent, quand elles ne sont pas encore ouvertes, il y a une vie dedans et on les éclate.

L'eau s'échappe tout le temps et elle revient. C'est l'eau de mer qui s'évapore et retombe sous forme de pluie ou de neige. Il y a aussi la transpiration. On va tout le temps boire la même eau.

Mais on ne boit pas tous la même eau ; il y a la Cristalline, les Monts d'Arrée, la Plancoët, la Courmayeur...

Il est difficile de protéger les ours polaires, on ne peut pas créer une banquise ailleurs, ce ne sera jamais leur vrai environnement. Ça fondrait direct, il fait trop chaud dans le monde entier.

Ici, même quand on est en été, on est au printemps

Tuer l'ours pour sa fourrure et pour dire j'aurai le plus beau manteau de la classe, c'est pas bien.

Protéger les animaux c'est important, on aurait pu faire ça pour les dodos ! Mais en 1667 les gens n'étaient pas très futés !

Un loup veut manger un lapin, mais si on protège le lapin, le loup ne va pas se nourrir et il va mourir, il ne va pas faire de petits, cela veut dire que toute l'espèce va mourir.

Moi, je trouve que la mort, c'est comme dormir. On ne bouge plus, on ne pense plus, on ne voit plus rien. C'est comme dormir éternellement.

Quand une personne meurt, elle est toujours vivante, on va sur sa tombe et on met une fleur, donc elle est toujours vivante dans notre esprit. La tristesse passe avec le temps parce qu'on pense aux bons souvenirs.

Retrouvez « Paroles de p'tits philos » sur le site d'Ar Presbital : Club Philo 6-11 ans | Ar Presbital Association Luska : luska.org/ Contact : luska.mx@gmail.com
CEL (Cercle des Ecrivains de Locquirec) – cel29.livres@gmail.com – Patricia Guillemain/rédaction

LE G.I.L.**Le G.I.L. fait vivre l'improvisation à Locquirec**

Depuis septembre 2023, un groupe de passionnés se retrouve chaque semaine autour d'ateliers d'improvisation théâtrale animés par Clément Fort.

De cette dynamique est née, en juillet 2025, l'association Le G.I.L., Le Groupe d'Improvisation de Locquirec.

Le G.I.L. se réunit chaque mercredi soir à la salle du Varcq pour progresser et partager le plaisir du jeu improvisé. L'improvisation théâtrale est une pratique vivante et accessible qui développe l'écoute, la spontanéité, la confiance en soi et l'esprit d'équipe : on se regarde, on s'écoute, on construit ensemble. Elle permet aussi de sortir du quotidien, d'oser, de rire ensemble et de créer du lien entre des personnes d'âges et d'horizons différents.

Une animation culturelle locale ouverte à tous

Notre objectif : promouvoir et faire découvrir l'improvisation théâtrale à Locquirec et aux alentours, à travers des ateliers, des rencontres et des spectacles ouverts au public.

L'improvisation, c'est un théâtre vivant, spontané et surprenant : tout se crée en direct sous les yeux des spectateurs. Rien n'est écrit d'avance, tout peut arriver.

Lors de nos cabarets d'improvisation, le public propose des thèmes, inspire les scènes et participe pleinement à l'aventure. Chaque représentation est unique : vous ne verrez jamais deux fois le même spectacle.

Déjà de beaux moments partagés

À travers ses spectacles, le G.I.L. propose à Locquirec et dans ses environs des moments conviviaux, chaleureux et intergénérationnels.

Son premier cabaret d'improvisation a eu lieu le 16 mai 2025 à la salle Bilzic, devant près de 80 spectateurs conquis.

Depuis, la troupe poursuit l'aventure avec plusieurs rendez-vous :

- 20 septembre 2025 aux Journées du Patrimoine à Ar Presbital
- 27 décembre 2025 à l'Île Blanche
- 21 mars 2026 à l'Auberge du Cheval Blanc à Plourin-lès-Morlaix
- Mercredi 3 juin 2026, cabaret d'improvisation à Ar Presbital

Prochains rendez-vous

- Samedi 14 novembre à 20h30, cabaret d'improvisation à la salle Bilzic.

Envie de nous rejoindre ?

Nous serons présents au forum des associations dimanche 6 septembre 2026 de 10h à 13h à la salle Bilzic.

La recette du G.I.L., c'est de l'improvisation théâtrale sans filet avec une pincée de rire et un zeste d'imaginaire.

Curieux, amateurs de théâtre ou d'improvisation : le G.I.L. vous accueille dans la bonne humeur.

Pour recevoir les actualités du G.I.L. :

contact : gil.impro29241@gmail.com ou 07 50 60 97 83

**Prendre le temps de lire !****BIBLIOTHÈQUE POUR TOUS**

Les vacances, et l'été, sont des moments de détente propices à la lecture. Et cette phrase de Milan Kundera invite à la réflexion : « Le roman est ennemi de la vitesse, la lecture doit être lente et le lecteur doit rester sous le charme d'une page, d'un paragraphe, d'une phrase même » !

Prenez donc, le temps de pousser la porte de la bibliothèque pour Tous. Vous y trouverez un large choix de romans, policiers et autres. Tout au long de l'année, les bibliothécaires bénévoles accueillent aussi bien les habitants de Locquirec et des communes environnantes que les vacanciers.

INFOS PRATIQUES

Du 1er juillet au 31 août, la bibliothèque est ouverte tous les lundis et tous les vendredis de 16h à 18h.

Du 1er septembre au 30 juin, elle est ouverte tous les mercredis de 14h à 16h, et tous les samedis de 10h à 12h.

Le droit d'inscription, 12€ par an, est valable pour toute la famille. Une participation est demandée pour le prêt des livres. Les enfants, domiciliés à Locquirec, bénéficient de la gratuité de l'inscription et des prêts, pour tous les livres du secteur jeunesse. Une convention a en effet, été signée avec la commune.

Conditions particulières pour les vacanciers, se renseigner sur place.

COMITÉ DE JUMELAGE LOKIREG-DRUMSHANBO

Always busy...

L'année 2026 du comité de jumelage Lokireg-Drumshanbo commence par une assemblée générale festive qui reconduit son bureau et apporte son lot de nouvelles idées qui se concrétisent illico !

- **Les mardis en Anglais** : chaque mardi soir à 18h à Ty ar Vark – initiation, chat, ... gastronomie, échanges, humour.

Où se retrouvent une dizaine de participants de tous niveaux avec comme motivation, l'envie de converser et s'améliorer dans la langue de Shakespeare dans la bonne humeur et la décontraction.

- **Le « Paddy Macs Summer Trail »**, en hommage à Betty & Paddy Mc Manus, les regrettés fondateurs irlandais du comité de jumelage.



Les débroussailleurs bretons !

- Mars : cap sur la St Patrick !

Participation aux parades de Carrick-on-Shannon et Drumshanbo, distribuant, à la volée, 2500 crêpes bretonnes au chocolat au public assistant aux parades.

Passage à l'école primaire St Patrick de Drumshanbo, délivrant les superbes dessins printaniers réalisés par les élèves locquiréquois pour leurs homologues irlandais, qui en écho, leur ont répondu de jolies lettres. Maïwenn Goasdoue et son équipe locquiréquoise nous avaient confié un plan de mimosa, symbole de l'amitié entre les deux écoles, nous l'avons planté avec les professeurs, les élèves, accompagnés de Breda Wynne et son comité de jumelage local.

Belle idée qui a nécessité l'ouverture de nouveaux chemins afin de réaliser une boucle champêtre autour de Kerboulic. Pour se faire, le comité a organisé, en janvier et février dernier, deux journées de débroussaillage bénévole réunissant une trentaine de participants qui se sont retrouvés autour d'un repas offert par le comité.

Le résultat ? L'ouverture du très joli « Troiad ar pemp Ker » qui servira de support au trail de juillet.



Parade sous le haut patronage de St Patrick, en personne



Les riches échanges des deux écoles primaires à Drumshanbo comme Locquirec

Profitant de notre séjour, nous avons également trouvé deux stages de paysagiste pour les élèves stagiaires de l'école de Suscinio de Morlaix.



L'équipe enseignante de l'école St Patrick et le comité de jumelage



- Avril : un concert de haute volée

Pleine comme un œuf (de Pâques), l'église paroissiale résonna, le 5/04, aux musiques traditionnelles irlandaises des talentueux Dave Sheridan, Tom Morrow, Pdraig McGovern et John McCartin.

Les musiciens du Leitrim : D Sheridan, T Morrow, P McGovern, J McCartin

- **Mai** : une tournée de sessions irlandaises pour des musiciens bretons

Yves Paris et ses amis musiciens traverseront l'Irlande pour faire partager les musiques et chants traditionnels bretons avec un passage attendu dans les pubs du Leitrim, de Drumshanbo à Kilclare ou Mohill.

- **Juillet** : Retenez la date du 24/07 à 18h !

C'est le rendez-vous de l'édition inaugurale du « Paddy Macs Summer Trail ».

Départ/Arrivée de Kerboulic, au pied du château d'eau.

5, 10, 15 km, sans classement, sans chronométrage, en courant ou en marchant, pour le plaisir d'être ensemble.

5 € l'inscription, boisson et sandwich compris.

- **Août** : la fête du Comité de Jumelage revient avec deux spectacles

Le mercredi 26/08 à 19h, à Ar Presbital, repas/concert.

19h : Repas & concert – 15 €

20h : Concert seul – 5 €

En première partie, l'irlandais Callum – chansons irlandaises et tradition

Puis les dubliners du Beacon Hill Rovers band – Folk et chansons de là-bas et d'ailleurs

- **Septembre** : les conversations anglaises changent d'Eire

Du 11 au 20/09, voyage en minibus en Irlande pour les participants des mardis en anglais, 5 nuits à Drumshanbo et 2 dans le Connemara.

All welcome on Lokireg-Drumshanbo fun ferry lines

Ze Bureau :

Marie-Laure : 06 24 13 35 08

Jean-Yves : 06 14 18 56 32

Francis : 06 12 59 82 30

Yves : 06 63 30 60 23

Breda, Anne, Brigid (comité de Drumshanbo) : 00 353 87 721 60 45

Sur le chemin des légendes... cinquième parcours

« COLLECTION SOLEN@DIFFUSION »

Le couple de randonneurs, Florence et Thierry R., observait depuis le parking à bateaux, l'effervescence qui avait lieu dans le port de Locquirec, au niveau de la roche Caroline. La gendarmerie, les médias, les notables, avaient envahi les lieux à la suite de la découverte d'un corps gisant ensanglanté au pied de la balise.

« - On sait qui sait ? Glissa Thierry à Lanig qui les avait rejoints, alors qu'une foule de plus en plus dense avait pris place sur la cale portuaire.

- Personne n'en est trop sûr, ils en sont au stade des recherches. D'après Thibault, qui a pris des clichés, il s'agirait d'un vieux marin originaire du coin. Nul ne sait pour le moment comment il s'est fait cette plaie profonde à la tête mais elle lui a été fatale, ça c'est un fait.

- Il aurait sans doute fait une mauvaise chute sur les rochers... Quelle triste fin, soupira Florence. Le jour même où nous devions sortir en bateau...

- Il n'avait pas qu'une plaie à la tête, rajouta Lanig. Thibault m'a montré une photo et l'on peut voir qu'un de ses doigts était entaillé et accroché au pied de la balise.

- Comment ça a pu arriver ? interrogea le couple d'une même voix.

- L'enquête permettra de le savoir, mais c'est bien étrange, je suis d'accord avec vous.

Les randonneurs s'observèrent avec la même pensée dans le regard. Ils ne purent s'empêcher de faire allusion à la légende qu'ils avaient découverte sur une des cartes postales que collectionnait Florence. « Lanig, vous vous rappelez cette vieille tradition qui demande aux marins de donner un peu de leur sang au pied de la balise, afin qu'elle ne se renverse jamais ? »

- Je m'en souviens, oui, et ce qui est curieux c'est que justement cette balise a été remplacé il y a peu...

La discussion entre les trois amis n'avait pas échappé à l'oreille d'un vieil homme qui les interpella soudainement.

- Je vois que vous avez entendu parler de cette ancienne coutume. Vous devez donc connaître celle concernant Baz Rannou ?

Le trio se retourna d'un bloc vers leur brusque interlocuteur. Il avait tout du vieux loup de mer avec son gilet de laine usé et sa vieille casquette défraîchie,

ancrée sur un visage que l'on devinait tanné par les combats menés contre la mer.

Sans laisser aux trois amis le temps de répondre, le mystérieux locuteur poursuivit :

- Ce que vous ignorez c'est que ce mat n'est pas qu'un simple repère, il est tout un symbole vieux de plusieurs générations et qu'imposa en son temps le seigneur Rannou.

Interloqué par les paroles du vieux marin, Florence s'exclama : « Comment savez-vous cela ? »

- Vous allez comprendre... Le seigneur Rannou avait dicté sa loi sur la navigation en ces lieux ; il avait aussi décrété un sacrifice qui ne devrait jamais s'interrompre. A chaque fois que son mat devrait être replanté, un marin, dont l'aïeul était de ce port, devrait donner de son sang, traditionnellement en s'entaillant un doigt. S'il décidait de se dérober, il en payait le prix de sa vie. Ainsi, depuis plusieurs générations, les descendants du seigneur Rannou sont tenus de veiller à ce qu'à chaque remplacement du Baz Rannou, cette offrande à la mer soit honorée.

Totalement éberlué par ce discours déconcertant, le trio balbutia :

- Cet homme mort en bas, au doigt entaillé, aurait donc refuser ce fameux rituel ?

Il les regarda avec un sourire énigmatique.

- La mer n'oublie pas et ne pardonne pas ceux qui la défient. C'est moi qui aie découvert le corps. Il sera difficile de dire s'il s'agit d'un accident ou si la mer a réclamé son tribut.

Puis il conclut sèchement, laissant le trio pantois.

- Je m'appelle Yann Rannou. Et dans notre famille, il y a des dettes qu'on ne peut jamais effacer. »



Concepteur de cartes postales sur les contes, mythes, légendes et traditions que vous pouvez retrouver sur le site <http://www.legendes-en-cartes-postales.com>, Alain HOUEROU vous entraîne « Sur le chemin des légendes... », à travers une série de parcours, brodagés fictifs sur les légendes de Locquirec.

MAISON D'ACCUEIL DE L'ILE BLANCHE

Cent ans de présence des filles du St Esprit à l'Île Blanche 1926 - 2026

A l'occasion du Centenaire, une exposition permanente de 11 panneaux a été réalisée. Elle relate l'histoire de l'Île Blanche, de l'Âge de Bronze à aujourd'hui. Elle commence, à l'extérieur, sur le mur qui entoure la grande chapelle et se continue, à l'intérieur, dans les deux galeries qui partent de l'Accueil.

L'exposition est permanente et accessible à tous.

Voici un résumé des 100 ans de présence des Filles du Saint-Esprit

1926 – 1966 : Le Juvénat

La vie du Juvénat à l'Île Blanche débute dans des conditions plutôt rudes. Dès le mois de février 1927 commence la construction de grands bâtiments scolaires. Ils accueilleront jusqu'à plus de 200 juvénistes certaines années. Les Annales, qui racontent la vie quotidienne au Juvénat, fourmillent de mille anecdotes passionnantes, y compris pendant la deuxième guerre mondiale. Elles témoignent de la qualité de la formation humaine et spirituelle qui est dispensée, tant par les sœurs que par l'aumônier, le Père Yves Brinquin.

A la fin de l'année scolaire 1966-1967, l'évolution de la société française et de l'Eglise, la diminution de la pratique religieuse et des vocations, ainsi que des raisons financières entraînent la fermeture du Juvénat. En dépit de

vives protestations extérieures, les responsables de la Congrégation décident de vendre l'Île Blanche. Puis elles se ravisent et choisissent de la reconverter en Maison d'Accueil.

1967 – 2026 : La Maison d'accueil

Dans un premier temps, la Maison accueille surtout des groupes d'Eglise pour des retraites, des sessions, des Chapitres. Dans les années 2000, elle accueille aussi, en hiver, des personnes âgées en séjour temporaire. Au fil des ans, la Maison s'ouvre à d'autres personnes et groupes.

En 2015, puis en 2023, la Supérieure générale et la Provinciale de France précisent la **Finalité** de la Maison :

Tout en donnant la priorité aux groupes d'Eglise, l'Île Blanche se veut un espace de rencontres, de partages, d'échanges, de réflexion, dans un esprit d'ouverture, d'écoute des personnes habitées par une quête spirituelle, même en dehors des chemins traditionnels.

Et c'est bien ce qui se vit au quotidien, pour la plus grande joie de tous.

L'Île Blanche, aujourd'hui, est animée par une équipe d'une dizaine de salarié-es et de bénévoles, une communauté religieuse intercongrégations et un aumônier.

Nous faisons vivre la Maison dans sa double dimension de **Maison d'accueil et de Centre spirituel**.

L'Île Blanche est engagée dans le mouvement Eglise Verte et, avec l'association GAEW (en breton : *Gwin An Enez Wenn* = le vin de l'Île Blanche), dans le mouvement

de conversion écologique impulsé par le Pape François dans Laudato Si.

Le dimanche 23 août 2026, de 9h à 17h, en présence de Mgr Laurent Dognin, évêque de Quimper et Léon, et d'une foule d'amis, la Congrégation rendra grâce pour les cent ans de sa présence à l'Île Blanche.

Tous les locquirocois qui souhaitent participer à cette fête seront les bienvenus.

La messe aura lieu à midi.

Vous pouvez apporter votre pique-nique ou vous restaurer grâce à un food-truck.



Restez connectés à nos réseaux pour le déroulé de la journée.



Père Brinquin

ULAMIR-CPIE**Animations nature de l'été**

- **Jeudi 9 juillet | 14h-16h30** : Balade Santé Nature - Pont Menou - Plouégat Guerrand
- **Mercredi 15 juillet | 13h-15h30** : Pêche à pied - A la découverte des herbiers de zostères de la baie de Morlaix - Carantec
- **Jeudi 16 juillet | 14h-16h** : Pêche à pied - Coquillages et Crustacés, les secrets de la marée basse - Saint-Pol
- **Vendredi 17 juillet | 14h30-16h30** : Pêche à pied - Coquillages et Crustacés les secrets de la marée basse - Barnenez - Plouezoc'h
- **Mercredi 22 juillet | 14h-16h30** : Balade Santé Nature - Pont Menou - Plouégat Guerrand
- **Jeudi 23 juillet | 20h30 à 22h30** : Chauve-souris la magie de la nuit - Plestin-les-Grèves au parking du grand rocher (en partenariat avec Lannion Trégor Communauté)
- **Mercredi 29 juillet | 14h-16h** : Course d'orientation - Nous vous proposons course d'orientation familiale pour découvrir le site de Primel tout en jouant. Muni d'une carte, il vous faudra trouver les balises mais aussi résoudre des énigmes. Pointe de Primel - Plougasnou.
- **Mercredi 5 août | 20h30-22h30** : Contes et nature à la vallée de Trobodec - Le Prajou Guimaëc
- **Jeudi 20 août | 9h30-12h** : Balade Santé Nature - Vallée de Trobodec - Guimaëc
- **Mercredi 26 août | 14h-16h** : Course d'orientation - Pointe de Primel - Plougasnou
Nous vous proposons course d'orientation familiale pour découvrir le site de Primel tout en jouant. Muni d'une carte, il vous faudra trouver les balises mais aussi résoudre des énigmes.

Dans le cadre du programme Nature et Biodiversité porté par An Dour (animations gratuites)

- **Dimanche 14 juin | 14h30-16h30** : Fête des mares - jardin partagé de Lanmeur
- **Jeudi 16 juillet | 20h30-22h30** : Photographier au crépuscule - Locquirec
- **Mardi 21 juillet | 14h-16h** : Sur les traces de la loutre - Pont Menou - Plouégat Guerrand
- **Jeudi 30 juillet | 20h30-22h30** : Contes et nature - Prajou - Guimaëc
- **Mercredi 26 août | 20h-22h** : Nuit internationale de la chauve-souris - Traon-Nevez Plouezoc'h

Avec Lannion-Trégor Communauté (animation gratuite)

- **Jeudi 27 août | 20h-22h** : Nuit de la chauve-souris - Plestin-les-Grèves au parking du grand rocher

Sur inscription <https://ulamir-cpie.bzh/> rubrique agenda
Prix 5 € pour les +12 ans



Nous cherchons des volontaires ! Observatoire citoyen de la pluviométrie



Etude participative Pays de Morlaix
Sècheresses - Inondations...

Collecte de données - Rencontres - Echanges - Evénements

En savoir + :

Nous contacter :

cpie.pedagogie@gmail.com



BIEN VIVRE À LOCQUIREC

Un grand MERCI, chaleureux et sincère, aux 545 votants qui nous ont fait confiance pour porter un projet, un fonctionnement et une démocratie différents pour Locquirec.

Nous, les 4 élus de la liste **Bien Vivre à Locquirec**, Réjane Louin, Guenaël Prigent, Corinne Choquer et Yannick L'Hermitte sommes maintenant responsables. Responsables de porter vos voix, votre envie d'une autre voie, au cœur du conseil municipal.

Nous porterons cette voie de responsabilité et transparence au cours de la mandature, dans un esprit de cohérence, de collaboration et d'exigence avec la majorité afin de mener les projets dont notre commune a absolument besoin.

Toutefois les premiers conseils municipaux nous indiquent déjà la difficulté à débattre.

A titre d'exemple, lors de la présentation aux votes de la liste complémentaire du CCAS (Centre Communal d'Action Social), notre proposition qu'un non élu de chaque liste y soit intégré, et non 2 de la liste majoritaire et aucun de la liste « Bien Vivre à Locquirec », a été balayée d'un revers de main par Monsieur le Maire lui-même, sans aucun débat au sein du conseil.

Ce manque d'ouverture, alors que nous représentons plus de 45 % de la population, et ce refus de travailler avec des personnalités extrêmement investies professionnellement dans le champs du handicap et du vieillissement est regrettable pour Locquirec et les locquirecois.

Nous souhaitons vous rappeler que

1. nous sommes disponibles pour tout RDV (se rapprocher de l'accueil de la Mairie)
2. vous pouvez toujours nous suivre sur les réseaux sociaux que nous alimentons régulièrement pour vous informer de nos démarches et propositions

facebook : [bienvivrealocquirec](#)

instagram : [bien_vivre_a_locquirec](#)

3. les séances du Conseil Municipal sont publiques et ouvertes à toutes et tous.

Réjane LOUIN



